

SENTIER NATURE

LE SENTIER DES AZURÉS

Les coteaux de Vironvay
et de Saint-Pierre-du-Vauvray



Conservatoire
d'espaces naturels
Haute-Normandie





1

LES COTEAUX CALCAIRES, C'EST UNE TRÈS LONGUE HISTOIRE !

BIENVENUE SUR LE SENTIER DES AZURÉS !

Vous voilà partis à la découverte des coteaux de Vironvay et de Saint-Pierre-du-Vauvray !

Pour vous guider, une plaquette explicative est à votre disposition gratuitement à l'office du tourisme de Louviers ou en flashant ce code avec votre smartphone :



Tout au long du sentier, des flèches vous indiqueront l'itinéraire à suivre. À chaque borne numérotée, reportez-vous à la plaquette ou flashez le code avec votre smartphone pour retrouver toutes les informations.

Pour les plus courageux, il est possible d'emprunter un plus long chemin, à partir de la borne 4 (durée supplémentaire de 30 mn).

D'ici, vous pouvez admirer une partie des boucles de la Seine avec au loin, les coteaux de la ville des Andelys qui abrite le château Gaillard.

IL Y A PLUS DE 100 MILLIONS D'ANNÉES

La mer recouvre encore toute la Normandie, et une grande partie de la France.



Vallée de Seine



Craie

AU CRÉTACÉ SUPÉRIEUR DE - 99 À - 65 MILLIONS D'ANNÉES

Du phytoplancton, dit « coccolithe », vivant dans la mer, s'accumule pendant des millions d'années, pour former une couche sédimentaire de calcaire.

Plus tard, la mer se retire et laisse apparaître la plaine crayeuse.

DURANT L'ÈRE QUATERNAIRE

La fonte des glaciers entraîne un écoulement des eaux qui provoque l'érosion de la craie.

C'est ce phénomène naturel qui explique la formation des vallées et des vallons.

LE SAVIEZ-VOUS ?

En 1850 le train faisait peur !

C'est en 1896, sous la 3^e République, qu'ouvre la ligne reliant Les Andelys à Saint-Pierre-du-Vauvray. Le monstre d'acier fait trembler...

On craint des pneumonies dues à la vitesse, l'inflammation de la rétine à cause du défilement du paysage, ou encore les maladies nerveuses à cause des trépidations des voitures.

À L'ARRIVÉE DE L'HOMME

Le milieu et les paysages se transforment vite : défrichage d'une partie de la forêt, pâturage et mise en culture des parcelles les plus propices.

ETAUJOURD'HUI ?

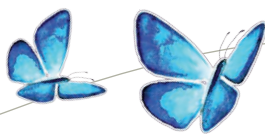
Toute cette longue histoire a façonné ce magnifique panorama sur les boucles de la Seine, avec ses terrasses alluviales, ses coteaux et ses falaises de craie.

Et regardez bien ! On peut apercevoir les piliers du pont métallique de l'ancienne ligne de chemin de fer, qui a été bombardé en 1944.

PENDANT LA RÉVOLUTION INDUSTRIELLE

L'Homme abandonne ses exploitations sur les coteaux qui se reboisent progressivement. La végétation arbustive reprend alors ses droits...





NOS BEAUX COTEAUX À PRÉSERVER

DES MILIEUX FRAGILES ET EXCEPTIONNELS

C'est sur ces coteaux calcaires que l'on trouve une diversité floristique incomparable, avec plus de **200 espèces différentes** sur certaines zones.

Les paysages sont caractérisés par une végétation herbacée très diversifiée, dite **pelouse calcaire sèche**. On y trouve des plantes calciphiles (qui aiment les sols calcaires), souvent résistantes à la sécheresse.

UNE BIODIVERSITÉ UNIQUE MAIS MENACÉE

À cause du phénomène de « dynamique de végétation », la biodiversité des pelouses calcaires sèches est en danger. Le développement et la colonisation d'arbustes provoquent la régression voire la disparition d'espèces floristiques et faunistiques typiques de ces pelouses sèches.

Sans gestion, la végétation des pelouses évolue vers une forêt, avec des impacts environnementaux et paysagers.

QUI PRÉSERVE CES COTEAUX ?

C'est la mission du **Conservatoire d'espaces naturels de Haute-Normandie** :

Après avoir réalisé un diagnostic écologique et un inventaire de la faune et de la flore, le Conservatoire d'espaces naturels met en place des actions de gestion comme du débroussaillage, de la fauche et du pâturage (moutons, vaches et chevaux). Ces actions permettent d'éviter le développement des forêts aux dépens des pelouses.

Pelouses calcaires sèches



Débroussaillage

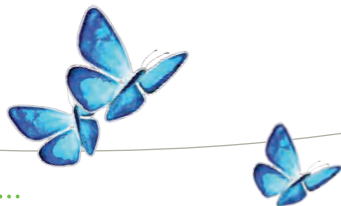
Pâturage



LE SAVIEZ-VOUS ?

Les plantes des coteaux se sont adaptées pour survivre à la sécheresse grâce à :

- des poils qui captent la moindre goutte d'eau dans l'air
- des feuilles de petites tailles qui limitent l'évapotranspiration
- des feuilles crassulescentes (feuilles charnues gorgées d'eau) ou un bulbe qui permettent de stocker l'eau
- des racines capables d'aller chercher de l'eau en profondeur



BIENVENUE EN FORÊT CALCICOLE

Même s'ils ne doivent pas recouvrir entièrement les coteaux, la présence de quelques boisements calcicoles participe à la diversité des milieux. Leur présence est indispensable à la préservation des espèces qui y vivent.

Quelles espèces végétales et animales y trouve-t-on ?

En vous promenant dans ces bois, découvrez le **Noisetier**, le **Frêne** ou le **Hêtre** qui dominent le milieu.

Au retour du printemps, un tapis de végétaux apparaît, constitué d'**Euphorbe des bois** et de **Lierre**. Certaines sont des plantes comestibles comme la **Benoîte commune** ou l'**Alliaire**.

Le **bois mort** contribue à la qualité du sol forestier et à la régénération naturelle des forêts. Il est source d'abris et de nourriture pour de nombreux animaux. Des oiseaux comme le **Pic noir** y creusent leur nid.

Noisetier



ET LA NUIT, LA FORÊT VIT !

À la nuit tombée se manifestent les chauves-souris, les papillons de nuit, les grands et les petits mammifères, ainsi que des oiseaux nocturnes comme la **Chouette Hulotte**.

Ce beau rapace se nourrit de petits rongeurs, passereaux, grenouilles et insectes. Sa vision de nuit très puissante fait d'elle un excellent chasseur.



Euphorbe des bois



Chouette Hulotte



Pic noir

Alliaire officinal



PETITE RECETTE

BEURRE A L'ALLIAIRE

Après avoir été nettoyé à l'eau, hachez finement un petit bouquet d'alliaire en choisissant les feuilles du sommet, plus tendres. N'hésitez pas à mettre aussi les fleurs. Incorporez du beurre demi-sel ou doux, puis dégustez sur des tranches de pain de campagne ou sur des légumes vapeur !

À noter : la saison de l'alliaire est très courte (Avril/Juin).



LA FLORE DES PELOUSES, UN PETIT AIR DE MÉDITERRANÉE

PELOUSE CALCAIRE

D'une grande valeur écologique, c'est un milieu très sec, pauvre en éléments nutritifs, et épargné par l'utilisation d'engrais et de pesticides.

Sur les pelouses calcaires de Vironvay, on peut admirer **de nombreuses fleurs** et même des **plantes méditerranéennes** (Origan, Genévrier, Thym, etc.).

LA BIODIVERSITÉ DES PELOUSES

Rases ou hautes, chaque pelouse abrite une flore très riche pouvant atteindre à Vironvay, jusqu'à 20 espèces au m². Certaines espèces sont menacées comme les orchidées.

CALENDRIER DES FLORAISONS



L'Anémone pulsatile affectionne les pelouses rases. Les graines se développent et restent sur la plante tout l'été avant de s'envoler.



Les Orchidées comme l'Ophrys Abeille s'acclimatent à tous types de milieux depuis des millions d'années. Elles ont réussi à se transformer afin de ressembler le plus possible à leur pollinisateur.



La Digitale jaune est une plante de 50 cm à 1 m que l'on retrouve en milieu boisé et sur les coteaux pierreux. La fleur, d'un blanc jaunâtre, contient de la digitale, très toxique.

Genévrier commun



Prunellier

LES ARBUSTES PRÉSENTS SUR CETTE PELOUSE

LE GÉNÉVRIER COMMUN

C'est une plante typique des Alpes du sud, que l'on retrouve sur les coteaux calcaires. Utilisé comme plante médicinale, il est aujourd'hui menacé par le reboisement naturel des coteaux. Les baies de Genévrier peuvent également être utilisées en cuisine, dans l'élaboration de la choucroute par exemple.

LE PRUNELLIER

C'est un arbuste épineux qui pousse sur nos coteaux. De nombreux passereaux s'en servent pour y vivre et se nourrissent de ses fruits que l'on appelle Prunelles ; petits fruits bleuâtres utilisés autrefois pour la fabrication d'eau de vie.

AVRIL

MAI

JUIN

JUILLET

AOÛT

SEPTEMBRE

La Coronille bigarrée est une plante à racine rampante et aux tiges herbacées, creuses. Les fleurs sont panachées de blanc, rose et violet. On la retrouve sur les coteaux pierreux, essentiellement calcaires.



La Phalangère rameuse est une plante de 30 à 60 cm qui affectionne les endroits chauds et pousse sur des sols secs et calcaires ou argileux à silex.



L'Origan commun possède des vertus thérapeutiques, tonifie et renforce les défenses immunitaires pour lutter contre les infections. Il facilite le transit et élimine les dérangeaisons.





LA FAUNE DES PELOUSES, À LA RENCONTRE DES AZURÉS

Les coteaux de Vironvay et de Saint-Pierre-du-Vauvray abritent une diversité faunistique importante, avec **un grand nombre de papillons dont l'Azuré...** le voilà enfin !

MAIS QUI EST-IL VRAIMENT ?

À la belle saison d'été, ces petits papillons emblématiques des coteaux appelés « Azurés », viennent par dizaine butiner et polliniser les fleurs des coteaux. On distingue les deux sexes par leur couleur : le mâle est bleu et la femelle est brune. **L'Azuré bleu céleste** doit son nom au bleu éclatant présent sur le dessus de ses ailes. C'est une espèce qui affectionne principalement les prairies ou les pelouses sur sols calcaires donc très commune sur le coteau.

Azuré bleu céleste



TENDEZ L'OREILLE À NOS AMIS CHANTEURS !

En vous baladant, vous pouvez entendre, comme dans le sud de la France, de juin à la mi-septembre, le chant de la **Petite Cigale des montagnes**. C'est le mâle qui « chante » pour attirer la femelle : il cymbalise.



Cigale des montagnes



Azuré commun, mâle et femelle

LE SAVIEZ-VOUS ?

En Haute-Normandie, il existe une dizaine d'espèces d'Azurés : l'Azuré bleu (le plus commun), l'Azuré des cytises, l'Azuré des nerpruns, l'Azuré bleu-nacré, l'Azuré bleu céleste, etc. On les distingue grâce à leur couleur, leur période de vol, l'inclinaison de leurs ailes...

LES ANIMAUX AU SANG-FROID !

Pendant la belle saison, à Vironvay, on peut observer 5 des 8 espèces de reptiles présents en Haute-Normandie :

Le Lézard des souches (ou encore Lézard agile) : malgré son nom, il est l'un des lézards le moins agile de France, à cause de son corps large et massif et de ses petites pattes !

La Vipère péliade : de taille moyenne (55 cm), c'est la seule vipère présente en Haute-Normandie.

Toutes les espèces de reptiles de la région sont strictement protégées à l'échelon national.

LE FAUCON CRÉCERELLE

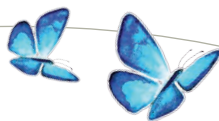
Deuxième espèce de rapace la plus commune en France après la Buse variable, il existe 2 200 couples en Haute-Normandie (85 000 en France). Pratiqueant le « vol sur place », il peut chasser à l'affût en l'absence d'arbre. Il a un cri caractéristique, un ton haut perché et querelleur.



Lézard des souches



Faucon crécerelle



DES INTRUS SUR NOS COTEAUX ?

ESPÈCES EXOTIQUES ENVAHISSANTES

Une espèce exotique envahissante, c'est une plante ou un animal introduit en France, en provenance d'un autre territoire, et qui prolifère dans les milieux naturels en modifiant le fonctionnement des écosystèmes locaux. Ces plantes se sont souvent échappées de nos jardins !

Sur les coteaux de Vironvay et de Saint-Pierre-du-Vauvray, le Conservatoire d'espaces naturels de Haute-Normandie lutte contre plusieurs espèces exotiques envahissantes comme le **Cytise faux-ébénier**, le **Buddléia de David** ou l'**Ailante glanduleux**...

Le développement de ces espèces dans la nature entraîne une perte de la biodiversité.



Ailante glanduleux



Buddléia de David



Cytise faux-ébénier

L'ARBRE À PAPILLONS

Le **Buddléia de David** mieux connu sous le nom d'**arbre à papillons** est un arbuste de 2 à 5 m de hauteur importé de Chine.

Très apprécié pour ses fleurs colorées au parfum agréable, il possède une grande capacité de dispersion et de reproduction grâce à ses nombreuses graines très volatiles. Il s'installe ensuite dans la nature et forme rapidement une population dense qui limite le développement d'autres espèces.

LE CYTISE FAUX-ÉBÉNIER

Le **Cytise faux-ébénier** est un arbre de 3 à 7 m, originaire d'Europe centrale et de Méditerranée, dont les branches et le tronc sont gris clair, ses fleurs sont jaunes en grappes pendantes. Ses origines méditerranéennes lui permettent de s'adapter aux conditions de sécheresse des coteaux et de former de grands ensembles boisés. Sa floraison a lieu en mai et juin.

Attention : Toutes les parties de cette plante sont toxiques, l'ingestion des fruits peut être mortelle.

CONSEIL

Pour protéger la biodiversité locale, il suffit de se renseigner sur les espèces que l'on souhaite planter dans son jardin.


Avant d'acheter une plante, renseignez-vous sur son origine et surtout sur son impact sur l'environnement. N'hésitez pas à demander conseil aux gestionnaires des espaces naturels ou à regarder sur Internet.


LE SENTIER DES AZURÉS

POUR SE RENDRE SUR LE SENTIER

À Vironvay, garez-vous sur le parking de la chapelle, longez le cimetière en suivant la direction du panorama, puis suivez les maisons sur votre droite avant de descendre sur le sentier... vous êtes arrivés.

 **Durée : 1h30**

 **Sentier familial**
pour petits et grands

 Chaussures de marche conseillées,
ATTENTION, ÇA GRIMPE !

●●●○ Niveau de difficulté

Ne cueillez pas les fleurs,
certaines sont rares
et d'autres toxiques !

Emportez vos déchets !

Tenez votre
chien en laisse
pour ne pas
déranger la faune !



--- Sentier principal, 2 km, 1h30

--- Variante, 700 m, 30 mn de plus

1 Borne flashcode

DÉPARTEMENT DE
L'EURE

 **Conservatoire
d'espaces naturels
Haute-Normandie**

Ce sentier a été réalisé grâce au soutien du Département de l'Eure dans le cadre de sa politique Espaces Naturels Sensibles.

Le Département de l'Eure mène de nombreuses actions en faveur de la préservation de notre patrimoine naturel, à travers :

- L'amélioration des connaissances naturalistes sur le département,
- La gestion des milieux naturels les plus fragiles,
- La sensibilisation du public aux enjeux environnementaux.

Ce sentier a été réalisé par le Conservatoire d'espaces naturels de Haute-Normandie.

Le Cen HN est une association Loi 1901, à but non lucratif, qui a pour objet la protection du patrimoine naturel, la conservation des espaces naturels présentant un intérêt biologique, écologique, géologique et paysager.

www.cren-haute-normandie.com
02 35 65 47 10

