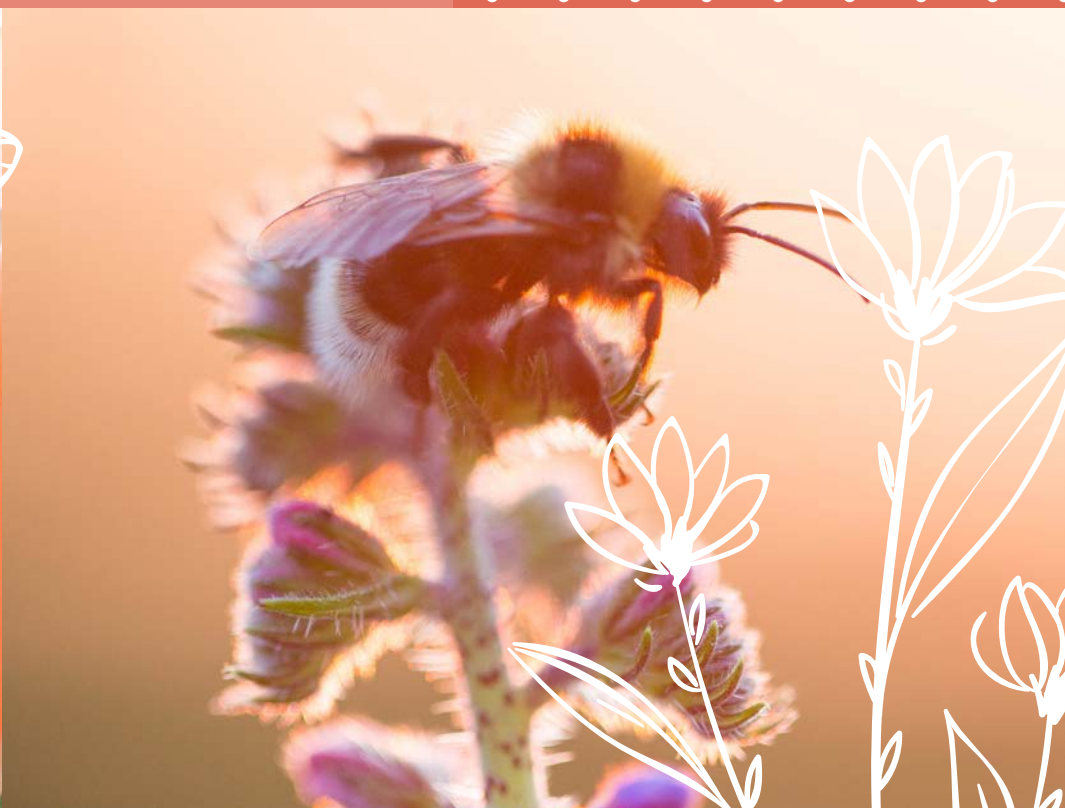


AGIR POUR LA NATURE
SUR LE TERRITOIRE NORMAND



RAPPORT D'ACTIVITÉ 2023

 Conservatoire
d'espaces naturels
Normandie



CRIQUET DES MOUILLÈRES



SOMMAIRE

1.	L'ASSOCIATION	5
1.1.	PRÉSENTATION DU CONSERVATOIRE D'ESPACES NATURELS DE NORMANDIE	5
1.2.	CHIFFRES CLÉS 2023	6
1.3.	LES ACTEURS DU CEN NORMANDIE	7
1.4.	RÉORGANISATION HIÉRARCHIQUE DU CEN NORMANDIE	8
1.5.	ÉLECTION D'UN NOUVEAU CONSEIL D'ADMINISTRATION ET BUREAU	9
1.6.	FORMATION «ÊTRE ADMINISTRATEUR D'UN CONSERVATOIRE»	10
1.7.	MISE EN PLACE DE COMMISSIONS ET GROUPES DE TRAVAIL	11
2.	CONNAÎTRE	12
2.1.	ÉTUDES SCIENTIFIQUES	12
2.2.	INVENTAIRES ET SUIVIS SCIENTIFIQUES	14
2.3.	DÉCOUVERTES NATURALISTES	16
2.4.	PLANS DE GESTION	16
2.5.	PARTAGE DE CONNAISSANCES	18
3.	PROTÉGER	20
3.1.	LISTE DES NOUVEAUX SITES PROTÉGÉS EN 2023	20
3.2.	CARTE DES NOUVEAUX SITES PROTÉGÉS EN 2023	20
3.3.	ACQUISITIONS FONCIÈRES	21
3.4.	OBLIGATIONS RÉELLES ENVIRONNEMENTALES	23
4.	GÉRER	24
4.1.	LISTE DES ACTIONS ET TRAVAUX DE GESTION	24
4.2.	EXEMPLES D'ACTIONS ET TRAVAUX DE GESTION	31
4.3.	L'ÉCOPÂTURAGE, OUTIL DE PRÉSERVATION DE LA BIODIVERSITÉ	34
5.	VALORISER	36
5.1.	ACTIVITÉS NATURE MARQUANTES	36
5.2.	ASSISE CITOYENNE	38
5.3.	AMÉNAGEMENT DES ESPACES NATURELS	39
5.4.	VISIBILITÉ ET MÉDIATISATION	40
5.5.	FOCUS SUR LES 30 ANS DU CEN NORMANDIE	42
6.	ACCOMPAGNER	46
6.1.	ACCOMPAGNEMENT DES POLITIQUES EUROPÉENNES ET NATIONALES	46
6.2.	ACCOMPAGNEMENT DES POLITIQUES RÉGIONALES	49
6.3.	ACCOMPAGNEMENT DES POLITIQUES DÉPARTEMENTALES	52
6.4.	MISE EN ŒUVRE DES PROGRAMMES RÉGIONAUX D'ACTIONS	55
6.5.	ACCOMPAGNEMENT DES ENTREPRISES PRIVÉES	58
7.	DYNAMIQUE DE RÉSEAU	60
7.1.	ACTIONS INTER-CONSERVATOIRES D'ESPACES NATURELS	60
7.2.	ACTIONS EN RÉSEAUX RÉGIONALES ET NATIONALES	61
	BILAN FINANCIER	62
	PARTENAIRES	64



L'ÉDITO



30 ans : cela se fête.

Le Conservatoire d'espaces naturels de Normandie est né en 1993, issu de la volonté de femmes et d'hommes qui ont compris qu'il était nécessaire de disposer d'un outil foncier de protection des sites remarquables par leur richesse et patrimoine naturels. Le CEN Normandie a par la suite été divisé en deux pour répondre aux exigences administratives des deux régions Haute et Basse-Normandie. Plus récemment, le processus inverse de réunification nous a été demandé. C'est chose faite, l'histoire du Conservatoire d'espaces naturels de Normandie est importante à connaître : son essor s'est réalisé grâce à la ténacité d'administrateurs et surtout de salariés qui sont la première force du CEN Normandie.

Cette année anniversaire est l'occasion de (re)-découvrir les espaces naturels gérés par les équipes du CEN Normandie grâce à l'édition 30 ans de l'ouvrage : « Scènes de nature » et vous rendre compte de la beauté de notre nature normande.

Vous constaterez dans ce rapport d'activité que les festivités du trentenaire ont été l'occasion de mettre nos salariés, nos adhérents, nos bénévoles et nos partenaires à l'honneur.

Une grande nouveauté a aussi marqué cette fin d'année 2023 : la naissance de la « Fondation Espaces Naturels de France » voulue et imaginée par notre Fédération des Conservatoires d'espaces naturels nationale, cette création a nécessité plus de trois années de travail. Cette fondation, reconnue d'utilité publique, est un outil qui nous permet de protéger encore mieux et durablement les sites les plus intéressants dont nous sommes propriétaires.

Bonne lecture. Adhérents, salariés et administrateurs d'hier et d'aujourd'hui peuvent être fiers du chemin accompli.

LUC DUNCOMBE
PRÉSIDENT DU CONSERVATOIRE D'ESPACES NATURELS DE NORMANDIE



1

L'ASSOCIATION

1.1. PRÉSENTATION DU CONSERVATOIRE D'ESPACES NATURELS DE NORMANDIE

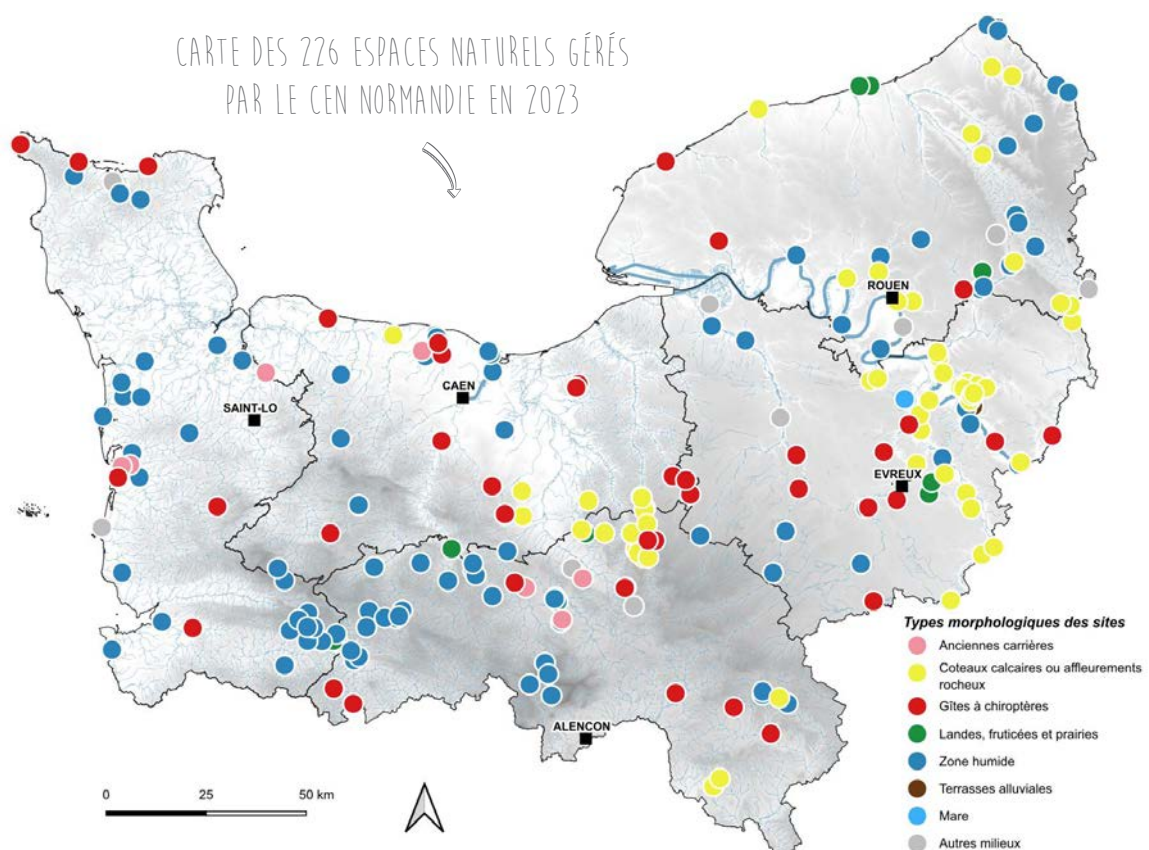
Le Conservatoire d'espaces naturels de Normandie (CEN Normandie) est une association loi 1901 à but non lucratif, créée en 1993 et agréée par l'État et la Région. Cette association agit dans l'intérêt général à la préservation du patrimoine naturel, géologique et paysager de la Normandie.

Il assure aujourd'hui la connaissance, la protection, la gestion et la valorisation de 226 espaces naturels (coteaux calcaires, prairies alluviales, étangs, marais, tourbières, etc.) dont la superficie totale s'élève à 3 000 hectares, répartis sur les territoires des cinq départements normands. Le Conservatoire d'espaces naturels de Normandie conforte son expertise scientifique avec plus de 80%

de ses sites dotés d'un plan de gestion.

Il affirme son ancrage territorial au travers de ses collaborateurs et bénévoles, ainsi que ses 581 adhérents, actifs sur toute la Normandie. Il accompagne également d'autres gestionnaires d'espaces naturels à travers la région normande.

Le Conservatoire d'espaces naturels de Normandie est membre de la Fédération des Conservatoires d'espaces naturels. Ses missions sont ainsi communes aux 24 Conservatoires d'espaces naturels de France : connaître, protéger, gérer, valoriser les espaces naturels et accompagner les acteurs de son territoire.




1.2. CHIFFRES CLÉS 2023

 **3 000**
HECTARES PRÉSERVÉS

 **226**
ESPACES NATURELS

 **2 507**
HA DE SURFACE
CONVENTIONNÉS

 **581**
ADHÉRENTS


 **1 256**
BÉNÉVOLES

 **180**
CHANTIERS BÉNÉVOLES

 **172**
SORTIES NATURE
GRAND PUBLIC - SCOLAIRES

 **4 500**
PARTICIPANTS
AUX SORTIES NATURE


 **77**
SITES OUVERTS
AU PUBLIC

 **461**
ANIMAUX
DU CHEPTEL

 **1 100**
HECTARES
PÂTURÉS

 **6**
SITES N2000
ANIMÉS

 **5**
ACQUISITIONS
FONCIÈRES

 **7 636**
OBSERVATIONS
FAUNISTIQUES

 **20 626**
OBSERVATIONS
FLORISTIQUES



1.3. LES ACTEURS DU CEN NORMANDIE



1.3.1. LES ADMINISTRATEURS

Le Conseil d'administration (24 membres) définit et décide des grandes orientations. Le Bureau a en charge la mise en œuvre des décisions du Conseil d'Administration et assure la gestion courante de l'association. Les membres du bureau sont élus par le Conseil d'Administration.



1.3.2. LES ADHÉRENTS ET BÉNÉVOLES

Véritable force vive de l'association, les adhérents et bénévoles jouent un rôle essentiel allant de la gouvernance de l'association à la réalisation concrète d'actions, en passant par un soutien éthique et financier du CEN Normandie.

L'association compte, en 2023, 581 adhérents, répartis en 3 collèges (associations, collectivités et adhérents individuels), qui prennent part à la gouvernance du CEN Normandie et disposent d'une représentation équilibrée dans les prises de décisions.

Plus de 1000 bénévoles en 2023 se sont impliqués régulièrement aux côtés des salariés du Conservatoire d'espaces naturels pour préserver les espaces naturels de la région.

1.3.3. LES CONSERVATEURS BÉNÉVOLES

Véritables relais locaux, les Conservateurs Bénévoles remplissent la mission essentielle de représenter localement et au quotidien le CEN Normandie. Habitant souvent à proximité du site concerné, ils sont des interlocuteurs privilégiés auprès des acteurs locaux. Ils participent à la gestion et à la surveillance du site qu'ils représentent.



1.3.4. LE CONSEIL SCIENTIFIQUE

Le Conseil Scientifique est composé de spécialistes naturalistes régionaux dans différentes disciplines. Il participe aux choix des sites en matière d'acquisition, définit les priorités d'intervention sur les sites et valide les plans de gestion. Il compte 24 membres en 2023.



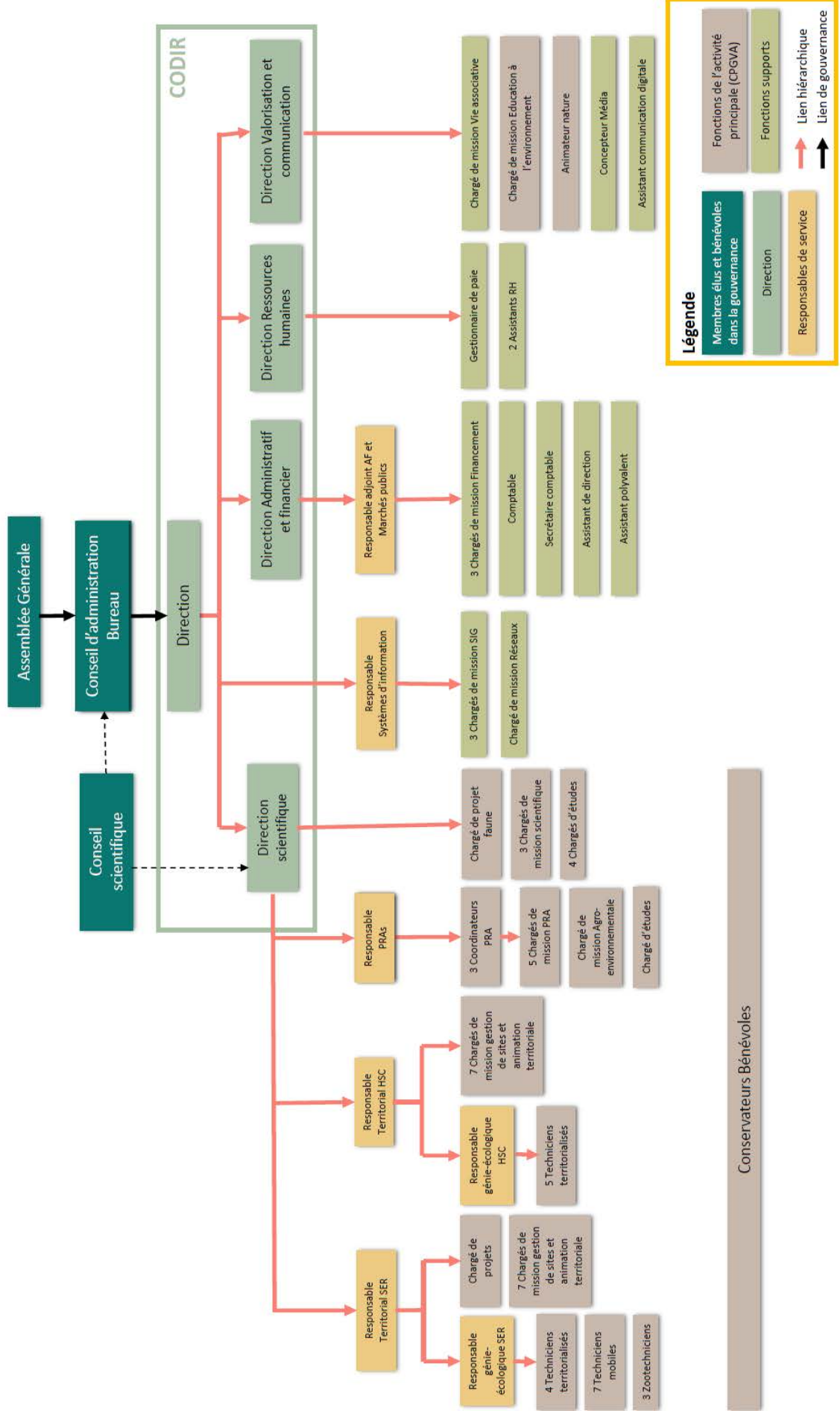
1.3.5. LES SALARIÉS

En 2023, le CEN Normandie a compté 82 salariés correspondant à 73.85 ETP (Équivalent Temps Plein), répartis sur les deux sites de Saint-étienne-du-Rouvray (50) et d'Hérouville-Saint-Clair (32).

Les compétences internes sont réparties en 6 services : Administratif et Financier, Ressources Humaines, Communication et Valorisation, Géomatique et Réseaux, Génie-écologie et Scientifique. 17 stagiaires et 4 alternants ont pu être formés durant l'année 2023 au CEN Normandie.

ORGANIGRAMME HIÉRARCHIQUE DU CEN NORMANDIE - 31/12/2023

1.4. RÉORGANISATION HIÉRARCHIQUE DU CEN NORMANDIE



1.5. ÉLECTION D'UN NOUVEAU CONSEIL D'ADMINISTRATION ET BUREAU

MEMBRES DU BUREAU	AUTRES MEMBRES DU CONSEIL D'ADMINISTRATION
Martine AVEZ, Association Lions Club Rouen Doyen Vallée de la Seine (Vice-Présidente)	Anne-Marie ASHBROOK (Administrateur)
Gérard CLOUET (Vice-Président)	Michel AMELINE, Association Faune Flore de l'Orne (Administrateur)
Luc DUNCOMBE (Président)	Jacques AVOINE, Association Patrimoine Géologique de Normandie (Administrateur)
Lucia GIACOBBI (Vice-Présidente)	Laurent BENARD, Association URCPIE de Normandie (Administrateur)
Olivier GUILLEMET (Trésorier Adjoint)	Jean-Luc DESACHY (Administrateur)
Catherine JOURDAIN (Secrétaire Générale)	Didier GORET, Commune de Guerquesalles (Administrateur)
Daniel LE BOCQ, Association Lions Club Rouen Drakkar (Vice-Président)	Chantal HEUZÉ (Administrateur)
Thierry LECOMTE, Association Les Courtils de Bouquelon (Vice-Président)	Jean-Marc JOLY, Association Groupe Ornithologique Normand (Administrateur)
Philippe MONSIMIER, Commune de Verson (Trésorier)	Marc LOISEL, Association A.R.B.R.E. (Administrateur)
	Dominique MAS (Administrateur)
	Dany MINEL, Commune de Mesnières-en-Bray (Administrateur)
	Christian NOEL, Association Société Français d'Orchidophilie Normandie (Administrateur)
	Hervé NIEL (Administrateur)
	Gilles PELLETIER, Lycée Polyvalent St-Joseph de Mesnières en Bray (Administrateur)
	François RIBOULET, Association Groupe Mammalogique Normand (Administrateur)



1.6. FORMATION « ÊTRE ADMINISTRATEUR D'UN CONSERVATOIRE »

Onze administrateurs ont pu participer à la formation « Être administrateur d'un Conservatoire d'espaces naturels » proposée par la Fédération des Conservatoires d'espaces naturels à Pont-Audemer.

Cette formation avait pour objectif de donner des clés pour mieux exercer le rôle d'administrateur dans les instances du CEN Normandie et auprès des équipes salariées.

Cette journée a été une réussite puisqu'elle a permis de créer une vraie cohésion entre les élus, favoriser les échanges, l'organisation ainsi que le développement de la structure dans le but d'améliorer la gouvernance.

Plusieurs thématiques ont été abordées :

- être administrateur d'un Conservatoire d'espaces naturels,
- comprendre la place de l'administrateur dans le fonctionnement des CEN,
- connaître les bases comptables et budgétaires de l'association,
- œuvrer en complémentarité avec les salariés.

Merci à la Fédération des Conservatoires d'espaces naturels et aux administrateurs pour leur participation !



1.7. MISE EN PLACE DE COMMISSIONS ET GROUPES DE TRAVAIL

Les membres du Conseil d'Administration ont souhaité mettre en place des commissions thématiques et des groupes de travail afin de pouvoir échanger sur les axes d'orientations du CEN Normandie. Ces commissions et groupes de travail ont chacun un référent élu et un référent salarié, comme pour la commission Vie Associative déjà en place depuis 2020.

Voici les différentes commissions et leurs référents élu/salarié :

COMMISSION / GROUPE DE TRAVAIL	ÉLU PORTEUR	SALARIÉ RÉFÉRENT
Finances	Philippe Monsimier	Directrice Administratif et Financier
Ressources Humaines	Martine Avez	Directrice Ressources Humaines
Foncier	Lucia Giacobbi	Directeur
Vie Associative	Hervé Niel	Chargée de Vie associative
Statuts	Gérard Clouet	Directeur
Locaux	Daniel Le Bocq	Directeur
Eau	Catherine Jourdain	Directeur Scientifique
Carbone	Catherine Jourdain	Directeur Scientifique
Amélioration continue	Jean-Luc Desachy	Directeur

En 2023, la Commission Vie Associative s'est réunie à plusieurs reprises dans le but de définir ses actions à venir. Cette commission est constituée de **six administrateurs ainsi que d'une salariée référente** du CEN Normandie. Ses objectifs sont les suivants :

- Développer et redynamiser l'adhésion, l'engagement bénévole et valoriser le bénévolat,
- Faciliter la connaissance des valeurs, des missions et des engagements du CEN Normandie,
- Agir en faveur de la proximité territoriale entre le CEN Normandie, ses adhérents et les habitants,
- Favoriser le lien et la convivialité entre tous les acteurs du CEN Normandie.

Deux initiatives ont marqué l'année 2023 :

1- **La validation de la fiche commission «Vie Associative»** lors de la réunion du Conseil d'Administration du 12 décembre 2023. L'objectif de cette fiche est de clarifier et de structurer la composition, les objectifs, la mission et le cadre de la Commission Vie Associative.

2- **La conception et la diffusion d'un questionnaire adressé aux adhérents et anciens adhérents.** Ce questionnaire visait à recueillir leurs impressions sur la relation entre le Conservatoire d'espaces naturels de Normandie et ses membres. Les résultats de cette enquête seront compilés et partagés avec les adhérents en 2024. 110 personnes ont répondu au questionnaire. La majorité connaissent le CEN Normandie grâce au bouche à oreille. Leur principale motivation pour adhérer est le faire de soutenir des actions concrètes en faveur de l'environnement.

LE CONSERVATOIRE D'ESPACES NATURELS DE NORMANDIE REMERCE
CHALEUREUSEMENT TOUS LES BÉNÉVOLES ET LES ADHÉRENTS QUI SOUTIENNENT ET
MÈNENT À BIEN DES ACTIONS EN FAVEUR DE LA BIODIVERSITÉ NORMANDE.



2.1. ÉTUDES SCIENTIFIQUES

2.1.1. LES «ZONES HUMIDES» DU BASSIN VERSANT DE LA DIVETTE, UN PARTAGE DE CONNAISSANCES 50

Dans le cadre du Contrat Territoriaux «Eau et Climat» (CTEC), signé entre l'Agence de l'Eau Seine-Normandie (AESN) et la Communauté d'Agglomération Le Cotentin, une étude a été menée. Elle avait pour objectif d'inventorier les zones humides du Bassin versant de la Divette ainsi que de leurs fonctionnalités pour aboutir à des préconisations de gestion et/ou des travaux de restauration. Le but était de préserver durablement la ressource en eau, tant du point de vue quantitatif que qualitatif, et limiter le risque d'inondation en contexte de changement climatique. La convention de coopération 2021-2023 signée entre la CA Cotentin et le CEN Normandie a permis de mettre en commun des compétences et savoir-faire en matière de gestion des milieux aquatiques, de la ressource en eau et des espaces naturels afférents, dont certains sont remarquables. Pour assurer une télédétection de qualité, un second partenariat avec l'Université de Rennes a émergé avec l'accueil au CEN Normandie, d'un étudiant.

Cette étude, novatrice pour la Normandie en termes de surface et d'évaluation des fonctions des zones humides par télédétection, est le résultat d'un partage de connaissances. La collaboration positive qui s'est construite tout au long du projet et la sensibilité de la CA Cotentin témoignent d'une volonté d'agir pour préserver et reconquérir la qualité des zones humides, qui rejoignait les objectifs du CEN Normandie.



VUE SUR LE MARVIS, AFFLUANT DE LA DIVETTE

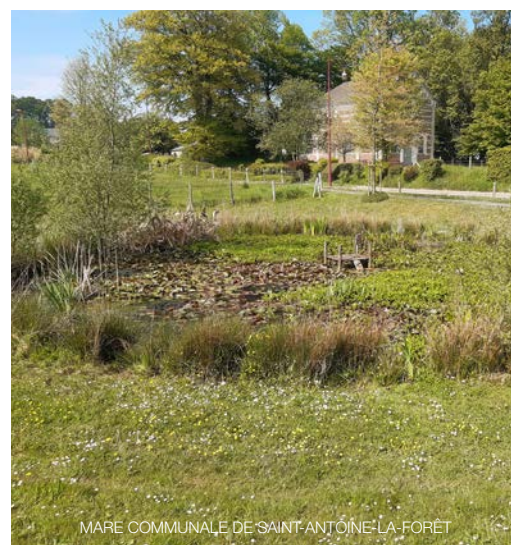


VUE SUR LE MARVIS, AFFLUANT DE LA DIVETTE BÉTULAIE À SPHAGNES, MILIEU REMARQUABLE

2.1.2. VOLET « MARES » DE L'ATLAS DE LA BIODIVERSITÉ INTERCOMMUNALE DU TERRITOIRE CAUX SEINE AGGLO 76

Dans l'objectif de préserver les populations d'amphibiens et la flore patrimoniale des mares, une partie de l'**Atlas de la Biodiversité Intercommunale (ABI)** mené par Caux Seine Agglo en 2022/2023 a été spécifiquement dédiée à ces milieux. Afin de connaître au mieux le réseau de mares présent sur son territoire, Caux Seine Agglo a sollicité le Conservatoire Botanique de Bailleul pour réaliser des inventaires floristiques, le CPIE Terres de l'Eure – Pays d'Ouche pour réaliser des inventaires batrachologiques (POPAmphibien), le Groupe d'Etudes des Invertébrés Armoricaux pour réaliser des inventaires de coléoptères aquatiques (ICOCAM) et le Conservatoire d'espaces naturels de Normandie pour **réaliser des caractérisations de mares (PRAM)**.

Ce travail collaboratif a permis d'**évaluer l'état de conservation des mares et d'identifier les futures mesures de gestion et de restauration** à mettre en place sur 20 mares prioritaires du territoire de l'ABI. Ainsi, avec l'appui de l'équipe du PRAM Normandie, des actions de restauration sont d'ores et déjà engagées par Caux Seine Agglo sur les mares en mauvais état écologique en termes de biodiversité. Cette étude a également permis de **sensibiliser les propriétaires de mares sur les enjeux liés à la biodiversité dans leur cadre de vie**.



2.1.3. ÉTUDE DES COLÉOPTÈRES SAPROXYLIQUES SUR LES MONTS D'ÉRAINES 14

La première année d'étude des coléoptères saproxyliques sur le site Natura 2000 des Monts d'Éraines s'est déroulé d'avril à juillet 2023 et sera poursuivie en 2024 sur la même période. Ce suivi contribue à l'**amélioration des connaissances du site Natura 2000 des Monts d'Éraines** dans le cadre de l'animation portée par le CEN Normandie.

Cette étude a été réalisée en sous-traitance par le Laboratoire National d'Entomologie Forestière de l'Office National des Forêts (LNEF-ONF). Pour rappel, le site des Monts d'Éraines comporte essentiellement des parcelles privées et d'autres appartiennent au Département du Calvados. Deux parcelles ont été choisies dans cette étude selon différents critères (acceptation de la part du propriétaire, facilité d'accès, intérêt pour la zone), l'une appartient au Département, située au nord-ouest du site, et l'autre est à un particulier. Deux pièges Polytrap par secteur ont été installés en présence de l'ONF, de la propriétaire de la parcelle privée et du CEN Normandie, soit **4 pièges au total**. La récolte des échantillons s'effectuait tous les 15 jours par le CEN Normandie puis ils ont été transmis par voie postale au Laboratoire de l'ONF pour identification. Un premier rapport a été produit en septembre 2023.

Cette première année d'étude a permis de recenser **105 espèces de Coléoptères appartenant à 32 familles, dont 90 espèces saproxyliques**. Aucune espèce remarquable n'a été capturée bien que deux espèces nouvelles pour la Normandie aient été observées : *Sulcacis fronticornis* (Panzer, 1809) et *Homophthalmus rugicollis* (Mulsant & Rey, 1853). La seconde année de suivi permettra d'avoir une vision plus objective de l'entomofaune saproxylique présente sur ce site.



2.1.4. ÉTUDE DE SOLS AU MARAIS VERNIER 27

Dans l'objectif de suivre en continu l'évolution des parcelles de tourbière situées à Sainte-Opportune-la-Mare, le Conservatoire du Littoral a souhaité réaliser en partenariat avec le CEN Normandie **une étude des sols tourbeux du site**. Une quarantaine de sondages, réalisés au carottier russe ou à la gouge, ont permis, par endroit, d'atteindre jusqu'à 6 mètres de tourbe entre la Crevasse et la Petite Mare. Des mesures de pH ont également été réalisées sur les horizons de surface. Le diagnostic scientifique étant indispensable à la compréhension des mécanismes qui président au fonctionnement de l'écosystème d'une tourbière et, en conséquence, à la définition et à la mise en œuvre des opérations de gestion conservatoire, ce premier pas vers la connaissance des sols tourbeux du site devrait contribuer à **apporter des éléments pour le nouveau plan de gestion environnementale** mis en œuvre par le Conservatoire du Littoral et le Département de l'Eure.



2.2. INVENTAIRES ET SUIVIS SCIENTIFIQUES

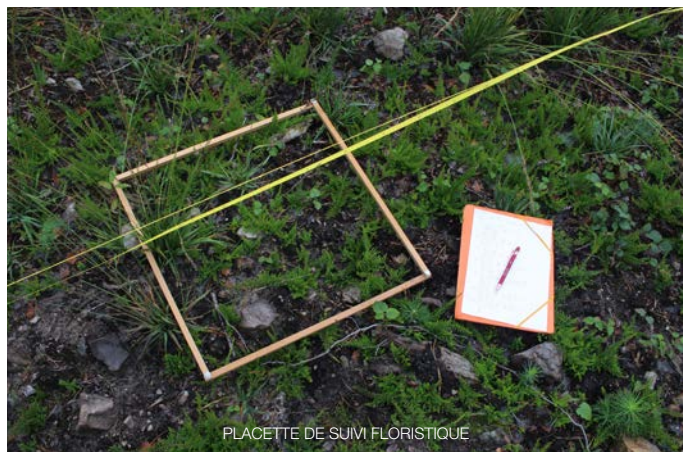
2.2.1. SUIVIS SCIENTIFIQUES LIÉS AUX TRAVAUX DE RESTAURATION DES LANDES DE LA GRANDE NOÉ 50

Dans le cadre des travaux de restauration des landes de la Grande Noé, **des suivis botaniques et entomologiques** ont été mis en place avant et après travaux pour mesurer leurs effets.

Concernant la flore, le suivi mené le long de quatre transects montre une réponse relativement rapide de la flore, avec un retour des espèces associées aux landes sèches (callune et bruyère) et un net recul de la fougère aigle, auparavant envahissante. **L'hélianthème à goutte, plante protégée régionalement a également fait son retour**, avec la présence de six pieds fleuris en 2023.

Les suivis entomologiques (araignées et carabiques) ont été réalisés par le Groupe d'ETude des Invertébrés Armoricains. Plus de 1 600 spécimens ont ainsi été capturés à l'aide de pots pièges enterrés (de type «barber») au cours des deux années de suivi, représentant **151 espèces d'invertébrés différentes**, dont plusieurs espèces sont très rares pour la région. Seulement deux espèces vraiment typiques des landes sèches à éricacées ont néanmoins été notées, laissant présager d'une «extinction locale» des espèces caractéristiques de ces milieux suite à la régression massive des landes dans ce secteur de Normandie.

La poursuite des suivis dans les années à venir pourrait permettre de mesurer l'évolution des milieux restaurés et la progression, voire le retour, d'espèces inféodées aux landes sèches.



2.2.2. INVENTAIRE DES DÉCHETS LITTORAUX SUR LES ÎLES DE TOURVILLE-LA-RIVIÈRE 76

Sur l'île Sainte-Catherine à Tourville-la-Rivière, 2 suivis ont été mis en place afin de quantifier les impacts des déchets mais également de mieux connaître les périodes et les secteurs de gestion les plus efficaces.

Suivi LitterBANK

Un projet de recherche nommé **LitterBANK** étudie la dynamique des déchets plastiques en vallée de Seine. Ce projet porté par le [GIP Seine Aval](#) et mené par l'université Gustave Eiffel à Versailles se déroulera de 2022 à 2025. L'île Sainte-Catherine fait partie des stations d'étude (2 stations de suivis).

Des déchets marqués sont recherchés et localisés sur des placettes de suivis (déchets en rose sur la photo). Sur ces placettes, certains déchets « indicateurs » sont également collectés et quantifiés :

- Briquets, bouchons plastiques, sachets de boisson et plastiques issus de système d'épuration,
- Micro plastiques contenus dans les sols (laboratoire).

Ce suivi permettra de comprendre les modalités de dépôt et de départ des déchets ainsi que les impacts sur la production de micro plastique.



Suivi OSPAR

Une convention internationale pour la protection du milieu marin de l'Atlantique du Nord-Est, ou convention OSPAR, décline des objectifs dont l'un cible **les déchets littoraux et estuariens**.

Mandaté par la [Direction de l'Eau et de la Biodiversité \(DEB\)](#) du [Ministère de la Transition Écologique et Solidaire \(MTES\)](#), en tant que pilote national « Déchets sur le littoral » pour la Directive Cadre Stratégie pour le Milieu Marin (DCSMM), d'une part et, délégué national au sein du groupe de correspondance ICG-ML (Intersessional Correspondence Group on Marine Litter) de la Convention OSPAR, d'autre part, le [CEDRE](#) est opérationnellement impliqué depuis 2009 dans la problématique des déchets dans l'environnement marin. A ce titre, il déploie sur le territoire des stations de suivis standardisés des macrodéchets (>2.5cm) et finance le CEN Normandie pour **la récolte des données sur la station des îles**.

La sortie du bras mort aval de l'île Sainte Catherine a intégré en avril 2023 le réseau national des stations « bassins versants ». Le suivi se déroule chaque année 4 fois par an (janvier, avril, juillet, octobre) sur 200 m le long de la berge, tous les déchets de plus de 2.5 cm sont ramassés, triés selon la classification standard, comptabilisés et pesés.

Les résultats mobiliseront les pouvoirs publics internationaux et locaux dans la gestion de la production de déchets. Ils permettront également de connaître les périodes et les phénomènes de dépôts sur les berges des îles de Tourville-la-Rivière.

Les premiers résultats quantitatifs seront disponibles en 2024.



2.3. DÉCOUVERTES NATURALISTES

2.3.1. DÉCOUVERTE DE *NITELLA TENUISSIMA* À SARCEAUX 61

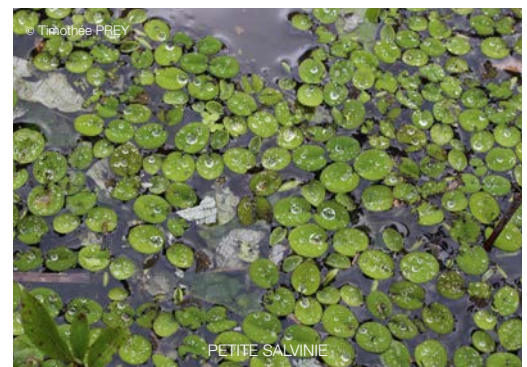
Les characées sont des algues évoluées pionnières et bio-indicatrices de la qualité des milieux. Régulièrement présentes dans les mares restaurées, le CEN Normandie a organisé en septembre 2023, dans le cadre du PRAM Normandie et en partenariat avec le CBN de Brest, une **formation à la détermination et aux techniques de gestion de ces espèces sur l'ENS du Marais de Grogny à Sarceaux (61)**. Celle-ci avait pour but d'appréhender la détermination de ces espèces afin d'améliorer les connaissances sur leur répartition et de préconiser des techniques de gestion adaptées permettant de les favoriser ou de les maintenir. Munis de bottes, et bravant la perplexité de se retrouver face à une mare à sec avec un tapis de characées desséchées, plusieurs espèces du groupe ont été découvertes, dont une, à la forme caractéristique d'un chapelet ou d'une ponte de batracien qui a particulièrement attirée l'attention de notre formateur et celle des participants par la même occasion ! Retrouvant les loupes binoculaires et microscopes avec beaucoup d'entrain, **c'est *Nitella tenuissima*, la nitelle très grêle, qui a été identifiée ! Une donnée très positive car l'espèce n'avait pas été revue dans le département depuis le 19^e siècle et ce n'est que la deuxième donnée contemporaine à l'échelle de la Normandie !**



2.3.2. DÉCOUVERTE DE LA PETITE SALVINIE 61

La petite salvinie (*Salvinia minima*) est **une espèce exotique envahissante** originaire d'Amérique du Sud, appréciée des amateurs d'aquariophilie. Elle a été observée et collectée par le CEN Normandie dans un bras mort de la rivière Égrenne, en compagnie du flûteau nageant, et identifiée par le CBN de Brest. Il s'agirait de la seule localité connue en France en milieu naturel ; l'autre population découverte, il y a 3 ans, en Charente-Maritime ayant semble t-il été éradiquée depuis.

La présence établie dans le réseau hydrographique de cette petite fougère aquatique laisse présager une propagation dans le cours de l'Égrenne, dans les zones plus en aval, toutes aussi propices à son installation, et **mérite donc une attention particulière.**



2.4. PLANS DE GESTION

2.4.1. NOUVEAU PLAN DE GESTION POUR LE CHÂTEAU ET COTEAUX D'IVRY-LA-BATAILLE 27

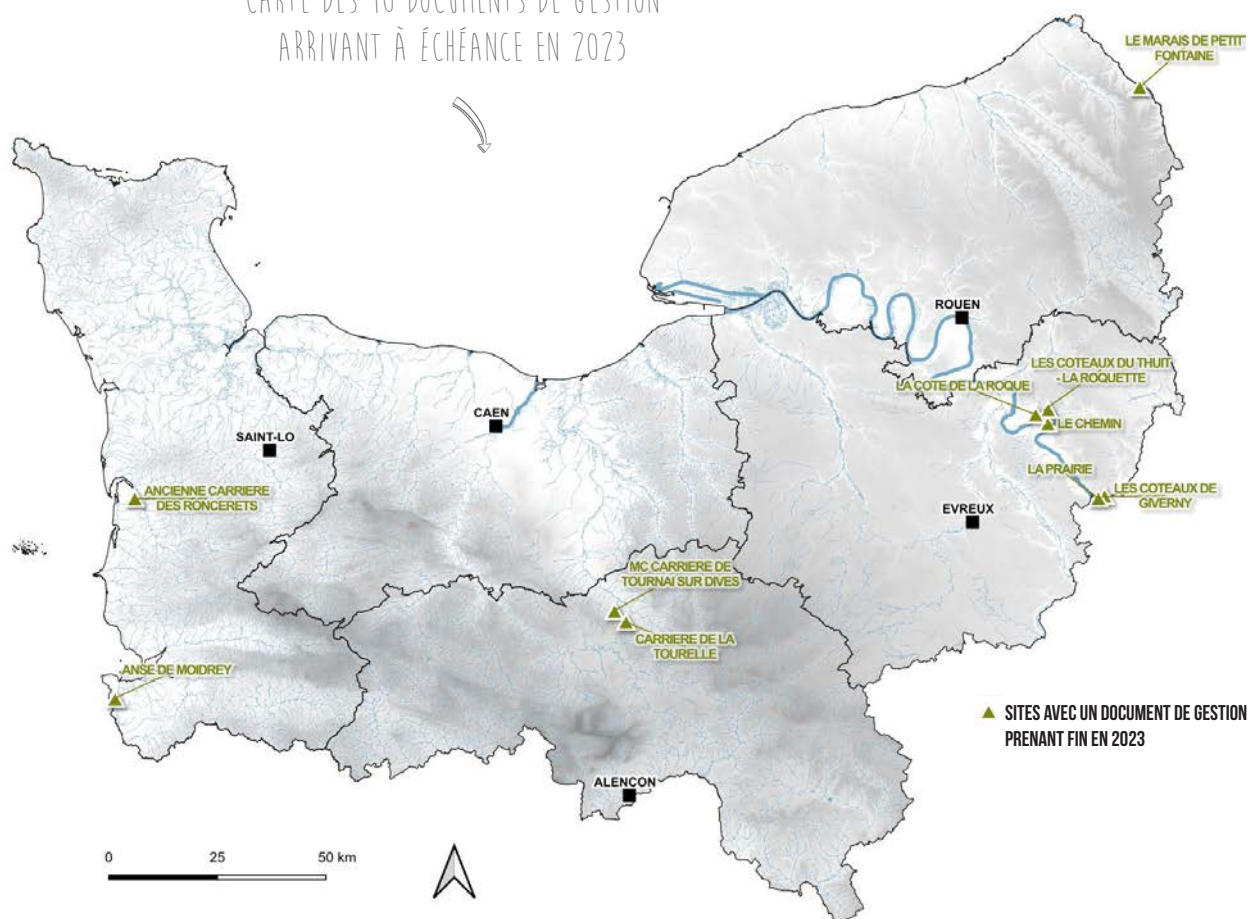
Le site du château et coteaux d'Ivry-la-Bataille, ENS 27 situé sur la commune d'Ivry-la-Bataille, est un coteau **géré principalement par pâturage et débroussaillage**. Il présente une diversité importante tant au niveau de la flore avec la présence entre autre de la rare Véronique prostrée, que de la faune avec un cortège typique des pelouses calcaires (Criquet des jachères, Acidalie striée, Azuré des cytises...). Le précédent plan de gestion des coteaux d'Ivry-la-Bataille s'étant terminé en 2021, un nouveau plan de gestion est en cours de rédaction, pour une durée de 10 ans. **L'évaluation du précédent plan de gestion a été rédigée en 2023, démontrant que la gestion et l'entretien du site se poursuit en suivant les objectifs fixés**, avec un pâturage et des travaux de débroussaillage mis en place chaque année depuis 2012. Les inventaires faune, flore, habitats et pédologie pour la partie diagnostic du nouveau plan de gestion ont été réalisés en 2021 puis analysés et cartographiés entre 2022 et 2023. Fin 2023, la rédaction des objectifs du nouveau plan de gestion a débuté, elle doit se poursuivre en 2024, avec la finalisation de ce dernier et sa présentation en comité de gestion au début du deuxième trimestre 2024.



2.4.2. TABLEAU ET CARTE DES DOCUMENTS DE GESTION ARRIVANT À ÉCHÉANCE EN 2023

DÉP	COMMUNE	SITE	PROPRIÉTAIRE	SUPERFICIE (HA)	DOCUMENTS DE GESTION
27	Giverny	LA PRAIRIE	Privé	12.5230	Plan de gestion 2019-2023 du site de la Prairie
27	Giverny	LES COTEAUX DE GIVERNY	Privé et CEN Normandie	19.8682	Plan de gestion 2014-2023
27	La Roquette	LA COTE DE LA ROQUE	Commune et CEN Normandie	9.4385	Plan de gestion 2014-2023
27	Le Thuit	LES COTEAUX DU THUIT - LA ROQUETTE	Privé et CEN Normandie	26.0191	Plan de gestion 2014-2023
27	Les Trois Lacs	LE CHEMIN	CEN Normandie	38.3650	Plan de gestion 2014-2023 du site " Le Chemin "
50	Orval sur Sienne	ANCIENNE CARRIERE DES RONCERETS	privé	2.2100	Notice de gestion 2019-2023
50	Pontorson	ANSE DE MOIDREY	Établissement public national du Mont-Saint-Michel	94.9800	Notice de gestion 2019-2023
61	Gouffern en Auge	CARRIERE DE LA TOURELLE	CEN Normandie	1.4200	Notice de gestion 2019-2023
61	Villedieu-lès-Bailleul	MC CARRIERE DE TOURNAI SUR DIVES	Privé	6.6900	Document de gestion écologique de l'Ancienne carrière et verger de la Garenne de Villedieu 2019-2023
76	Blangy-sur-Bresle	LE MARAIS DE PETIT FONTAINE	Commune	7.0400	Notice de gestion 2019 - 2023

CARTE DES 10 DOCUMENTS DE GESTION ARRIVANT À ÉCHÉANCE EN 2023



2.5. PARTAGE DE CONNAISSANCES

2.5.1. FORMATION SUR LES GRENOUILLES VERTES

C'est un fait, les grenouilles vertes du genre *Pelophylax* sont bien difficiles à distinguer ! Oui, elles sont vertes, et après ? Combien d'espèces y a-t-il ? D'où viennent-elles ? Existe-t-il des critères pour les différencier ? Tant de questions pour des petites bêtes bien caractéristiques des mares ! Pour y répondre, le CEN Normandie, dans le cadre du PRAM Normandie, a organisé en juin 2023 une formation à la détermination de ce complexe avec l'intervention de Olivier SWIFT, batrachologue bioacousticien. 15 participants se sont réunis à Lessay (50) afin d'étudier les trois espèces du genre : *Pelophylax ridibundus*, la grenouille rieuse, *Pelophylax lessonae*, la grenouille de Lessona et *Pelophylax kl. esculentus*, la grenouille verte commune.

Les **critères morphologiques et la distinction du chant de ces trois espèces ont été étudiés** et mis en pratique sur le terrain. Désormais, les professionnels sont prêts à distinguer les espèces de ce complexe et à améliorer les connaissances sur la répartition de la grenouille de Lessona, protégée au titre de l'individu et de l'habitat.

Cette formation a été soutenue financièrement par l'Agence de l'Eau Seine-Normandie et les fonds européens FEDER par l'intermédiaire de la Région Normandie.



2.5.2. RETOURS SUR LE PROJET HUIT PATTES DANS LES MARAIS

Le projet Huit pattes dans les marais porté par le Conservatoire d'espace naturels de Normandie et le GrETIA s'est clôturé en ce début d'année 2023. Regroupant de nombreux partenaires régionaux, nationaux (Conservatoire d'espaces naturels des Hauts-de-France) et même internationaux (Redgrave and Lopham Fen reserve au Royaume-Uni), ce projet d'une durée de trois ans s'est articulé autour de 3 axes : **améliorer la connaissance en faveur des Dolomèdes en Normandie, intégrer la présence des espèces de Dolomèdes dans la gestion des milieux naturels et mettre en valeur des espèces peu connues.** Il a permis la redécouverte de l'espèce *Dolomedes plantarius* au sein du marais Vernier, de *Dolomedes fimbriatus* dans le marais du Grand Hazé et de mieux appréhender les exigences écologiques de *D. plantarius*. Afin de regrouper les connaissances et les protocoles, **3 fiches techniques à destination des gestionnaires d'espaces naturels ont été réalisées et un article scientifique est en cours de publication.** Une **vidéo** a été réalisée pour présenter l'espèce et le projet ainsi qu'une **sculpture en bois et un conte.** Enfin le compte-rendu du projet est disponible sur notre site internet.

L'équipe réfléchit maintenant à la suite du projet, qui, riche d'enseignements, ouvre de nombreuses perspectives d'actions.



2.5.3. ATELIERS MARES AVEC LE PÔLE MÉTROPOLITAIN DE L'ESTUAIRE DE LA SEINE

Le Pôle Métropolitain de l'estuaire de la Seine (PMES) regroupe **9 intercommunalités** sur les départements du Calvados, de l'Eure et de la Seine-Maritime. En 2023, il a sollicité l'équipe du PRAM Normandie pour **co-organiser deux ateliers sur la thématique des mares**, à destination **des agents et élus des intercommunalités membres du PMES et de leurs communes**.

Ainsi, le 7 juillet, en partenariat avec la Communauté de communes du Pays de Honfleur-Beuzeville, **12 agents** ont été formés à l'élaboration et la mise en œuvre de programmes de restauration de mares, à Honfleur, puis sur le terrain, à Équemauville (14), pour observer des mares avant et après travaux.

Enfin, le 13 septembre, plus d'une **trentaine élus** ont été sensibilisés à la préservation des mares, en partenariat avec **Caux Seine Agglo**. Après une présentation en salle, ils ont pu découvrir des mares restaurées et créées sur le site du Four à chaux, à Lillebonne (76).

Au vu du succès de ces ateliers, le PMES et le CEN Normandie souhaitent poursuivre leur partenariat en 2024, afin d'organiser des ateliers sur d'autres thématiques.



PRÉSENTATION D'UNE MARE APRÈS TRAVAUX. À ÉQUEMAUVILLE (14)



TERRAIN SUR LE SITE DU FOUR À CHAUX À LILLEBONNE (76)

2.5.4. PARTENARIAT AVEC LE MONDE DE LA RECHERCHE ET LE GIP SEINE AVAL 76

Les îles de la Seine (l'île Légarée, l'île Sainte-Catherine, l'île Adam et l'île aux Bœufs), à Tourville-la-Rivière, sont un lieu encore soumis aux marées. Les zones de sable et de vase plus ou moins végétalisées qui se couvrent et découvrent se nomme des zone Intertidales. Ces espaces sont des zones estuariennes dynamiques et porteurs de fonctions importantes. L'étude de celles-ci demande d'aborder des thématiques complexes qui diffèrent des études sur les zones terrestres plus communément réalisées par le CEN Normandie (suivi de la richesse de la flore vasculaire par exemple).

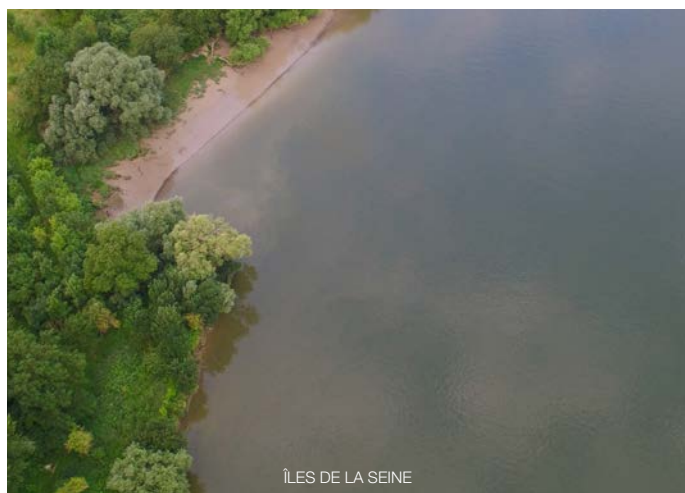
Dans le cadre du partenariat technique entre le CEN Normandie et le GIP Seine Aval (GIPSA), les projets de recherche de ce dernier pouvant répondre à un besoin d'évaluer l'état des milieux et du vivant, avant et après restauration, ont été mobilisés.

Les projets de recherche peuvent également permettre d'objectiver de futures restaurations hydro-sédimentaires, notamment sur la contamination des sols. Le lancement d'une thèse menée par le laboratoire universitaire de Rouen M2C (en collaboration avec plusieurs laboratoires) dans le cadre du projet DESTOX du GIP Seine Aval a fait des îles de Tourville-la-Rivière, son secteur d'étude.

Le projet de thèse est en cours depuis septembre 2023. Les opérations de mesures géophysiques ont été menées en novembre. Celles-ci donneront le cadre physique du milieu étudié et permettra de dimensionner et caractériser les couches de dépôts.



ÎLES DE LA SEINE



ÎLES DE LA SEINE

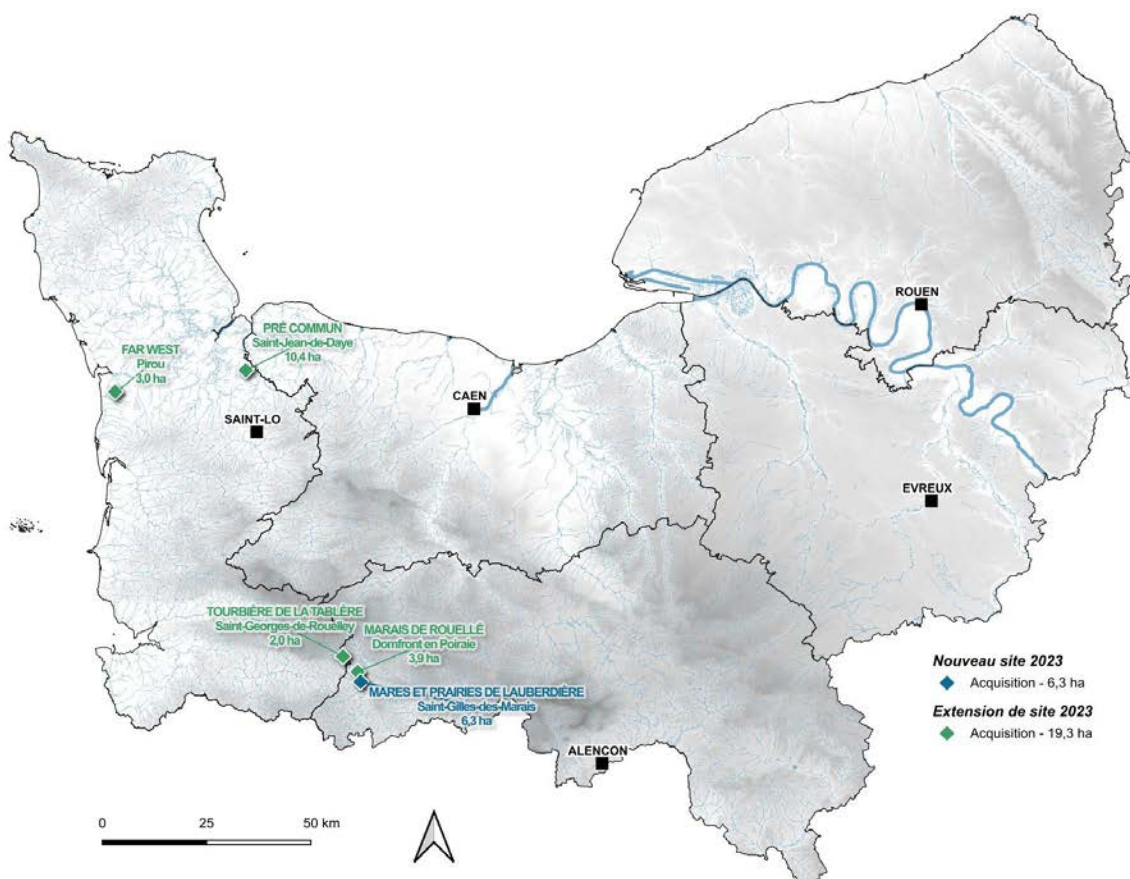
3

PROTÉGER

3.1. LISTE DES NOUVEAUX SITES PROTÉGÉS EN 2023

DÉP	COMMUNE	SITE	ACHAT / ORE	SUPERFICIE
50	Saint-Jean-de-Daye	Pré Commun	Achat	10.4 ha
50	Saint-Georges-de-Rouelley	Tourbière de la Tablière	Achat	2.0 ha
50	Pirou	Far West	Achat	3.0 ha
61	Domfront-en-Poiraie	Marais de Rouellé	Achat	3.9 ha
61	Saint-Gilles-des-Marais	Mares et prairies de Laubardière	Achat	6.3 ha

3.2. CARTE DES NOUVEAUX SITES PROTÉGÉS EN 2023



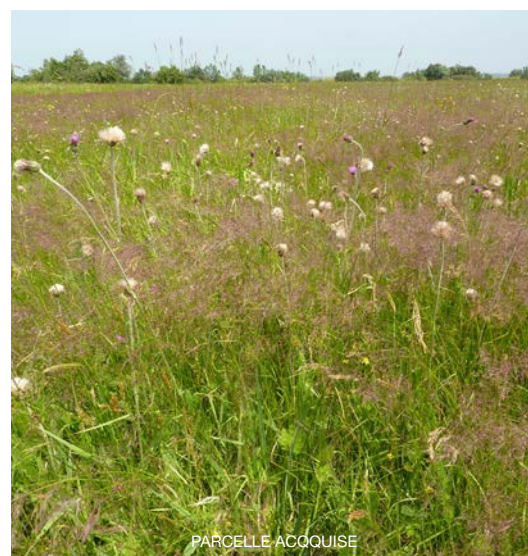
3.3. ACQUISITIONS FONCIÈRES

3.3.1. EXTENSION DU PÉRIMÈTRE DE PROTECTION DU PRÉ DU COMMUN 50

Réparti sur trois communes, Saint-Jean-de-Daye, Saint-Fromond et Montmartin-en-Graignes, le Pré du commun s'insère au cœur des marais du Cotentin & du Bessin et du site Natura 2000 «Marais du Cotentin & Bessin - Baie des Veys».

Les 10,32 ha acquis, additionnés aux 13 ha déjà en propriété du CEN Normandie, forment un **ensemble de 23 ha de zones humides** presque d'un seul tenant, ce qui permettra une **gestion hydraulique et écologique plus cohérente**. Les parcelles seront, comme s'est déjà le cas, entretenues avec l'**aide des agriculteurs locaux**.

Les prairies oligotrophes humides à tourbeuses, acquises, complètent la mosaïque d'habitats : roselières à phragmites, cariçaies et la roselière à Gesse des marais et Lysimaque commune (supposée en danger et assez peu représentée dans les marais du Cotentin & du Bessin) qui accueillent trois nicheurs classés en danger critique d'extinction : la Locustelle lusciniôïde (*Locustella luscinioides*), le Busard cendré (*Circus pygargus*) et le Busard des roseaux (*Circus aeruginosus*). **Ces espèces sont sensibles à toutes modifications du milieu, il est donc important de sécuriser le foncier.**



3.3.2. UNE «PERLE» DU FAR WEST 50

Le Far West est réparti sur les communes de Créances et Pirou. Compris entre le bocage et l'openfield arrière littoral qui jouxte la côte des havres, le site s'insère dans le vaste ensemble des landes dites de « Lessay ».

Les 3 ha acquis, complètent les 12 déjà en propriété du CEN Normandie, qui constituent un des plus beaux secteurs du Far West, composé de prairies marécageuses à canche des marais (*Deschampsia setacea*) et agrostide des chiens (*Agrostis canina*) (**reconnue d'intérêt régional prioritaire et présente uniquement sur les parcelles en propriété du CEN Normandie**), de trois prairies et d'un herbier aquatique, classés d'intérêt régional.

Parmi les espèces floristiques notons la présence de **cinq espèces menacées en Normandie** occidentale dont trois bénéficient d'une protection régionale : le Gailllet chétif (*Galium debile*) et l'Utriculaire citrine (*Utricularia australis*), et huit espèces faunistiques menacées dont sept bénéficient d'une protection nationale complètent le cortège comme le Triton marbré (*Triturus marmoratus*) et la Vipère péliade (*Vipera berus*).



3.3.3. ACQUISITIONS DE PRAIRIES INONDABLES DANS LES MARAIS DE ROUELLÉ ET DE SAINT-GILLES 61

Plus de 10 hectares de prairies inondables ont été acquis en 2023 dans les marais de Rouellé et de Saint-Gilles, qui forment une vaste zone inondable de plus de 700 hectares aux multiples intérêts: hydraulique, en constituant une importante zone d'expansion de crues, halte migratoire pour les oiseaux, habitats de plusieurs plantes rares, dont le flûteau nageant ou l'utriculaire citrine.

À la suite de ces acquisitions, **des baux ruraux avec des agriculteurs** ont été mis en place pour **maintenir des prairies de fauche inondables**, bordées pour la plupart de belles haies bocagères. **Une restauration des mares** présentes à Lauberdière est également envisagée pour favoriser les populations d'amphibiens présentes.

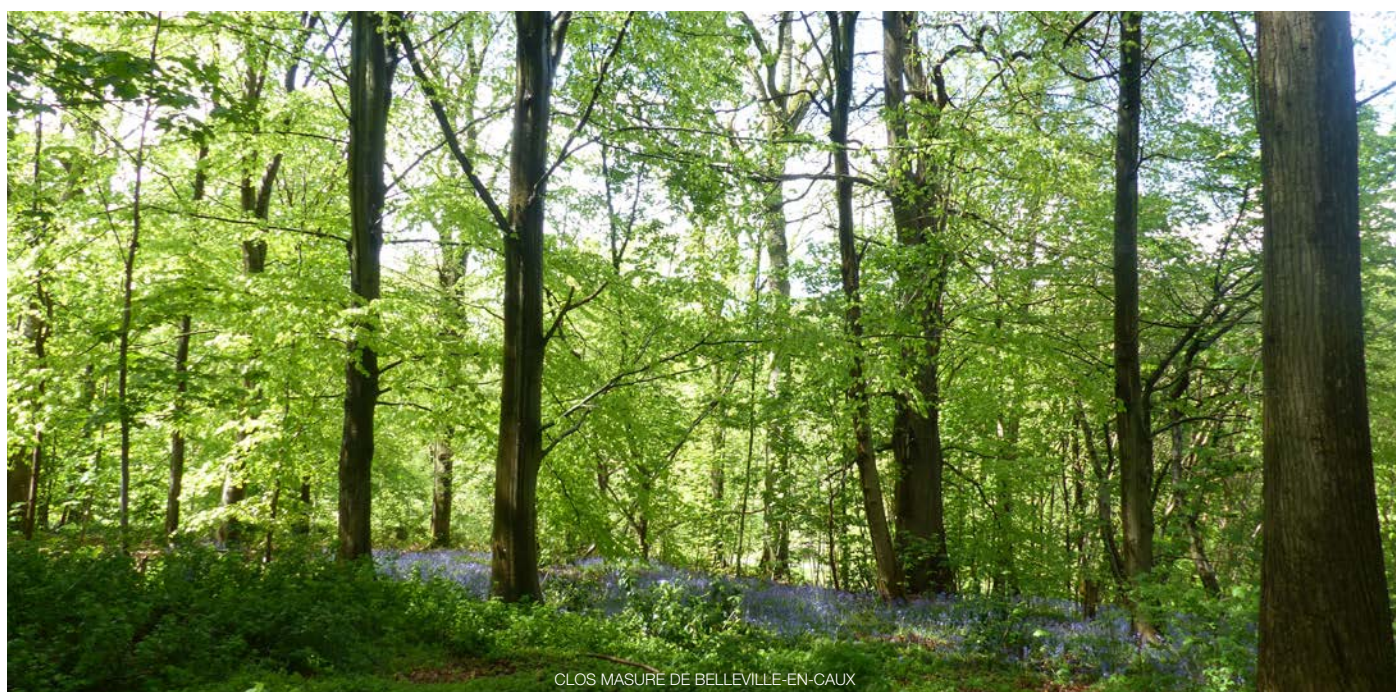


3.4. OBLIGATIONS RÉELLES ENVIRONNEMENTALES

3.4.1. UNE NOUVELLE ORE À BELLEVILLE-EN-CAUX 76

Cette Obligation Réelle Environnementale (ORE), **dispositif foncier de protection de l'environnement**, consentie pour une durée de 99 ans, concerne **4.5 ha de boisement** (chênaie acidophile en rebord de plateau, chênaie-charmaie dans le versant, et frênaie-érablière en bas de versant) **et 1.5 ha de milieux ouverts**, des haies de haut-jet et des bâtiments à usage d'habitation. Ces parcelles de clos-masure avec talus plantés contraste avec les parcelles de grandes cultures aux alentours. Les propriétaires, sensibles au patrimoine de la campagne cauchoise, ont missionné le bureau d'études Ecofutur Concept dirigé par Jérôme Chaïb, également **membre du Conseil Scientifique du CEN Normandie**, afin de réaliser un diagnostic écologique du site. Cet état initial permettra d'évaluer dans le temps l'état de conservation des éléments paysager recensés.

Plus d'infos sur les ORE : [plaquette et vidéo pédagogique sur le site internet de la Fédération des CEN](#)



4

GÉRER

4.1. LISTE DES ACTIONS ET TRAVAUX DE GESTION

X : ACTIONS RÉALISÉES PAR LE CEN NORMANDIE

X : ACTIONS RÉALISÉES PAR UN PRESTATAIRE OU PARTENAIRE

DP	COMMUNE	SITE	SUPERFICIE [HA]	MILIEUX	PÂTURAGE	TRAVAUX	SUIVI SCIENTIFIQUE	VALORISATION
14	Amayé-sur-Orne	COMBLES DE L'ÉGLISE D'AMAYE-SUR-ORNE	0.0300	Gîte à chiroptères				
14	Aubigny, Saint-Pierre-Canivet	CAVITE D'AUBIGNY	5.9000	Gîte à chiroptères				
14	Banville	GRAND MARAIS	4.5000	Zone humide	X	X		
14	Banville	MARAIS DES DIZAINES	2.2200	Zone humide			X	
14	Beaufour-Druval	CAVITE DU LIEU GALLET	1.2100	Gîte à chiroptères				
14	Beaufour-Druval	CAVITES DE LA BUTTE	2.1100	Gîte à chiroptères				
14	Bellengreville, Moul't-Chicheboville	MARAIS DE CHICHEBOVILLE	37.0200	Zone humide		X	X	X
14	Bénouville	ROSELIÈRE DE BÉNOUVILLE	4.5000	Zone humide		X	X	X
14	Bény-sur-Mer	VAL AU MERCIER	5.0300	Gîte à chiroptères				
14	Bény-sur-Mer, Reviens	CAVITES DE REVIENS	8.1800	Gîte à chiroptères				
14	Cahagnes	LE LOTEROT	1.6400	Zone humide				
14	Colleville-Montgomery	MARAIS DE LA ROSIÈRE	13.7400	Zone humide	X		X	
14	Colleville-Montgomery	MARAIS DE COLLEVILLETTE	16.1900	Zone humide		X	X	X
14	Colleville-sur-Mer	COMBLES DE COLLEVILLE	0.1000	Gîte à chiroptères				
14	Courseulles-sur-Mer, Reviens	COTEAU ET MARAIS DU CAMP ROMAIN	30.8100	Zone humide	X	X	X	X
14	Damblainville, Versainville	COTEAU DE MESNIL SOLEIL	27.3100	Coteau ou affleurement rocheux	X	X X	X X	X
14	Estrées-la-Campagne, Soumont-Saint-Quentin	CAVITE D'AISSY	16.3600	Gîte à chiroptères				
14	La Folletière-Abenon, La Vespière-Friardel	CAVITE DE LA FOLLETIÈRE-ABENON	1.3000	Gîte à chiroptères				
14	La Hoguette, Saint-Pierre-du-Bû	TOURBIÈRE DE SAINT AUBIN	6.2800	Zone humide				
14	Le Tronquay	MARES POTIÈRES DU TRONQUAY	1.3000	Zone humide				
14	Livarot-Pays-d'Auge	CAVITÉS DES HOULETTES	21.4000	Gîte à chiroptères				

DP	COMMUNE	SITE	SUPERFICIE [HA]	MILIEUX	PÂTURAGE	TRAVAUX	SUIVI SCIENTIFIQUE	VALORISATION
14	Livarot-Pays-d'Auge	COTEAU DES COSTILS	2.5200	Coteau ou affleurement rocheux	x		x	x
14	Noues de Siene	LA LANDE DE LA BLANCHARDIÈRE	1.4900	Zone humide				
14	Orbec	CAVITÉS D'ORBEC	3.8200	Gîte à chiroptères				
14	Ponts sur Seulles	ANCIENNES CARRIÈRES D'ORIVAL	18.7000	Ancienne Carrière	x	x		
14	Ponts sur Seulles	MARAIS DE PIERREPONT	1.0800	Zone humide				
14	Revièrs	PRAIRIES DU GABION ET DU GOULET	8.6700	Zone humide	x	x	x	
14	Revièrs	COMBLES DU CHÂTEAU DE REVIERS	0.0400	Gîte à chiroptères				
14	Ryes	MARE DE L'ÉGLISE DE RYES	3.3200	Zone humide				
14	Ryes	COTEAU DES MONTS DE RYES	2.7800	Coteau ou affleurement rocheux	x	x	x	
14	Saint-Martin-de-Bienfaite-la-Cressonnière	CAVITÉ DE LA CRESSONNIERE	4.2100	Gîte à chiroptères				
14	Saint-Pierre-Canivet	CAVITÉ DE SAINT-PIERRE-CANIVET	2.3700	Gîte à chiroptères				
14	Saint-Pierre-en-Auge	COTEAU DU BILLOT	16.4500	Coteau ou affleurement rocheux	x	x	x	x
14	Sassy	CARRIÈRE DE SASSY	10.6300	Ancienne Carrière				
14	Valdallière	COMBLES DE L'ÉGLISE DE BURCY	0.5500	Gîte à chiroptères				
27	Ajou	CHATEL LA LUNE	0.0000	Gîte à chiroptères			x	
27	Alizay	COTEAUX D'ALIZAY ET D'IGOVILLE		Coteau calcaire			x	
27	Amfreville-/s-les-Monts, Vatteville	LES COTEAUX D'AMFREVILLE-SOUS-LES-MONTS	133.2345	Coteau calcaire	x	x	x	x
27	Amfreville-sur-Iton	COTE DES BLANCS	0.0000	Gîte à chiroptères			x	
27	Arnières-sur-Iton	CARRIÈRE DE BAPEAUME	0.0000	Gîte à chiroptères			x	
27	Beaumont-le-Roger	CAVITÉ DU BAS PRIEURE	0.0000	Gîte à chiroptères			x	
27	Bernières-sur-Seine	LES FONDRIAUX	1.0460	Terrasse alluviale	x	x	x	
27	Bernières-sur-Seine	TERRASSES DE BERNIÈRES		Terrasse alluviale			x	
27	Bouafles	LES POUDRES	25.4556	Terrasse alluviale	x	x		
27	Bouchevilliers	LA COTE DE BOUCHEVILLIERS	12.5950	Coteau calcaire	x	x	x	
27	Brienne	LE MOULIN D'ACLOU	6.6020	Zone humide			x	
27	Bus-Saint-rémy	CAVITÉ DU BOIS DE BAUEMONT	0.0000	Gîte à chiroptères			x	
27	Corneville-sur-Risle	LES PRÈS DE L'ABBAYE	25.1500	Zone humide	x	x	x	x
27	Courcelles-Bouafles	LES TERRASSES ALLUVIALES DE COURCELLES-BOUAFLES	84.1734	Terrasse alluviale	x	x	x	x x

DP	COMMUNE	SITE	SUPERFICIE (HA)	MILIEUX	PÂTURAGE	TRAVAUX	SUIVI SCIENTIFIQUE	VALORISATION
27	Evreux, le Boulay-Morin	LES COTEAUX D'ÉVREUX	54.2991	Coteau calcaire	x	x	x	x
27	Ezy-sur-Eure	LES COTEAUX D'ÉZY	15.0901	Coteau calcaire	x		x	x
27	Gaillon	LA CARRIÈRE DE GAILLON	75.0939	Terrasse alluviale	x	x	x	
27	Gaudreville-la-Rivière	LES HAUTES COTES	0.0000	Gîte à chiroptères			x	
27	Gaudreville-la-Rivière	LES FONTAINES DES GRANDS RIANTS	1.3000	Zone humide				x
27	Giverny	LES COTEAUX DE GIVERNY	19.8682	Coteau calcaire	x	x	x	
27	Giverny	LA PRAIRIE	12.5230	Zone humide	x	x		
27	Gouville	DOMAINE DE CHAMBRAY	9.5148	Zone humide	x		x x	x x
27	Heudreville-sur-Eure	LE BOIS RICARD	15.0000	Coteau calcaire				
27	Huest, Sassey, Fauville, Gauciel, Miserey, Vieil Evreux	BASE AÉRIENNE 105	16.9	Prairie				
27	Ivry-la-Bataille	LE CHATEAU ET LES COTEAUX D'IVRY-LA-BATAILLE	11.1379	Coteau calcaire	x			x
27	Jouy-sur-Eure	LES COTES PELÉES	4.4220	Coteau calcaire	x			
27	La Roquette	LA COTE DE LA ROQUE	9.4385	Coteau calcaire	x	x	x	
27	La Vieille-Lyre	LA COTE HAMELOT	2.1979	Zone humide				
27	Le Marais Vernier	LES COURTILS	10.0110	Zone humide	x x	x	x	
27	Le Plessis-Hébert	LA COTE DES FOURNEAUX	12.22	Coteau calcaire	x	x	x	
27	Le Thuit, la Roquette	LES COTEAUX DU THUIT - LA ROQUETTE	24.2945	Coteau calcaire			x	
27	Le Vaudreuil	ZH DES PÂTURES		Zone humide			x	x
27	Les Andelys	LA COTE SAINT-JACQUES	15.3191	Coteau calcaire	x	x	x	
27	Les Andelys	CHÂTEAU GAILLARD - LE BOIS DUMONT	26.3715	Coteau calcaire	x		x	x
27	Louviers	LA MARE DE SAINT-LUBIN	0.5940	Mare			x	x
27	Muzy	LES COTES DE L'ESTRÉE	2.7844	Coteau calcaire	x			x
27	Pinterville, Acquigny	LE DOMAINE DU PARC	8.7591	Coteau calcaire				
27	Pressagny-l'Orgueilleux	CHATEAU DE LA MADELEINE	0.0000	Gîte à chiroptères			x	
27	Romilly-sur-Andelle	LA COTE DES DEUX AMANTS	35.7450	Coteau calcaire	x	x	x	x
27	Rugles	CAFÉ DE LA PRAIRIE	6.5610	Zone humide				
27	Sacquenville	PAVILLON DE CHASSE	0.0000	Gîte à chiroptères			x	
27	Saint Vigor	LE MOULIN DE LA COTE	3.2381	Zone humide	x	x		x
27	Saint-André-de-l'Eure, les Authieux	L'AÉRODROME DE SAINT-ANDRE	107.0000	Prairie				
27	Saint-Aquilin-de-Pacy	LE FOURNET	2.8062	Coteau calcaire	x	x	x	
27	Saint-Aubin-sur-gaillon	Les Errants					x	
27	Saint-Cyr-la-Campagne	LA COTE DE L'OISON	3.1960	Coteau calcaire	x		x	
27	Saint-Didier-des-Bois	LES COMMUNAUX	1.9800	Coteau calcaire		x	x	x
27	Saint-Laurent-du-Tencement	LES GRANDES PIÈCES	4.2050	Zone humide			x	
27	Saint-Pierre-du-Vauvray, Vironvay	LES COTEAUX DE ST-PIERRE-DU-VAUVRAY A VIRONVAY	78.5842	Coteau calcaire	x	x		x
27	Tillières-sur-Avre	LES CAVITES DE TILLIERES	0.7453	Gîte à chiroptères			x	

DP	COMMUNE	SITE	SUPERFICIE (HA)	MILIEUX	PÂTURAGE	TRAVAUX	SUIVI SCIENTIFIQUE	VALORISATION
27	Tosny	LE CHEMIN	38.3650	Terrasse alluviale	x	x		x
27	Tosny	L'HIPPODROME	4.3675	Terrasse alluviale	x			
27	Tosny	LA ROCHE BOULÉE (COTEAU ET TERRASSE DE TOSNY)	3.1465	Coteau Calcaire et Terrasse alluviale	x			
27	Toutainville	LA MASSE	2.4300	Zone humide	x		x	
27	Vatteville	LES FALAISES DE CONNELLES ET DU HAUT-MONTS	12.8324	Coteau calcaire	x			
27	Vieil Evreux, la Trinité	SITE ARCHÉOLOGIQUE DU VIEIL ÉVREUX	12.2411	Prairie	x			x x
50	Annoville	COMBLE DE L'ÉGLISE D'ANNOVILLE	0.0300	Gîte à chiroptères				
50	Barenton	PRAIRIE DU THOU	9.3300	Zone humide				
50	Barenton	TOURBIÈRE DES PONCEAUX	15.0200	Zone humide				
50	Bricqueville-la-Blouette	BRICQUEVILLE LA BLOUETTE	0.5200	Zone humide	x			
50	Cametours, Savigny	PRAIRIE HUMIDE DE LA CARRIÈRE DU FUT	1.9800	Zone humide				
50	Cherbourg-en-Cotentin	BLANCHE LANDE	9.6900	Zone humide			x	
50	Cherbourg-en-Cotentin	MONTAGNE DU ROULE	1.8200	Coteau ou affleurement rocheux		x		
50	Créances, Pirou	FAR WEST	90.4800	Zone humide			x	
50	Dorville-les-Bains	PREVITAL	0.2400	Coteau ou affleurement rocheux				
50	Ducey-Les Chéris	COMBLES DES CHERIS	2.5000	Gîte à chiroptères				
50	Gathemo	TOURBIERE DU PRE MAUDIT	6.7700	Zone humide	x	x	x	
50	Geffosses, Pirou	LANDE DE LA TOURNERIE	73.8600	Lande et prairies	x	x	x	
50	Ger	PRAIRIES DE PRÉ CORBIN	11.1500	Zone humide				
50	Gouville sur Mer	MARAIS DE GOUVILLE-SUR-MER	16.8600	Zone humide				
50	Jullouville	LANDE TOURBEUSE DES CENTS VERGEES	11.5100	Zone humide	x	x	x	
50	La Hague	ANCIENNE POUDRIÈRE DE LA VALETTE	6.2000	Gîte à chiroptères				
50	La Hague	LANDES DU ROND QUESNAY	23.3300	Zone humide	x		x	
50	La Hague	TUNNEL DE LAYE	1.9300	Gîte à chiroptères				
50	Le Mesnil-au-Val	MARAIS DE LE MESNIL-AU-VAL	18.8500	Zone humide	x	x	x	
50	Le Val-Saint-Père	PRÉ DE LA GUETTE	0.1500	Zone humide				
50	Lonlay-l'Abbaye, Saint-Georges-de-Rouelley	TOURBIERE DE LA TABLERE	14.5500	Zone humide				
50	Maupertus-sur-Mer	CAVITE DE LA POINTE DU BRICK	2.1300	Gîte à chiroptères				
50	Montmartin-en-Graignes	MARAIS DE LA SAIGNÉE	1.5700	Zone humide				
50	Moon-sur-Elle	CARRIERE FAUVEL	1.8300	Ancienne Carrière		x		
50	Mortain-Bocage	LA GRANDE NOË	28.5700	Ancienne Carrière				
50	Mortain-Bocage	MEGAPHORBIAIE DE LA RENAUDAIS	0.7500	Zone humide				
50	Munéville-le-Bingard	LANDE DE LA CARRIÈRE DE MUNÉVILLE	20.8800	Zone humide			x	
50	Orval sur Siègne	ANCIENNE CARRIERE DES RONCERETS	2.2100	Ancienne Carrière		x		
50	Percy-en-Normandie	COMBLES DE LA MAISON FAMILIALE RURALE DE PERCY	0.2200	Gîte à chiroptères				
50	Quettreville-sur-Sienne	FOSSE ARDIÈRE	0.4300	Zone humide				

DP	COMMUNE	SITE	SUPERFICIE (HA)	MILIEUX	PÂTURAGE	TRAVAUX	SUIVI SCIENTIFIQUE	VALORISATION
50	Saint-Clément-Rancoudray	LANDE DE CHAMP CHEVREL	2.0400	Zone humide				
50	Saint-Clément-Rancoudray	PRAIRIES DE LA RASTIÈRE	23.7800	Zone humide				
50	Saint-Clément-Rancoudray	LANDE MOUTON	58.0600	Zone humide	x	x	x	
50	Saint-Fromond, Montmartin-en-Graignes, Saint-Jean-de-Daye	MARAIS DU PRÉ DU COMMUN	13.3800	Zone humide		x		
50	Saint-Georges-de-Rouelley	FOSSÉ ARTHOUR	15.0900	Zone humide	x	x	x	
50	Saint-Georges-de-Rouelley	LANDE DU GUÉ SAFFRAY	4.6300	Zone humide				
50	Vesly	MARAIS DE LE MESNIL	10.3400	Zone humide			x	
61	Appenai-sous-Bellême, Saint-Martin-du-Vieux-Bellême	COTEAU DES HOULLES BLANCHES	0.7000	Coteau ou affleurement rocheux	x	x	x	x
61	Argentan	CARRIÈRE DE BELLEAU	1.9000	Ancienne Carrière			x	x
61	Argentan	MARAIS DES PATURES	15.0000	Zone humide	x	x	x	x
61	Argentan	PRAIRIE DE LA FOSSE CORBETTE	1.4100	Zone humide	x			
61	Argentan	PRAIRIE DU CLOS MENOUE	6.9100	Zone humide	x	x		x
61	Athis-Val de Rouvre	LE CLOS DU BOIS	2.0398	Zone humide				
61	Aubry-le-Panthou	COTEAU DES CHAMPS GENETS	34.9800	Coteau ou affleurement rocheux	x	x	x	x
61	Aubry-le-Panthou	COTEAU DU VAL FORTIN	11.1600	Coteau ou affleurement rocheux				
61	Boischampré	MEGAPHORBJAIE VALLÉE DE LA BAIZE	3.7400	Zone humide	x		x	
61	Canapville	COTEAU DE LA COUR CUCU	1.6600	Coteau ou affleurement rocheux	x	x	x	x
61	Canapville	PRAIRIE HUMIDE DE CAMPIGNY (ROGER BRUN)	8.9200	Zone humide	x		x	x
61	Coulonges-sur-Sarthe	CAVITE DES PETITES HAYES	0.5200	Gîte à chiroptères				
61	Cour-Maugis sur Huisne	CARRIÈRE SOUTERRAINE DU CLOS SAINT-MARC	10.4900	Gîte à chiroptères				
61	Domfront en Poirais	MARAIS DE ROUÉLLÉ	13.3200	Zone humide				
61	Domfront en Poirais, Saint-Gilles-des-Marais	MARES POTIÈRES DE LAUNAY	8.0000	Zone humide				
61	Feings	BOIS TOURBEUX DE LA COURAIRIE	2.5500	Zone humide				
61	Feings, Tourouvre au Perche	TOURBIÈRE DE COMMEAUCHE	3.0600	Zone humide		x	x	x
61	Fontenai-les-Louvets, Livaie	PRAIRIE DES BLANDINIÈRES	3.5400	Zone humide	x			
61	Gouffern en Auge	CARRIÈRE DE LA TOURELLE	1.4200	Ancienne Carrière	x	x	x	x
61	Gouffern en Auge	COTEAU DE LA BUTTE	10.3400	Coteau ou affleurement rocheux	x	x	x	x
61	Guerquesalles, Roiville	COTEAU DU CHAMP DU NOYER	1.3600	Coteau ou affleurement rocheux	x			
61	Habloville, Montgarout	CAVITÉ D'HABLOVILLE	1.9800	Gîte à chiroptères				
61	Igé	BUTTE DES ROCS	6.7500	Zone humide	x	x	x	x
61	La Lande-de-Goult	LANDE DE BEAUMAITRE	15.6600	Zone humide	x	x	x	
61	La Lande-de-Goult	TERRAIN MILITAIRE DE LA FERME DE L'AUMONE	61.3400	Zone humide	x		x	
61	Le Bosc-Renoult, Ticheville	COTEAU DU GLAND	8.3600	Coteau ou affleurement rocheux				
61	Le Châtellier, Saint-André-de-Messei	PRAIRIE DE LA FONTE	3.8700	Zone humide				
61	Le Chatellier/Barvou	BOIS ET LANDE DE LA CHAPELLE DES ROCHES	2.1500	Zone humide				
61	Les Champeaux	PRAIRIES ET COTEAU DU NEUF BOIS	12.0200	Coteau ou affleurement rocheux	x	x		

DP	COMMUNE	SITE	SUPERFICIE (HA)	MILIEUX	PÂTURAGE	TRAVAUX	SUIVI SCIENTIFIQUE	VALORISATION
61	Les Moutiers-en-Auge, Montreuil-la-Cambe, Saint-Gervais-des-Sablons	COTEAU DES BUTTES ET DE LA PETITE GARENNE	10.3000	Coteau ou affleurement rocheux				
61	Loisail	CAVITÉ DE LOISAIL	24.5000	Gîte à chiroptères				
61	Longny les Villages	COTEAU DE LA BANDONNIÈRE	9.7600	Coteau ou affleurement rocheux	x	x	x	x
61	Longny les Villages	ÉTANG ET BOIS DE VAUGELAY	16.5500	Zone humide				
61	Lonlay-l'Abbaye	PRAIRIE DE LA GUIMARDIÈRE	3.5700	Zone humide				
61	Mardilly	COTEAU DU BLANC BUISSON	12.3600	Coteau calcaire				
61	Mardilly	COTEAU MENIL GATEL	2.0800	Coteau calcaire				
61	Ménil-Hermei	COTEAU DE LA VALMIÈRE	2.0700	Coteau ou affleurement rocheux				
61	Ménil-Hubert-sur-Orne	COTEAU DES PLATIÈRES	4.5900	Coteau ou affleurement rocheux				
61	Messei, Saint-André-de-Messei	PRAIRIES BASSES DE LA TUILERIE	18.7300	Zone humide				
61	Neuville-sur-Touques, Sap-en-Auge	COMBLE DU PLATIS	0.7700	Gîte à chiroptères				
61	Passais Villages	COMBLES DE L'ORATOIRE DE PASSAIS	4.4000	Gîte à chiroptères				
61	Putanges-le-Lac	ANCIEN ÉTANG DE LA FRESNAYE-AU-SAUVAGE	10.9200	Zone humide		x	x	
61	Putanges-le-Lac	MÉGAPHORBIAIE DE LA JALOUSIE	0.7700	Zone humide				
61	Putanges-le-Lac	MÉGAPHORBIAIE DE LA PIERRE PLATE	2.2600	Zone humide				
61	Roiville	COTEAU DES PRES SAINT DENIS	3.4800	Coteau ou affleurement rocheux	x	x	x	x
61	Rouperroux, Saint-Ellier-les-Bois	LA PITOISIÈRE	2.8400	Zone humide		x	x	
61	Saint-Clair-de-Halouze	TOURBIÈRE DE LA BUNECHE	1.3100	Zone humide				
61	Sainte-Honorine-la-Guillaume	BOIS DE LA MOUSSE	17.8142	Zone humide				
61	Saint-Fraimbault	COMBLES DE L'ÉGLISE DE SAINT-FRIMBAULT	0.0800	Gîte à chiroptères				
61	Saint-Germain-de-Clairefeuille	COTEAU DU MONT CHAUVEL	3.8600	Coteau ou affleurement rocheux	x			x
61	Saint-Gervais-des-Sablons	HERBAGE CROSE	16.8300	Coteau ou affleurement rocheux				
61	Sap-en-Auge	CAVITÉ DU SAPMESLE	8.1300	Gîte à chiroptères				
61	Sentilly	CARRIÈRE DES MONTS	2.1200	Ancienne Carrière	x	x	x	x
61	Tinchebray-Bocage	TOURBIÈRE DU DESERT	1.7500	Zone humide				
61	Villedieu-lès-Bailleul	MC CARRIÈRE DE TOURNAI SUR DIVES	6.6900	Ancienne Carrière		x	x	
76	Argueil / Le Mesnil-Lieubray	LE MONT SAUVEUR	29.6070	Coteau calcaire	x	x	x	
76	Beaubeac-la-Rosière	LE BOIS DE LÉON	11.6200	Zone humide	x	x x	x x	
76	Belbeuf	LA VAL DE LA POTERIE	8.4073	Coteau calcaire			x	
76	Belbeuf	LES COTEAUX DE SAINT-ADRIEN	63.9582	Coteau calcaire	x	x x	x x	x
76	Blangy-sur-Bresle	LE MARAIS DE PETIT FONTAINE	7.0400	Zone humide	x	x	x	x x
76	Claville-Motteville	L'ÉTANG DE GOUVILLE	8.5065	Zone humide				
76	Croisy-sur-Andelle, Elbeuf-sur-Andelle	LES GRANDS PRÉS	8.0090	Zone humide	x	x	x	
76	Croixdalle	LA CÔTE DE BEAUVAL	2.6490	Coteau calcaire	x		x	x
76	Cuverville sur Yères/Sept Meules	LE MONT DE MESNIL-RÉAUME	10.4687	Coteau calcaire			x x	
76	Elbeuf-sur-andelle	LES COMMUNAUX	6.9876	Zone humide	x	x	x	x

DP	COMMUNE	SITE	SUPERFICIE (HA)	MILIEUX	PÂTURAGE	TRAVAUX	SUIVI SCIENTIFIQUE	VALORISATION
76	Ferrières-en-Bray	LA TOURBIÈRE DU BAS-BOIS	19.8458	Zone humide	x	x x	x	
76	Fesques	LE MARAIS DE FESQUES	5.1617	Zone humide	x	x	x	
76	Forges-les-Eaux	LE BOIS DE L'ÉPINAY	95.7900	Zone humide	x	x	x	x
76	Hénouville	BOIS DE FERNAGUE	12.0206	Coteau calcaire	x	x	x	x
76	Le Héron	LA FERME DU HÉRON	25.2945	Prairie, Coteau				
76	Le Mesnil-Lieubray	LE MARAIS DE NORMANVILLE	4.0230	Zone humide	x	x		x
76	Le Tréport	LE MARAIS DE SAINTE-CROIX	12.6040	Zone humide		x	x	
76	Malaunay	LE BOURGAY	2.0847	Zone humide	x	x	x	x
76	Mésangueville	LES FIEFS	5.6049	Zone humide		x	x	
76	Mesnières-en-Bray	LA CÔTE SAINT-AMADOR	0.3156	Coteau calcaire			x	x
76	Mont-Rôty	LA CÔTE DE FOLLEVILLE	6.7900	Coteau calcaire		x		
76	Nesle-Normandeuse, Nesle-l'Hôpital	LE MOULIN ROUGE	4.9600	Zone humide	x	x	x	x
76	Neufmarché	LES COTEAUX DE EUF-MARCHÉ	13.2300	Coteau calcaire	x	x	x	x
76	Notre Dame de Bondeville	LE LINOLEUM	6.6607	Zone humide	x	x	x	
76	Orival	RBD DES FALAISES D'ORIVAL	3.7000	Coteau calcaire			x	
76	Paluel	LE PONT ROUGE	4.3420	Coteau calcaire				
76	Ponts-et-Marais	BOIS SOUS LA VILLE	10.4633	Zone humide				
76	Rives en Seine	LE MARAIS DE SAINT WANDRILLE	27.4000	Zone humide	x		x	
76	Rouen, Bonsecours	LA CÔTE SAINTE-CATHERINE	11.5744	Coteau calcaire	x	x	x	x
76	Ry	TUNNEL D'ÉCOULEMENT DES EAUX	0.0000	Gîte à chiroptères			x	
76	Sainte-Marguerite-sur-Mer	LE CAP D'AILLY	49.5600	Lande littorale	x		x	
76	Saint-Etienne du Rouvray	CHAMPS DES BRUYÈRES					x	x x
76	Saint-Léger-du-Bourg-Denis	LA CÔTE DU ROULE	21.4086	Coteau calcaire	x	x	x x	x x
76	Saint-Léonard	CAVITÉ DE VAUCOTTES	0.0000	Gîte à chiroptères			x	
76	Saint-Pierre-de-Manneville	LE BILLOIS - LE CHEMIN DE HALAGE	1.4100	Zone humide				x
76	Tourville-la-Rivière	ILES DE TOURVILLE	89.0000	Zone humide	x	x	x x	x
76	Varengueville-sur-Mer	LE BOIS DES COMMUNES	5.3410	Lande littorale	x	x	x	x
76	Villers-sous-Foucarmont	LE MARAIS DU PETIT VILLERS	1.0857	Zone humide		x	x	
76	Villy-sur-Yères	LES PLATES CÔTIÈRES	2.6500	Coteau calcaire		x	x	

4.2. EXEMPLES D' ACTIONS ET TRAVAUX DE GESTION

4.2.1. ACTIONS ET TRAVAUX DE GESTION DANS LE CALVADOS 14

Comme chaque année, la **Réserve Naturelle Nationale du Coteau de Mesnil-Soleil** est gérée par les deux organismes co-gestionnaires : le Département du Calvados et le CEN Normandie.

L'année 2023 est marquée par l'achèvement d'un contrat Natura 2000 sur le site des Monts d'Éraines. La Réserve est comprise dans le périmètre, ce qui a permis de **restaurer 2 500 m² de pelouse** à l'est de la Réserve et de **lutter contre le Cytise, une espèce exotique envahissante, sur 2 000 m² de boisement** à l'ouest (automne 2023). La phase d'entretien post-réouverture de la pelouse à l'est a eu lieu à l'automne 2023. Ce type de contrat ne sera pas réitéré car en tant que propriétaire et gestionnaire technique de la RNN, le Département possède une force d'intervention suffisante à l'échelle de la Réserve pour la réalisation de ce type de travaux. En tant qu'animateur Natura 2000, le CEN Normandie concentrera ses efforts de mise en place de contrats sur la partie boisée du site Natura 2000 des Monts d'Éraines. En parallèle, un entretien en régie est effectué afin de limiter la repousse de ligneux sur des petits secteurs, mais également afin de couper les rejets de Cytise par débroussaillage sur les zones de pelouse.

Le Département a fait des travaux d'entretien par prestation sur environ 18 570 m². **Ces travaux consistaient essentiellement en de la fauche et/ou du débroussaillage, afin de lutter contre la dynamique végétale et favoriser l'expression des espèces de pelouse.** En complément des travaux mécaniques, le pâturage est toujours effectif sur la RNN avec un **cheptel d'une douzaine de chèvres des fossés, de six vaches bretonnes pie-noire** ainsi que de **deux ânes**.



PÂTURAGE PAR DES CHÈVRES DES FOSSES



PÂTURAGE ÂNES ET VACHES BRETONNES PIE-NOIRE

4.2.2. ACTIONS ET TRAVAUX DE GESTION DANS L'EURE 27

La **Côte des 2 amants**, à Romilly-sur-Andelle, **accueille la plus importante station mondiale de Violette de Rouen** (plus de 1500 pieds). La station se développe sur une partie restreinte de l'éboulis; le bas de l'éboulis étant trop dégradé pour être favorable à son accueil : embroussaillage important, présence de nombreux déchets (gravats, bloc de craie, etc.).

Ce constat a conduit le CEN Normandie à entreprendre d'importants travaux de restauration du pied de l'éboulis. Les travaux ont consisté à **débroussailler la totalité de la zone, à extraire l'ensemble des déchets** et les exporter dans des centres de retraitement et enfin à niveler le bas de l'éboulis en pente douce de manière à redevenir favorable à l'accueil de la Violette de Rouen.



AVANT TRAVAUX



APRÈS TRAVAUX

La petite falaise «La Cariée» située sur la commune d'Amfreville-sous-les-Monts (27), espace naturel sensible de l'Eure (27) dont le CEN Normandie est propriétaire a bénéficié à la fin de l'année 2023, d'importants travaux grâce au soutien financier du Département de l'Eure et de l'État (fonds de prévention des risques naturels majeurs (FPRNM)).

En 2019, l'éperon rocheux avait été identifié à risque en raison d'un potentiel effondrement et ainsi interdit à l'escalade.

Les travaux réalisés par des cordistes en décembre ont permis de **sécuriser la falaise grâce à la pose d'un buton en béton à l'intérieur de la cavité et de 4 points d'ancrage.**

Outre la sécurité apportée aux riverains en contre-bas, les travaux vont permettre de **reprendre l'activité d'escalade mais aussi de gérer en toute sécurité ce site emblématique pour la Biscutelle de Neustrie.**



4.2.3. ACTIONS ET TRAVAUX DE GESTION DANS LA MANCHE 50

Afin de restaurer les derniers secteurs de lande sèche sur le **site de la Grande Noé**, à Mortain-Bocage, impactés par le développement de la fougère aigle et des pins sylvestres, le CEN Normandie a mené à la fin de l'hiver 2023 des travaux de restauration.

Deux opérations distinctes ont été menées :

- **Coupe et exportation des pins sylvestres** (les bois ont été valorisés en plaquettes) sur un secteur, où la lande du sous-bois va davantage s'épanouir,
- **Décapage de la litière et des rhizomes de fougère aigle** dans le second secteur, afin de permettre aux graines de bruyères, présentes dans le sol de germer sur le terrain mis à nu. A termes, une lande sèche devrait s'installer.

Les premiers résultats sont encourageants, avec la réapparition, en l'espace de six mois, d'un très grand nombre de plantules de callune et de bruyère à quatre angles, deux plantes de lande attendues.



4.2.4. ACTIONS ET TRAVAUX DE GESTION DANS L'ORNE 61

Début mars, le CEN Normandie et l'association partenaire Val d'Orne Environnement (VOE) ont organisé un **chantier bénévole dans la mégaphorbiaie de la Jalousie**, à Putanges-le-Lac. L'objectif du chantier était double :

- **Limiter le développement des ronciers dans la mégaphorbiaie**, où s'observent chaque année la cordulie à corps fin et le gomphe à crochets, deux libellules présentes dans le fleuve Orne et qui viennent chasser et « se chauffer » au soleil dans la mégaphorbiaie.
- **Communiquer sur l'action conjointe** du CEN Normandie et de VOE en vallée de l'Orne.

Après une matinée d'efforts, la **trentaine de participants** a pu lézarder et savourer pique-nique et plats partagés sur les bords de l'Orne.



4.2.5. ACTIONS ET TRAVAUX DE GESTION DANS LA SEINE-MARITIME 76

Des travaux de restauration ont été réalisés sur le **site Natura 2000 « Pays de Bray, cuestas Nord et Sud »** afin de préserver l'habitat remarquable que constituent les pelouses calcicoles et des espèces emblématiques qu'elles abritent tel que le Damier de la Succie (*Euphydryas aurinia*). Le site constitue, en effet, l'un des principaux bastions de l'espèce en Normandie.

Une surface totale de 2,19 hectares de pelouses calcicoles a pu être restauré grâce aux actions de **débroussaillage et d'abattage** ont été menés sur les deux coteaux calcaires.

Les suivis scientifiques menés ensuite ont montré que ces travaux de restauration ont permis d'atteindre l'objectif visé avec une **progression nette des végétations de pelouses et d'ourlets calcicoles et une regression forte de l'embroussaillage**.



4.3. L'ÉCOPÂTURAGE, OUTIL DE PRÉSERVATION DE LA BIODIVERSITÉ

4.3.1. L'ACTIVITÉ DU CHEPTTEL

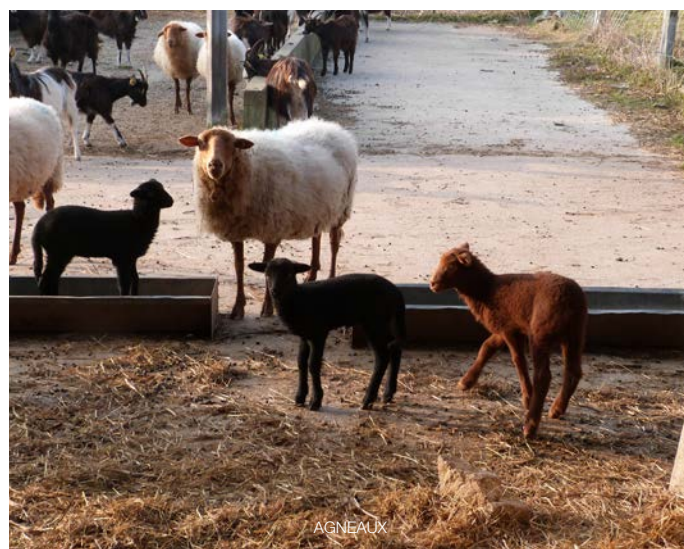
Le CEN Normandie dispose de son propre cheptel afin de gérer les espaces naturels. Pour s'adapter au mieux aux spécificités des sites, différentes espèces sont utilisées : 204 moutons, 182 chèvres, 30 vaches et 41 chevaux et 4 ânes, soit 461 animaux au total.

Le CEN Normandie a choisi de travailler avec des races locales et/ou rustiques, adaptées aux milieux difficiles de notre région. Que ce soit en milieu humide (marais, prairie humide, tourbière...) ou en milieu sec et pentu (coteau calcaire), le CEN Normandie adopte l'écopâturage pour restaurer ou entretenir une partie de ses sites tout au long de l'année.

Dans le cadre de la gestion de nouvelles zones humides conventionnées par le CEN Normandie (site communal de Blangy-sur-Bresle et privé de Nesle-Normandeuse) et le renforcement de la gestion zootechnique de zones humides déjà conventionnées (sites de l'île Adam et de l'île Sainte Catherine à Tourville-la-rivière), le CEN Normandie avait fait **l'acquisition en 2022 de 8 juments camarguaises**. En 2023, ce renforcement de la capacité zootechnique de l'association s'est traduit par **la naissance de 4 poulains camarguais** durant l'été. De même, la gestion du cheptel ovin nécessite régulièrement (tous les deux à trois ans) la mise en reproduction d'une partie des brebis afin de rajeunir le troupeau. Cette année 2023, cela s'est traduit par **la naissance d'une cinquantaine de moutons** (31 femelles et 20 mâles) durant l'hiver qui sont venus dès le mois de mars renforcer le cheptel existant pour entretenir les sites.

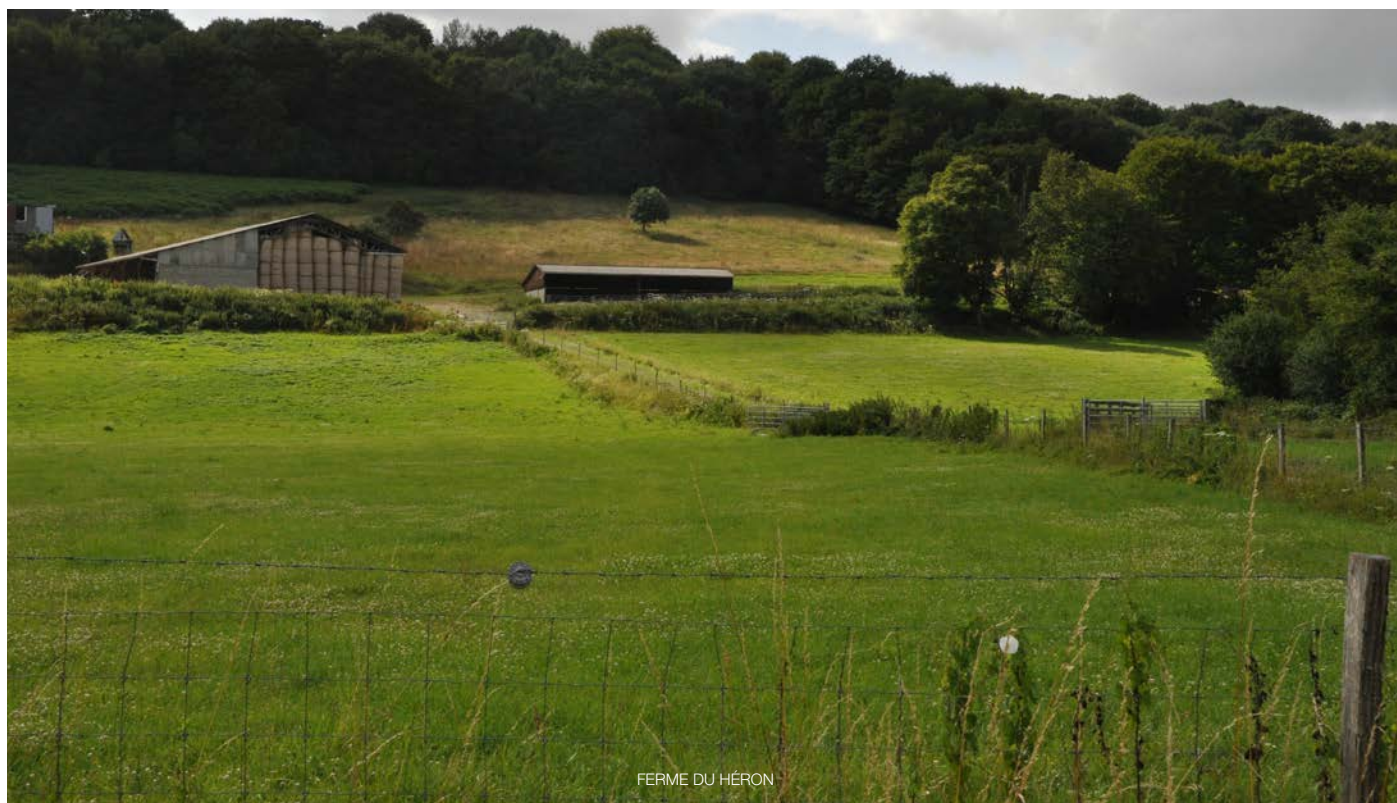
Enfin, **l'aménagement d'équipements pastoraux et l'achat de 3 génisses Highland Cattle** ont permis la reprise du pâturage bovin sur la tourbière des Ponceaux (Barenton, 50). Le suivi des animaux est effectué par l'équipe Génie Ecologique du CEN Normandie et soutenu par les propriétaires du site, impliqués de longue date dans le suivi et la gestion de cet espace remarquable.

Grâce au cheptel du CEN Normandie ainsi que celui de partenaires (agriculteurs principalement), **un total de plus de 1 000 hectares a été pâturé en 2023**.



4.3.2. LA VIE DE LA FERME DU HÉRON

En 2023, la fauche du foin sur les prairies de la ferme du Héron a permis de récolter et stocker 220 ballots pour l'hivernage. Notre partenaire, Stéphane Havé, qui réalise la fauche chaque année pour un foin de qualité, vient désormais également en appui aux équipes du CEN Normandie durant l'hiver. Grâce à son tracteur, il est d'une aide précieuse pour disposer les ballots de foin dans les rateliers. Lors de ses passages à la ferme, il veille de près sur nos animaux.



4.3.3. VALORISATION DE LA LAINE

Comme chaque année, en juin, les brebis et moutons du CEN Normandie se voient ôter leurs belles toisons sous la tondeuse experte d'Anthony Courtemanche. En 2023, le CEN Normandie a eu la très grande satisfaction de pouvoir remettre cette précieuse **laine à une artisanne locale qui valorisera ce produit dans la région**. Le CEN Normandie a, pour cela, collaboré avec [la filature du petit Auney](#), basée dans la Manche, qui a à cœur de relancer le travail de la laine dans notre région.



5

VALORISER

5.1. LES ACTIVITÉS NATURE MARQUANTES

5.1.1. SENSIBILISATION DU PUBLIC SCOLAIRE

Lors de cette année 2023, le CEN Normandie a pu sensibiliser **3 598 élèves et étudiants** de la maternelle à l'université en passant par les publics spécifiques des IME. Ces sorties ont eu lieu sur **plus d'une trentaine de sites naturels normands**.

Le mardi 4 avril 2023, 20 élèves en deuxième année de Licence de pharmacie à l'Université de Caen se sont mis dans la peau de nos chargés de mission scientifique. Ils ont participé à des inventaires botaniques et mycologiques sur le site de la RNR des Anciennes carrières d'Orival à Pont-sur-Seulles (14). Sur ce même site, le mardi 7 mars 2023, des étudiants étrangers de l'Université de Caen avaient pu bénéficier d'une visite ayant pour thématique la biodiversité exceptionnelle de ce site.

De même, 8 classes du lycée Rey de Bois-Guillaume sont venues découvrir un Espace Naturel Sensible du CD76 : la vailleuse d'Antifer.

Lors de ces journées, les 240 élèves ont pu apprendre à se connaître tout en découvrant les spécificités de ce site littoral préservé.

Pour la première fois, le CEN Normandie a répondu à un appel à candidature lancé par la Ville de Rouen à destination des scolaires : **le programme «Edu'curieux»**. Un programme varié qui propose aux écoles de la ville de Rouen des sorties sur différentes thématiques telles que l'environnement, les déchets, le sport, la culture ou les arts. Les 7 classes sélectionnées pour les actions du CEN Normandie (de la maternelle à la primaire), ont pu bénéficier de sorties nature sur la Côte-Sainte-Catherine. Ces élèves ont pu, au travers d'activités sensorielles et ludiques, découvrir leur environnement proche. Ils pourront facilement y revenir avec leur famille et leur faire découvrir à leur tour, la richesse exceptionnelle de ce coteau calcaire.



Pour l'année scolaire 2022-2023, le CEN Normandie a porté **deux projets d'Aires Terrestres Educatives (ATE)** en lien avec le programme national porté par l'OFB.

Une classe de CM1 de l'école des Dominos à Val-de-Reuil a continué d'étudier la mare choisie l'an dernier. Ils ont pu bénéficier de l'expertise d'une chargée de mission Programme Régional d'Action en faveur des Mares afin de la caractériser et de l'étudier en détails. Cela a permis à la classe de **proposer des solutions d'aménagements favorables à la biodiversité** auprès de l'élue en charge de la biodiversité à la mairie de la commune. Lors de ce projet annuel, ils ont aussi visité une zone humide aménagée avec un platelage et des panneaux pédagogiques. Enfin, ils ont constitué un dossier avec leurs dessins, des photos, leurs propositions d'aménagement et une présentation du site à l'élue de la commune.

Une classe de 6^{ème} ainsi que les élèves du club nature du collège de Nonancourt (27) ont, quant à eux, démarré un projet d'ATE sur l'année scolaire 2022-2023. Pour cela, ils ont choisi l'**Espace Naturel Sensible de Muzy (27)**. Ils ont pu bénéficier d'une dizaine d'animations en classe et sur site. **Objectif de cette année 1 : faire un état des lieux site**. Pour cela, ils ont pu découvrir l'historique et les changements d'usages du site, s'essayer aux protocoles d'inventaires de la faune et de la flore, au dessin et la photo naturaliste et à la cartographie.

L'année scolaire s'est terminée avec une grande journée de présentation des travaux réalisés à l'ensemble des classes de 6^{ème}, du personnel enseignant et la remise d'un **diplôme de « scientifique en herbe »** aux élèves de la classe.

Le projet se poursuit sur l'année scolaire 2023-2024 avec cette fois, l'objectif d'**obtenir le label officiel ATE délivré par l'OFB**.



CARACTÉRISATION DE LA MARE



REMISE DE DIPLOME « SCIENTIFIQUE EN HERBE »

5.1.2. SENSIBILISATION DU GRAND PUBLIC

En 2023, le CEN Normandie a valorisé ses actions lors de **42 animations grand public, 9 comptages participatifs et 13 chantiers bénévoles**. L'ensemble de ces actions ont permis à **904 personnes** d'être sensibilisés de façon active et/ou ludique aux actions du CEN Normandie.

Lors de l'enquête de satisfaction 2023, **85% des participants ont déclaré être très satisfaits** des sorties nature animées par le CEN Normandie (les 15% restants s'annoncent satisfaits). Les participants notent la qualité de l'intervention et des outils utilisés ainsi que l'ambiance conviviale lors de ces sorties. C'est ainsi que les animations nature du CEN Normandie correspondent à hauteur de **97% aux attentes des participants** (3% restants ont répondu partiellement). Concernant les publics touchés : 68% des répondants participent individuellement aux sorties tandis que les 32% restant viennent en famille.

Parmi les compétences que les participants ont pu acquérir : le maniement de la faux et le débardage à dos d'ânes. Grâce au chantier grand public du jeudi 6 juillet 2023 sur les coteaux de la Valmière au Ménil-Hermei (61), les 7 inscrits ont pu apprendre à utiliser cet outil ancestral afin de participer à la gestion d'un site naturel en maîtrisant le développement de la fougère aigle.

A Gaudreville-la-rivière (27), sur le site des fontaines des grands-Riants, 17 personnes ont pu s'essayer au débardage avec des ânes. Grâce à ces compagnons de travail particuliers, ils ont pu évacuer les produits de fauche dans la bonne humeur et entretenir cet Espace Naturel Sensible du Département de l'Eure.

À Sainte-Marguerite-sur-mer (76), une action du PRAM Normandie, en partenariat avec Dieppe-Maritime, a permis de cartographier 48 mares et d'en caractériser une trentaine. Lors de cette journée ensoleillée, les participants ont pu observer des amphibiens et découvrir les techniques de caractérisation des mares.



DÉBARDAGE AVEC UN ÂNE



COMPTAGE PARTICIPATIF DES MARES

5.2. L'ASSISE CITOYENNE

5.2.1. FORMATIONS D'INITIATION DESTINÉES AUX ADHÉRENTS

Le CEN Normandie a proposé en 2023, **2 formations d'initiation qui ont réuni 32 participants** au total :

- Aux chants des oiseaux,
- Espèces exotiques envahissantes.

La formation d'initiation sur les espèces exotiques envahissantes avait pour objectif de sensibiliser les adhérents à mieux identifier ces espaces et à lutter contre.

Quelles incidences ont-elles sur les espaces naturels ? Comment le programme régional porté par le CEN Normandie permet de lutter contre ce phénomène ? Ce sont ces questions qui ont été abordées lors du programme de cette journée. Après une partie théorique, les adhérents ont pu participer à un chantier nature d'arrachage d'espèces exotiques envahissantes.



5.2.2. SOIRÉES THÉMATIQUES

Le CEN Normandie a proposé en 2023, **3 soirées thématiques qui ont réuni 31 participants** au total :

- À la découverte des **bousiers**,
- À la découverte des **libellules**,
- À la découverte des **papillons**.
-

Une vingtaine de personnes étaient présentes pour la soirée découverte des libellules et ont pu découvrir le mode de vie des libellules, ses particularités et ses caractéristiques. Une détermination de quelques espèces de libellules a ensuite été réalisée grâce à une clef de détermination. Merci à notre chargé de projets faune, qui a partagé quelques « astuces » pour aider les adhérents à reconnaître les libellules lors de leurs prochaines promenades !



5.3. L'AMÉNAGEMENT DES ESPACES NATURELS

5.3.1. INAUGURATION DU MARAIS DE CHICHEBOVILLE-BELLENGREVILLE 14

Dans le cadre du projet Huit pattes dans les marais, le marais de Chicheboville-Bellengreville a été inauguré le samedi 11 mars 2023. Une espèce d'araignée menacée au niveau mondial, *Dolomedes plantarius*, a été mise à l'honneur durant cette événement. A l'observatoire des marais, les **80 participants** ont pu découvrir une structure géante et inédite à son effigie, réalisée tout en bois par Yann Gary, technicien au CEN Normandie, ainsi que de nouveaux panneaux d'information. La visite a été suivie de la projection d'un magnifique et étonnant film réalisé sur l'espèce, dont toutes les images ont été tournées dans le marais : <https://youtu.be/aZvMGsOTFnc>



5.3.2. SENTIER DE LA BISCULETTE À AMFREVILLE-SOUS-LES MONTS 27

Le CEN Normandie et le Département de l'Eure ont répondu en 2021 à l'appel à projet France Relance proposé par l'État et l'Europe. La réalisation et l'aménagement d'un sentier d'interprétation sur le coteau du Val Pitan à Amfreville-sous-les-Mont (27) a été retenue dans cet appel à projet. En 2023, le CEN Normandie a donc travaillé à l'élaboration de ce sentier en concertation avec ses partenaires locaux et le Département de l'Eure. Ce sentier a pris le nom de l'espèce phare du site, la Biscuette. Cette plante aux fleurs jaunes est endémique de la Vallée de Seine. Deux panneaux d'accueil, six bornes, une table de lecture avec panorama et un guide pédagogique ont été réalisés durant l'année afin de permettre au grand public d'en savoir plus sur les intérêts naturalistes et culturels du site.



5.3.3. SENTIER DE LA VIOLETTE DE ROUEN À BELBEUF 76

Le CEN Normandie a proposé un deuxième sentier à l'appel à projet France Relance mis en place par l'État et l'Europe en 2021. En 2023, le CEN Normandie a donc travaillé à l'élaboration et l'aménagement d'un sentier d'interprétation sur le coteau de Saint-Adrien à Belbeuf (76), en concertation avec ses partenaires locaux. Ce sentier a pris le nom de l'espèce phare du site, la **Violette de Rouen**. Cette plante aux fleurs violettes est endémique de la Vallée de Seine. **Trois panneaux d'accueil, six bornes, une table d'orientation, un panneau sur la gestion du site et un guide pédagogique ont été réalisés durant l'année afin de permettre au grand public d'en savoir plus sur les intérêts naturalistes et culturels du site.**



5.3.4. OUVERTURE AU PUBLIC D'ANCIENNES CARRIÈRES

Grâce au soutien financier de l'État et de l'Union européenne dans le cadre du plan France Relance, les carrières de Sassy (14), Belle-eau et de la Tourelle (61) ont fait l'objet de la pose de panneaux pédagogiques afin de valoriser les travaux réalisés, ainsi que leur patrimoine naturel et géologique.



5.4. VISIBILITÉ ET MÉDIATISATION

5.4.1. PARTICIPATION AUX MANIFESTATIONS LOCALES ET RÉGIONALES

Le Conservatoire d'espaces naturels de Normandie a participé en 2023 à **7 manifestations locales et régionales** afin de **faire connaître ses actions au grand public**. Entre autres, les normands ont pu nous rencontrer à ces occasions :

- Rencontres du réseau «Territoires et Biodiversité» à Argentan (61)
- Aventurez-vous à Antifer (76)
- Salon des plantes et du jardin durable à Évreux (27)
- Graines de Jardin à Rouen (76)
- Week-end du développement durable à Envermeu (76)
- Nature et Fourchette à Mesnières-en-Bray (76)
- Forum à l'asso à Rouen (76)



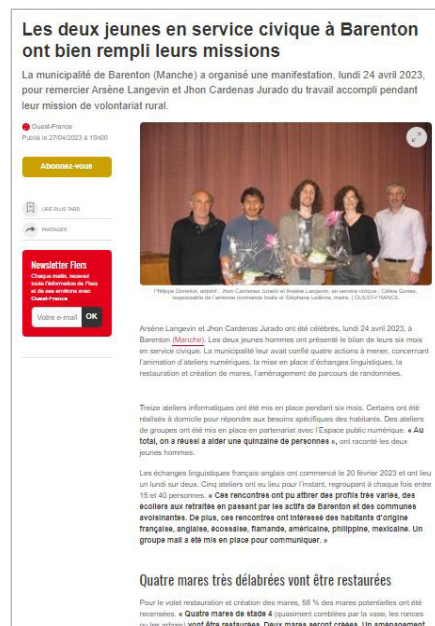
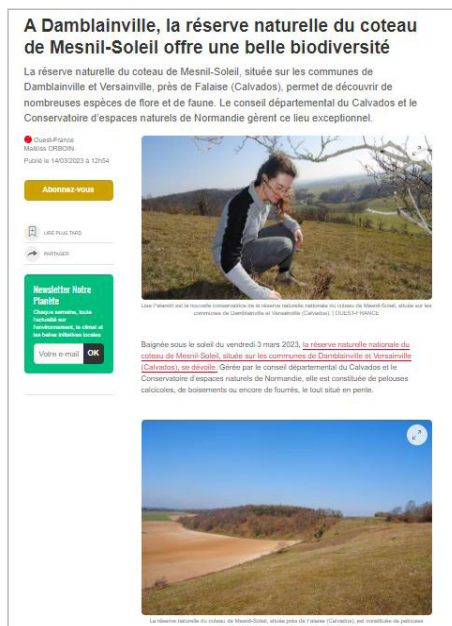
5.4.2. PUBLICATIONS DANS LA PRESSE ET SUR NOS OUTILS DIGITAUX

Plus de **70 articles de presse** sont parus en 2023 concernant la valorisation des actions du CEN Normandie. **L'association est passée au moins 5 fois sur les écrans**, principalement sur France 3 Région.

15 000 visiteurs uniques ont parcouru notre **site internet** en quête d'informations, principalement sur nos pages « actus », « emplois et stages », « l'équipe salariée » et « les espaces naturels ».

On compte plus de **57 000 personnes** ayant consulté du contenu sur notre page **Facebook**. Au total, ce sont 254 publications Facebook qui ont été réalisées.

Sur notre compte **Instagram**, 1232 abonnés suivaient notre page au 31/12/2023. 81 publications ont été réalisées. Sur notre compte **Twitter**, ce sont plus de **28 000 impressions** obtenues (nombre de fois qu'un utilisateur reçoit un Tweet dans son fil d'actualités ou ses résultats de recherche) sur l'année 2023. Le compte **LinkedIn** comptait **1 468 abonnés** au 31/12/2023.



5.4.3. SENSIBILISATION PAR L'IMAGE

Le tournage d'une **série de vidéos sur la Haute vallée de la Touques (61)** et des missions d'animation du CEN Normandie sur ce site **Natura 2000** a débuté en 2023. Elle sera diffusée en 2024 et le premier épisode est déjà visible sur la chaîne youtube de l'association : <https://youtu.be/fjAf3qTxA7E>

Une **web série de 12 épisodes** intitulés « **Le monde caché des animaux sauvages** » a été réalisée et publiée en 2023 : un ruisseau du Mortainais dans le sud-Manche, une camera à l'affût et on laisse opérer la magie de la nature. Christophe Girard, bénévole du CEN Normandie nous partage avec ses images l'activité insoupçonnée autour d'une simple branche en travers d'un ruisseau. Découvrez le premier épisode : https://www.youtube.com/watch?v=AEISvp0wIA&ab_channel=Conservatoire%27espacesnaturelsdeNormandie

TOUTES CES VIDÉOS SONT DISPONIBLES SUR NOTRE CHAÎNE YOUTUBE !



5.5. FOCUS SUR LES 30 ANS DU CEN NORMANDIE

5.5.1. RAPPEL DES OBJECTIFS

Fêter l'anniversaire du CEN Normandie était donc un événement qui prend son sens puisqu'il s'est constitué de la sorte il y a 30 ans. C'était une occasion unique dans l'histoire de notre association de valoriser les projets passés et futurs, fédérer les collaborateurs et bénévoles.

Plusieurs actions ont donc été mises en place durant l'année 2023 afin de répondre à trois objectifs :

- Mettre en avant les missions réalisées par les salariés et bénévoles ;
- Fédérer les salariés et les bénévoles autour d'un projet associatif commun ;
- Remercier les bénévoles, les adhérents, les partenaires pour leur engagement.

5.5.2. UNE ASSEMBLÉE GÉNÉRALE TRÈS FESTIVE !

Afin de remercier les bénévoles, adhérents et partenaires pour leur engagement, les équipes du Conservatoire d'espaces naturels de Normandie a organisée une **Assemblée Générale festive le 17 juin 2023**. Cette journée était l'occasion de fêter l'anniversaire de l'association comme il se doit. La matinée fut très classique : présentation du rapport d'activité 2022, validation des comptes, lecture du rapport moral, etc. Un apéritif déjeunatoire était ensuite proposé. L'après-midi fut destiné à **plusieurs activités ludiques** :

- Animation nature sur le site de Corneville-sur-Risle,
- Animation d'une tombola et distribution de lots,
- Animation d'une dégustation à l'aveugle de sirops à base de plantes sauvages,
- Animation d'un stand photo pour repartir avec un souvenir,
- Mise à disposition de coins « salon » pour favoriser les échanges entre participants.

Le soir, après un cocktail dinatoire, Thierry Lecomte, Vice-Président du CEN Normandie a animé une **conférence sur la thématique « Vaches et chevaux dans nos espaces : un premier pas vers plus de naturalité ? »**.

Cette assemblée générale fut un vrai succès car elle a rassemblé plus de **60 participants** (deux fois plus qu'une assemblée générale classique).



5.5.3. WEB SÉRIE : LES VOIX DU CEN NORMANDIE

Afin de valoriser les différentes missions que peuvent mener les salariés et bénévoles du CEN Normandie, l'équipe communication-valorisation du CEN Normandie a réalisé une **web série 13 portraits d'une minute**.

Découvrez sur **notre chaîne youtube, instagram et facebook**, les métiers et rôles de chargé d'études, conservateur bénévole, technicien ou encore administrateur au CEN Normandie : https://www.youtube.com/results?search_query=conservatoire+d%27espaces+naturels+normandie



5.5.4. ÉDITION 30 ANS DU LIVRE « SCENES DE NATURE »

Une deuxième édition (**édition 30 ans**) du livre «*ScenES de nature*» a été conçue et imprimée en 2023. Cet ouvrage est une invitation à la découverte des espaces naturels normands et de leurs espèces rares et menacées. 30 ans pour **30 lieux plus spectaculaires les uns que les autres ont été valorisés pour fêter les 30 ans du Conservatoire d'espaces naturels de Normandie**. Ce livre est vendu au tarif de 15€. L'achat en ligne est possible sur notre [page HelloAsso](#) ou sur place dans nos locaux, aux horaires d'ouverture.



5.5.5. ORGANISATION D'UNE JOURNÉE DE COHÉSION

Pour fêter les 30 ans du Conservatoire d'espaces naturels de Normandie, l'association a organisé un jeu grandeur nature en s'inspirant de la célèbre émission d'aventure « Pékin Express ». Au travers de ce jeu, renommé le **CEN Express**, le CEN Normandie avait pour but de remercier l'ensemble des salariés et des élus pour leur contribution à la protection et à la valorisation de la biodiversité Normande depuis 30 ans, en leur permettant de tester ce jeu qui est désormais proposé aux entreprises privées et collectivités.

Le **vendredi 13 octobre 2023, les 63 participants ont profité d'une journée de cohésion d'équipe** riche en émotions sur l'espace naturel sensible d'Ezy-sur-Eure (27). Les salariés et élus répartis en 11 équipes, différenciées par couleurs, ont eu plusieurs missions à relever au cours de la journée. **Ces missions, imaginées par l'équipe communication-valorisation, étaient à la fois sportives, ludiques, culturelles et sensorielles !**

Chaque équipe est partie avec un sac à dos aux couleurs du jeu et rempli avec des boussoles, cartes et enveloppes à ouvrir tout au long de la journée.

Dès la première mission, un défi de taille a été proposé aux aventuriers : ils ont dû faire fondre un glaçon pour récupérer l'indice qui se trouvait à l'intérieur. Lors de la seconde mission, un parcours sensoriel naturel a été proposé aux joueurs. La suite de l'aventure s'est déroulée en présence d'Olivier Gosse, chanteur et musicien en Normandie. Le but de cette mission ? Trouver les réponses aux énigmes et aux chansons proposées, toutes en rapport avec la biodiversité.

Avant la fin de la matinée, les équipes ont rejoint la base nautique d'Ezylake pour embarquer à bord d'une bouée géante et participer à une dégustation à l'aveugle.

Après une pause repas relaxante sur la base nautique, les équipes sont reparties pour l'après-midi en direction d'Anet et du Centre d'Interprétation de la Renaissance où ils devaient rechercher des informations afin de répondre à un questionnaire ludique. C'est l'équipe orange qui a franchi la première la ligne d'arrivée située sur le champs de foire d'Anet. **Des cadeaux ont été remis à tous les participants pour les récompenser et clore cette journée avec convivialité.**



PARTEZ À L'AVENTURE AVEC LE CEN EXPRESS !

VOUS RÊVEZ DE VIVRE UNE AVENTURE EXTRAORDINAIRE ET INÉDITE AVEC VOS COLLÈGUES ? ALORS CE JEU D'AVENTURE EST FAIT POUR VOUS !

Le Conservatoire d'espaces naturels de Normandie vous propose de découvrir le patrimoine naturel et culturel normand de manière ludique en participant à un grand jeu : le CEN Express.

Ce jeu est une version adaptée du jeu d'aventure télévisuel « Pékin Express ». Vous serez répartis en équipes, les règles du jeu vous seront données au départ de la course. Il vous faudra faire preuve d'une grande cohésion d'équipe et d'une motivation certaine pour remporter ce jeu. Plusieurs missions vous seront proposées afin de gagner le maximum de points. Les missions pourront être sportives, culturelles, sensorielles où ludiques.



NOUS AVONS ATTISÉ VOTRE CURIOSITÉ ?

CONTACTEZ L'ÉQUIPE DU CEN EXPRESS,
CENEXPRESS@CEN-NORMANDIE.FR
02 35 65 47 10



6

ACCOMPAGNER

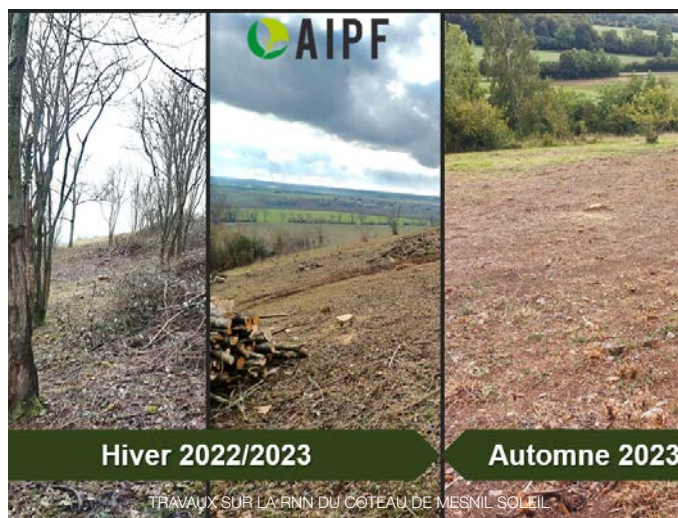
6.1. ACCOMPAGNEMENT DES POLITIQUES EUROPÉENNES ET NATIONALES

6.1.1. CONTRATS NATURA 2000

En 2023, le CEN Normandie a déposé auprès de l'Europe 15 demandes de contrats Natura 2000 afin d'obtenir des financements pour la préservation et la restauration des habitats et des espèces d'intérêt communautaire de plusieurs sites. Ces 15 contrats représentent un financement de presque 1 400 000 euros pour la gestion d'espaces naturels.

6.1.2. ACHÈVEMENT CONTRAT NATURA 2000 SUR LES MONTS D'ERAINES

Le contrat Natura 2000 visant à restaurer des surfaces de pelouse calcicole et à éradiquer une espèce indésirable (le Cytise) sur le site Natura 2000 des Monts d'Eraines s'est achevé en décembre 2023. Il concernait le secteur de la **Réserve Naturelle Nationale du Coteau de Mesnil-Soleil** et comprenait : un débroussaillage avec exportation pour l'entretien de 3 000 m² de pelouses réouvertes, et une coupe avec exportation de Cytises sur une surface de 2 500 m² de boisement. Ces travaux ont été menés par l'Association d'Insertion du Pays de Falaise (AIPF). A savoir qu'il n'y a plus d'intérêt de mettre en place des contrats Natura 2000 sur le secteur de la RNN car le cogestionnaire du site, le Département du Calvados, possède suffisamment de moyens pour mettre en oeuvre les travaux nécessaires dans le cadre de la gestion du site. **Il est plus pertinent de mobiliser les contrats sur les parties boisées et ouvertes des Monts d'Eraines hors Réserve.**



6.1.2. BILAN DE LA CAMPAGNE MAEC SUR LES SITES NATURA 2000

L'année 2023 a été marquée par la mise en oeuvre de la nouvelle programmation pour les engagements MAEC (**Mesures Agro-environnementales et climatiques**). Outil dédié à la préservation sur les sites Natura 2000, les MAEC permettent d'encourager les agriculteurs dans une démarche de prise en compte et d'adaptation des pratiques aux enjeux écologiques locaux. Grâce au partenariat réalisé avec le Syndicat Mixte du Bassin Versant de l'Arques et le PETR du Pays de Bray, le CEN Normandie a **accompagné 7 agriculteurs engagés pour agir en faveur de la préservation des pelouses calcicoles** et des sites accueillant le **Damier de la Succise** (espèce et habitat d'intérêt communautaire). À l'échelle du site Natura 2000, cela représente 35,2 ha et près de 7 000€ d'aides pour les agriculteurs engagés.

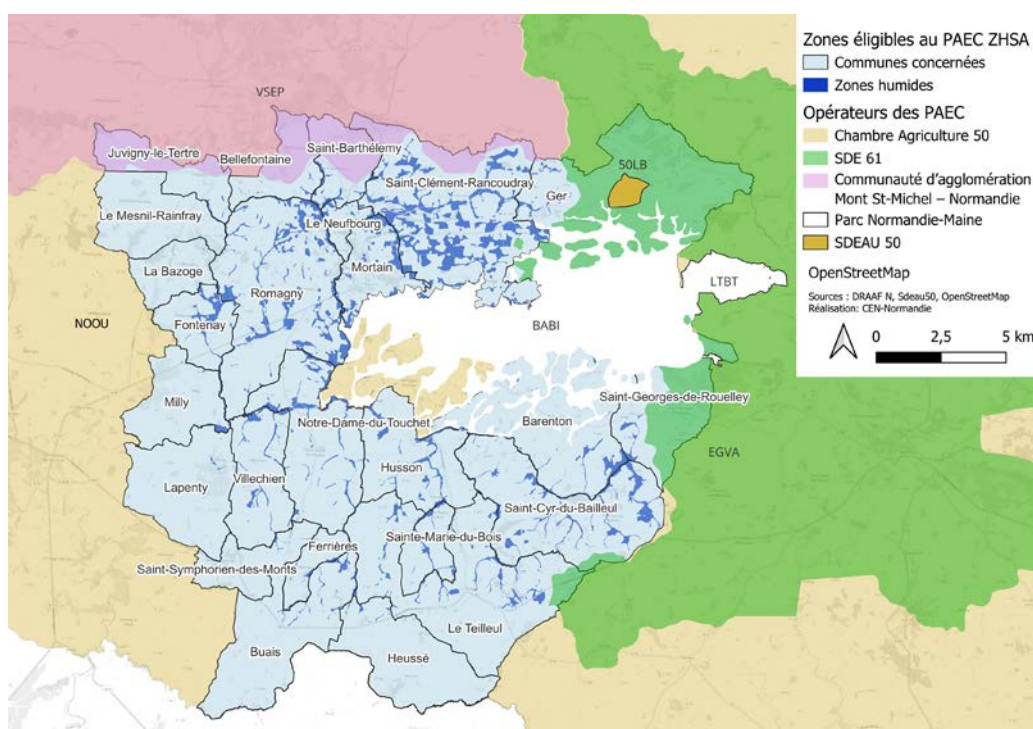


6.1.3. BILAN DE LA PREMIÈRE ANNÉE DU PAEC ZONES HUMIDES SÉLUNE AMONT

Dans le cadre de la **PAC 2023-2027**, le CEN Normandie a été retenu pour animer un **Projet Agroenvironnemental et Climatique (PAEC)** sur le bassin versant amont de la Sélune (secteur du Mortainais, voir carte). Porté par le Syndicat d'Eau de la Manche (SdEau50), il s'agit du **premier PAEC hors zones Natura 2000 animé par notre association**. Sur ce territoire à forts enjeux (65% des surfaces agricoles en prairies, près de 2500 ha de zones humides, 12 points de captages d'eau potable et 6 zones ZNIEFF), l'objectif du projet est de **préserver les prairies humides en incitant les agriculteurs et agricultrices à contracter des MAEC (Mesures Agroenvironnementales et Climatiques) sur leurs exploitations**. Ce dispositif permet d'accompagner les exploitants souhaitant s'engager volontairement dans le maintien ou le développement de pratiques favorables à l'environnement. L'engagement se fait pour une durée de 5 ans et donne lieu à une indemnisation annuelle en contre partie du respect d'un cahier des charges.

Pour cette première année de nouvelle campagne MAEC, le CEN Normandie a été en charge de l'**accompagnement technique et administratif des exploitants**. Au final, près de **210 ha de prairies humides** ont été engagés sur la MAEC « préservation des milieux humides ». Les 13 exploitants engagés ont fait l'objet de diagnostics agroécologiques d'exploitation. Le CEN a aussi apporté son expertise en caractérisant les prairies sur le plan botanique (diagnostics et cartographies d'habitats simplifiés) afin de proposer aux exploitants des plans de gestion adaptés aux enjeux recensés. Ce travail de prospection a permis d'**identifier 22 ha de prairies humides (soit 11% des surfaces engagées répartis sur 8 des 13 exploitations) comme habitats à enjeux patrimonial et d'intérêts communautaires**. La suite du projet visera à continuer d'accompagner des agriculteurs et agricultrices engagés et à les sensibiliser aux enjeux agronomiques et écologiques des prairies situés en zones humides.

Ce nouveau partenariat est aussi une belle opportunité pour le CEN Normandie de développer avec le SdEau50 de futures actions agroenvironnementales au-delà du PAEC afin de répondre aux enjeux de qualité et quantité d'eau du territoire en lien avec les zones humides et le monde agricole.



6.1.4. ACCOMPAGNEMENT DES POLITIQUES DE L'EAU EN ZONES HUMIDES

Pour l'année 2023, la Cellule d'assistance zones humides du CEN Normandie a accompagné différents acteurs liés à la gestion de l'eau et/ des milieux humides et aquatiques sur l'ensemble de la région Normandie.

L'accompagnement dans la connaissance de la zone humide pour la commune de Thaon a permis de redécouvrir **3 espèces végétales patrimoniales** : le Chardon Marie, l'Orchis grenouille et la Véronique germandrée. Un **diagnostic sur une centaine d'hectares** a été réalisé pour la commune d'Aulne sur le site du Bois de plaisance. Un **document de gestion** a été réalisé pour la commune d'Athis Val de Rouvre. Le CEN Normandie a poursuivi ces missions d'accompagnement de l'agglomération de Saint-Lô pour la **préfiguration de la gestion** de bassin versant de la Jacre (725 ha) ; et de **contribution à la renaturation de la Sélune** sur une surface de 200 ha. Le CEN Normandie a également intégré le **comité technique zones humides** mis en place par la communauté de communes Coutances Mer et Bocage. Un partenariat a été élaboré dans le cadre de l'**AAP biodiversité pour la restauration des habitats du Damier de la Succise** en tête de bassin versant de la Cance avec le PNR Normandie Maine, le CPIE de l'Orne, le lycée agricole de Sées et le Conseil Départemental de l'Orne. Le CEN Normandie a accompagné la commune d'Argentan et le Conseil Départemental de l'Orne dans la **préfiguration d'un ENS sur 45 ha de zones humides**. Il a poursuivi sa mission d'accompagnement sur le nouvel ENS de la résurgence du Guiel avec le Syndicat mixte de la Risle et de la Charentonne. Le CEN Normandie a reconduit l'**animation du projet « Seules tous ensemble »** avec de nombreuses rencontres avec les habitants de ce territoire pour les informer sur la présence de la Crassule de Helms et de mettre à jour la cartographie de localisation de l'espèce végétale exotique envahissante sur 173 ha. Une **convention partenariale de 10 ans a été signée entre le Syndicat Mixte du bassin versant de la Touques** et le CEN Normandie fin 2023. Une **convention cadre est également en préfiguration** avec la communauté de communes Terroir de Caux. Dans le cadre de la mise en place de **trames verte, bleue et noire**, le CEN Normandie a **accompagné 12 communes** de la communauté de communes Cœur de Nacre, l'ensemble de la communauté de communes Côte Cœur fleurie, la communauté de communes Côte Ouest Centre Manche et Évreux Portes de Normandie. Le CEN Normandie poursuit l'accompagnement de la CASE pour la mise en œuvre du **plan de gestion sur la zone humide « des pâtures »**, il a élaboré une notice de gestion pour celle des « errants ». Il étudie la préfiguration d'un plan de gestion multisites pour la SMBV de l'Austreberthe.

Le CEN Normandie poursuit son partenariat avec le GIP Seine Aval, notamment dans la mise en œuvre des projets REPERE et DESTOX. Il **collabore étroitement sur la stratégie GEMA** du Syndicat Mixte de Gestion de la Seine normande et accompagne le Département de la Seine-Maritime sur le **site NATURA 2000 « Iles et berges de la Seine »**.

Le CEN Normandie accompagne également des **structures et propriétaires privés dans la gestion des milieux humides** comme avec le Domaine de Beaufort (50) pour la protection de 135 ha

de prairies humides.

Dans le cadre du CTEC, en juin 2023, le CEN Normandie a présenté son étude finalisée sur le bassin versant de la Divette pour contribuer à la réduction des risques inondation sur une surface de 2200 ha.

Pour la **prospection de nouveaux sites**, on peut noter que, la **préfiguration de trois ORE**, a été entamée en 2023, sur la commune de Moon-sur-Elle (20 ha), sur la station du Lorian (40 ha) et sur la commune de Belleville-en-Caux (6ha), avec le CEN Normandie comme co-contractant pour les deux dernières. De plus, la commune de Blangy-sur-Bresle a conventionné avec le CEN Normandie pour accroître le site du Marais de Petit fontaine (1.5 ha supplémentaire). Le CEN Normandie a pu faire l'**acquisition de plusieurs parcelles de milieux humides dans le Cotentin** pour une surface de 13.32 ha. Le CEN Normandie a également déposé un **projet pour l'extension de la zone de préservation des prairies tourbeuses de Ferrières-en-Bray**. Une convention a été signée pour l'accompagnement à la gestion des carrières de Montmartin-sur-Mer (7.5 ha).



En ce qui concerne la **pédologie de la cellule d'assistance zones humides**, **9 expertises ont été réalisées sur des zones humides** gérées par le CEN Normandie (Siouville, Marais Vernier, etc.). Pour une meilleure prise en compte des sols, le SMBV de l'Austreberthe pour 30 communes et Caux-Seine-Agglomération pour 36 communes, ont pu bénéficier de l'expertise du CEN Normandie. Celui-ci a également pu réaliser une **assistance technique pour 17 acteurs locaux** dont Chambre d'Agriculture de Normandie, le CAUE 76, la Métropole Rouen Normandie. Le CEN Normandie a aussi **co-rédigé le Profil environnemental Sols** avec la DREAL Normandie, et participé, avec VIGISOL, à la **notice pour le référentiel pédologique en ex Basse Normandie**. Il a déposé un **projet pour la déclinaison régionale de « solHumid »** pour un suivi des milieux humides en relation avec les masses d'eau souterraines.

Le service **géomatique de la cellule** a pu réaliser plus d'une **centaine de cartes sur toutes les interventions** (chantiers et prospections) réalisés dans le cadre du PREEE avec la brigade espèces exotiques envahissantes. La base de données « Géonature » qui rassemble des données foncières et naturalistes

sur les sites du CEN Normandie est en production, les données naturalistes prêtes (plus de 500 000) seront moissonnées par l'ANBDD en conformité avec le SINP. Des tests de saisies de données sous format GWERN ont été réalisés avec une complétude des informations à 70% (1205 parcelles saisies). **L'intégration et la mise à jour foncière a été réalisé en 2023.**

En 2023, la mission de **gestion a été réalisée sur 51 espaces naturels**, soit une surface de **977,43 ha**, avec une typologie majoritairement humide. Les missions de suivi sont une part importante des activités de l'équipe scientifique de la cellule zones humides. **Elles se manifestent par de nombreuses actions d'inventaires sur la flore et la faune patrimoniale** comme le suivi entomologique sur la Lande Chevrel qui a permis de recenser deux nouvelles espèces l'Oedipode automnal et l'Oedipode turquoise ou la redécouverte de l'Hélianthème à goutte sur le site de la Grande Noé ou la redécouverte de la Butome en ombelles dans la vallée de la Seulles.

De plus, une Characée la Nitella translucens a pu être identifié sur la tourbière de Ponceaux. Une cartographie des herbiers à potamots à été élaboré sur le Marais de la Rosière et le Marais de Colleviette. Plusieurs suivis des reptiles ont été effectués avec le protocole POP reptiles, des suivis du Damier de la Succise ont été réalisés sur plusieurs zones humides de l'Orne et du Calvados. Grâce à un partenariat avec le GrETIA, un suivi des syrphidés a été mis en place dans la vallée de la Seulles ou des carabes sur le site des Landes du rond Quesnay.

Des études ont concerné des bryophytes sur deux sites dans le Cotentin. Le premier plan de gestion a été élaboré pour le site du Moulin rouge dans la vallée de la Bresle et l'évaluation du plan de gestion de la tourbière de Mésangueville et du Marais des

Communaux ont été réalisés en 2023. Un suivi STELI des odonates a été mené sur la Mare Saint Lubin de Louviers.



CEDICNÈME CRIARD

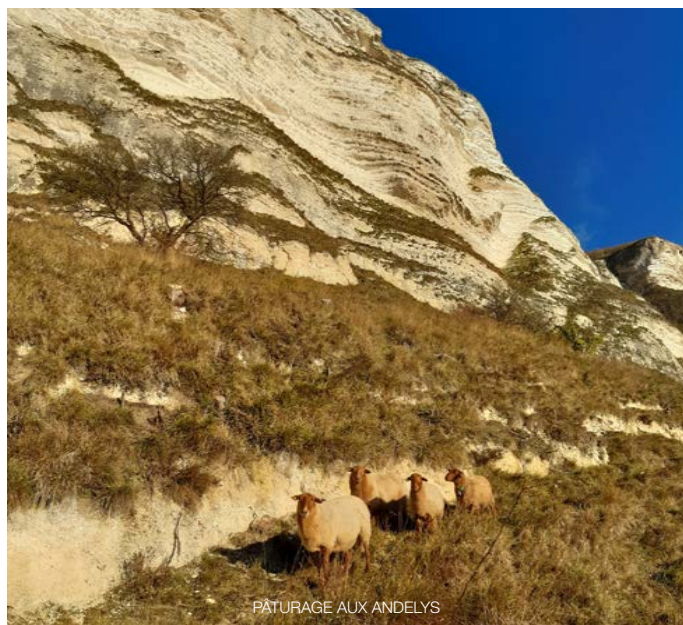
Un **suivi approfondi de l'Edicnème criard** permet d'évaluer e pérenniser sa nidification sur les Terrasses alluviales de Courcelles (27) durant les travaux d'exploitation de granulats. Sur ce même site trois suivis par baguage (PHENO, SPOL, SEJOUR). Au total ce sont **4621 oiseaux qui ont été capturés**. Six nouvelles espèces ont pu être recensées dont la Cisticole des joncs, probablement nicheuse sur le site.

Les responsables de sites ont suivi de nombreuses opérations techniques et zootechniques. **Ces actions ont concerné une surface cumulée de 422.94 hectares**. Il s'agit d'opérations de débroussaillage, déboisement, fauche et de mise en place d'un pâturage en régie avec le cheptel du CEN Normandie ou externalisé grâce à des cheptels d'éleveurs locaux.

6.1.5. PLAN NATIONAL D'ACTIONS EN FAVEUR DE LA FLORE ENDÉMIQUE DE LA VALLÉE DE SEINE

Dans le cadre du **PNA 2021-2031 en faveur de la flore endémique de la vallée de la Seine normande et de ses habitats**, le CEN Normandie travaille de concert avec le Conservatoire Botanique National de Bailleul pour la mise en œuvre des actions sur 2 des 3 espèces cibles de ce programme : **la Violette de Rouen et la Biscutelle de Neustrie**.

Outre le comptage des effectifs des 2 espèces, l'année 2023 a permis de réaliser des travaux de restauration et/ou d'entretien de 10 stations de Violette de Rouen et de pâturer 5 des 6 sites abritant de la Biscutelle de Neustrie et dont le CEN Normandie possède la maîtrise foncière.



PÂTURAGE AUX ANDELYS



TRAVAUX D'ÉTRÉPAGE

6.2. ACCOMPAGNEMENT DES POLITIQUES RÉGIONALES

6.2.1. GESTION DES RÉSERVES NATURELLES

Les trois réserves naturelles gérées par le Conservatoire d'espaces naturels de Normandie ont eu, grâce à des financements de la [Région Normandie](#) (RNR des anciennes carrières d'Orival et RNR de la côte de la Fontaine) ou de l'[État](#) (RNN du coteau de Mesnil-Soleil), la possibilité de faire l'objet de nombreux suivis scientifiques.

La gestion mise en œuvre au cours de l'année 2023 sur la **RNR de la côte de la Fontaine** s'inscrit dans la continuité des années précédentes. **Le pâturage mixte** (bovin et ovin/caprin) reste l'outil principal pour atteindre les objectifs du plan de gestion, relatifs à la conservation des milieux ouverts calcicoles et des cortèges de faune et flore associés.

Les travaux de débroussaillage ont été limités cette saison à l'entretien de quelques secteurs de repousse de rejets. En revanche, de **lourds travaux d'abattages ont été réalisés le long de la route départementale D982 pour la sécuriser et éviter que les frênes morts ne tombent dessus**. 142 arbres ont été abattus par une entreprise spécialisée.

Sur le plan scientifique, nous avons poursuivi les **suivis protocolés permettant d'évaluer la dynamique des populations sur les sites**. Les analyses statistiques réalisées permettent de constater le maintien des cortèges, notamment de rhopalocères et d'orthoptères. En revanche, les suivis habitats tendent à indiquer une progression des espèces végétales nitrophiles aux dépens des espèces calcicoles.

L'année 2023 est également marquée par le travail d'une stagiaire, étudiante en Master 1 à l'Université de Rouen, qui a activement travaillé à l'élaboration du dossier d'extension de la RNR de la côte de la Fontaine sur la partie forestière de la forêt de Roumare, en lien avec l'[ONF](#). La finalisation de ce dossier d'extension sera l'un des objectifs de l'année 2024.

La cogestion entre le [Département du Calvados](#) et le Conservatoire d'espaces naturels de Normandie sur la **RNN du Coteau de**

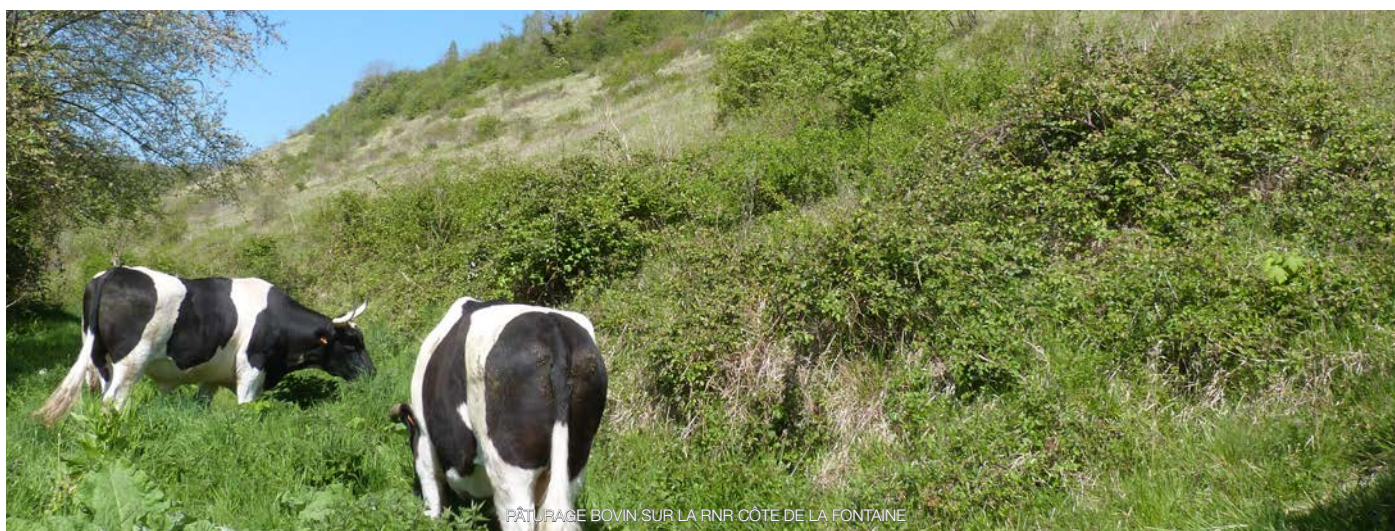
Mesnil-Soleil a permis de mener l'ensemble des actions prévues au plan de gestion.

Les suivis naturalistes ont démarré dès mars/avril et se sont terminés en septembre 2023. Parmi les suivis, le suivi des criquets, sauterelles et le suivi des papillons de jour ont été fait comme chaque année. **Ces suivis seront intégrés dès 2024 au projet Sentinelles du Climat.**

Le [Département](#) et le [Conservatoire Botanique National de Normandie](#) réalisent le suivi des plantes Messicoles sur les parcelles alentours à la Réserve. Une des particularités de 2023 est la **redécouverte de plusieurs individus de Vipère péliade, qui était supposée en déclin sur le site**. Des réflexions sur la gestion du site avec l'aide du [CPIE Vallée de l'Orne](#) en ont découlé.

Le [Département](#) a poursuivi les tranches de travaux de restauration de pelouses avec des opérations de débroussaillage, et est intervenu dans le cadre de la restauration des infrastructures de la Réserve (clôtures). Le contrat Natura 2000 mis en place sur les Monts d'Eraines par le CEN Normandie, et plus particulièrement sur la Réserve, s'est achevé mi-décembre. Désormais, seul le [Département](#) interviendra pour faire des travaux d'ampleur sur la Réserve. **Un nouveau projet de charte a été établi entre les gestionnaires et les utilisateurs de l'aéromodélisme afin de palier à tout problème et pour réactualiser les zonages.**

Les animations réalisées sur la RNN du Coteau de Mesnil-Soleil cette année, que ce soit avec des acteurs du territoire ([Office de Tourisme](#), [CDC Falaise](#)) ou avec le grand public (association, comité des fêtes, tout public) ont permis une fois encore de valoriser le site dans son ensemble ainsi que le rôle de chacun des gestionnaires. **Un projet de nouveaux aménagements est en attente de validation pour répondre au mieux à la fréquentation du site.**



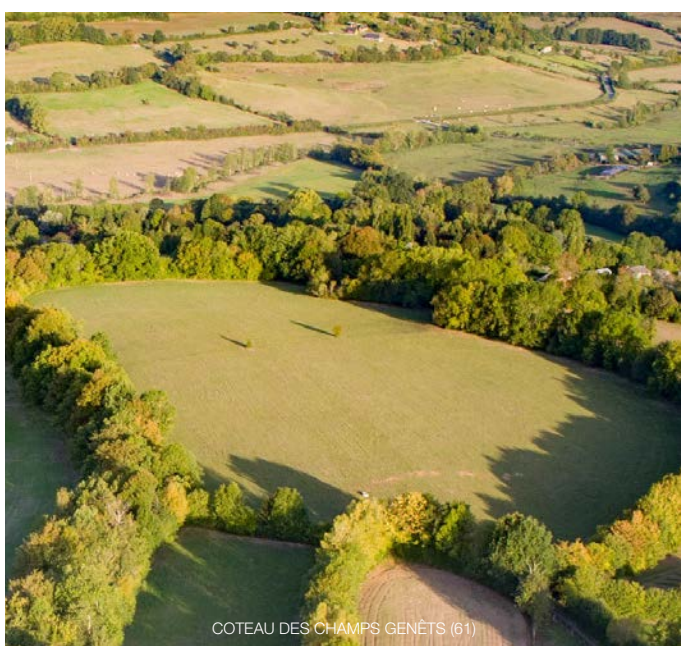
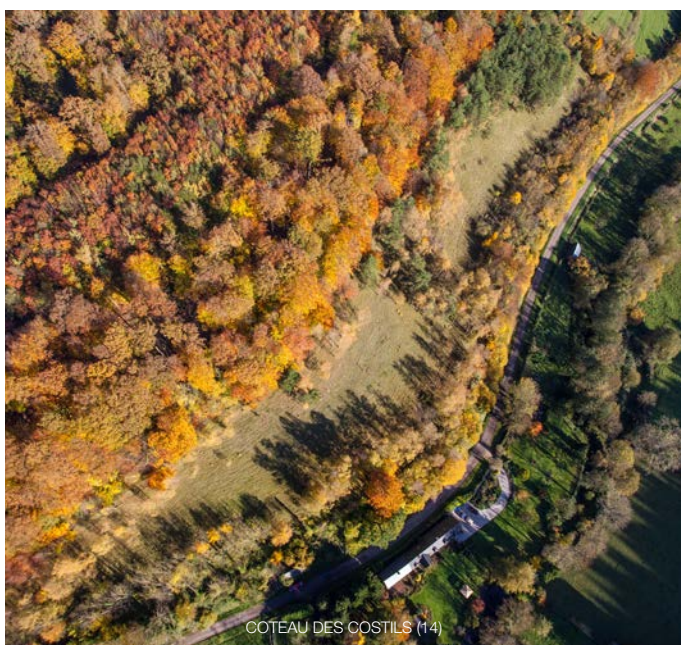
6.2.2. ANIMATION TRAME VERTE ET BLEUE

Dans ce cadre, et grâce aux financements de la DREAL et la Région Normandie, le Conservatoire d'espaces naturels de Normandie assure l'**accompagnement des collectivités territoriales sur l'ensemble de la Région** pour les aider à :

- Identifier la trame verte et bleue (TVB) à l'échelle de leur territoire,
- Élaborer une stratégie de préservation de la TVB, avec des déclinaisons en actions opérationnelles sur le territoire,
- Intégrer les enjeux en matière de TVB et de Biodiversité au sein des documents d'urbanisme et/ou de planification, des ateliers des territoires, des diagnostics territoriaux, etc.,
- Élaborer une stratégie ABC ou TEN sur le territoire,
- Mettre en œuvre les outils mobilisables pour la protection et la préservation des continuités écologiques définies dans le SRCE/ SRADDET normand.

À ce titre, en 2023, le CEN Normandie a contribué à l'élaboration des TVB sur les territoires d'Évreux Porte de Normandie et de la Métropole Rouen Normandie en **participants aux différents Comités techniques** organisés. Plusieurs communes et intercommunalités en réflexion sur l'élaboration ou la mise à jour de leur TVB, ou souhaitant concrétiser leur stratégie via la déclinaison d'actions locales ont également été accompagnées, en particulier sur les territoires de Bernay, Dieppe et Roumois Seine.

Plus largement, le CEN Normandie **contribue aux groupes de travail et aux dynamiques régionales dédiés à cette thématique (Journée biodiversité et territoire et Réseau des acteurs de la TVB animé par l'ANBDD)**.



6.3. ACCOMPAGNEMENT DES POLITIQUES DÉPARTEMENTALES

6.3.1. ESPACES NATURELS SENSIBLES DU CALVADOS 14

Le partenariat sur les Espaces Naturels Sensibles (ENS) du Département du Calvados concerne essentiellement les Marais de Colleville-Montgomery-Ouistreham et la Réserve Naturelle Nationale du coteau de Mesnil-Soleil (soit **2 ENS**).

Après deux années denses en actions, qui avaient notamment permis l'aboutissement d'une étude hydraulique sur les marais de Colleville-Montgomery et Ouistreham, l'année 2023 s'est principalement concentrée sur la continuité d'actions initiées antérieurement. Ainsi, dans la perspective de mieux aménager le marais à destination du grand public, tout un travail sur la création de panneaux pédagogiques et l'aménagement d'un futur sentier a été repris et devrait aboutir au cours de l'année 2024.



6.3.2. ESPACES NATURELS SENSIBLES DE L'EURE 27

Depuis 2001, le Conservatoire d'espaces naturels de Normandie est partenaire du Département de l'Eure dans le cadre de sa politique Espaces Naturels Sensibles. Sur les 59 sites labellisés ENS, **27 sont gérés par le CEN Normandie**. Il y mène des actions de génie écologique, d'animation territoriale, d'expertise et suivis scientifiques, de sensibilisation et valorisation pédagogique.

L'année 2023 en quelques chiffres :

- **22 opérations de pâturage et 21 chantiers de travaux mécaniques** (restauration de clôtures, déboisement, débroussaillage, fauche, labour en faveur de la flore messicole, entretien des sentiers...);
- Des **suivis scientifiques menés sur les 27 ENS** : 3 sites -suivis habitats, 13 sites-suivis flore patrimoniale, 1 site -suivi flore exotique envahissante, 21 sites suivis faune (Rhopalocères, Orthoptères, Odonates, Oiseaux, Reptiles, Amphibiens)
- **5 évaluations à mi-parcours des plans de gestion** : Saint Aquilin – Le fournet ; Les coteaux d'Evreux ; Ezy-Sur-Eure ; Les Andelys - Château Gaillard ; Saint-Vigor – Le Moulin de la Côte
- **1 évaluation de plan de gestion** : Le château et les coteaux d'Ivry-la-Bataille
- **1 renouvellement de plan de gestion** : Le Viel Evreux – Gisacum
- **1 étude sur les populations d'Œdicnème criard** (prospection des sites de nidification, suivi et comptage des individus, baguage) ;
- **2 Aires terrestres éducatives** : Suite et fin d'une ATE sur la côte de l'Estrée à Muzy ; Début de l'ATE des coteaux d'Ezy-sur-Eure.
- Sur 2 sites, des **chantiers bénévoles**, organisés et encadrés par le CEN Normandie : Bouchevilliers – La côte : novembre avec l'établissement de Brémontier-Merval ; Chantier nature tous les mardis de l'année au Golf de la Charentonne
- **1 nouveau sentier pédagogique mis en place** : le sentier de la Biscutelle à Amfreville-sous-les-monts
- **7 animations grand public** au programme départemental « Découvrez la Nature dans l'Eure ».



PÂTURAGE SUR LE CÔTEAU DE VIRONVAY



BAGUAGE DES CÉDICNÈMES CRIARDS



SÉCURISATION DU SENTIER DE LA BISCUSETTE



POSE DE BARRIÈRE AMOVIBLE À AMPREVILLE-SOUS-LES-MONTS

6.3.3. ESPACES NATURELS SENSIBLES DE LA MANCHE 50

Dans le cadre du marché public « Entretien, suivi et surveillance des Espaces Naturels Sensibles du [Département de la Manche](#) », le CEN Normandie intervient sur **5 ENS** (Lande Mouton, Pré Maudit, Cent Vergées, Fosse Arthur et Mesnil au Val) pour suivre la gestion.

Retour sur les actions phares menées en 2023 :

- Sur la **Lande Mouton**, un travail a été entrepris en 2023 pour restaurer l'unique parcelle accueillant une station de Canneberge sur l'ENS. Pour ce faire, il a été réalisé une fauche avec export ainsi qu'un important travail de bucheronnage.
- Sur la **Lande tourbeuse des Cent Vergées**, une importante campagne d'arrachage de jeunes ligneux initiée en 2022 a été poursuivie afin de restaurer une lande humide accueillant la Rossolis à feuilles intermédiaires et le Rhynchospore brun.
- Sur le **Pré Maudit**, plusieurs interventions de broyage avec exportation ont été réalisées dans et autour de la lande humide. Dans sa partie centrale, cette intervention devrait permettre, outre le rajeunissement du milieu, de mettre en place du pâturage ovin au cours de l'année 2024.



STATION À CANNEBERGE PENDANT TRAVAUX COUPE
BOULEAUX- LANDE MOUTON



TRAVAUX D'ARRACHAGE DE BOURDAINES
LANDE TOURBEUSE DES CENTS VERGÉES



BROYAGE LAYONS DANS LA TOUBIERE
PRÉ MAUDIT

6.3.4. ESPACES NATURELS SENSIBLES DE L'ORNE 61

L'ensemble des **11 Espaces Naturels Sensibles (ENS)** confiés au CEN Normandie par le Département de l'Orne abritent une biodiversité exceptionnelle en termes d'habitats et d'espèces. La gestion de ces sites, mise en œuvre par le CEN Normandie permet à la flore et à la faune menacées d'être préservées par différents moyens (pâturage, travaux) avec en lien, les suivis scientifiques adaptés le cas échéant.

Durant cette année 2023, les actions menées sur les différents sites ont permis de poursuivre les suivis scientifiques en cours :

- **Comptage participatif des gentianes amères** à la Carrière des Monts (Monts-sur-Orne) ;
- **Comptage participatif des Orchis grenouille et du Damier de la Succise** au coteau de la Butte (Gouffern-en-Auge) ;
- **Comptage participatif des Orchis punaise** sur le coteau du Mont Chauvel (Saint-Germain-de-Clairfeuille) ;
- **Suivi des habitats de pelouses calcicoles** sur la carrière de la Tourelle (Gouffern-en-Auge).

Des investissements ont également eu lieu sur la carrière des Monts, puisqu'après la réfection de la bergerie en 2022, ce sont dorénavant les clôtures qui sont en cours de rénovation. Une première phase de remplacement des anciennes clôtures a déjà eu lieu et la poursuite du chantier s'étalera sur les deux prochaines années afin de prendre en compte les contraintes liées au pâturage du site.



6.3.5. ESPACES NATURELS SENSIBLES DE LA SEINE-MARITIME 76

Le Département de la Seine-Maritime gère un réseau de **29 sites désignés Espaces Naturels Sensibles** pour leur intérêt écologique et paysager, soit 1400 hectares préservés. Dans le cadre de son partenariat avec le Département, le CEN Normandie est intervenu sur **13 ENS** pour réaliser :

- de l'**éco-pâturage sur 4 ENS** : la Côte du Roule à Saint-Léger-du-Bourg-Denis, les Roches d'Orival, le Bois de l'Épinay à Forges-les-Eaux et le Cap d'Ailly à Sainte-Marguerite-sur-Mer
- des **suivis scientifiques sur 12 ENS** : Suivi de la faune (oiseaux, orthoptères, rhopalocères), suivi de la flore patrimoniale, suivi des habitats
- une **étude pédologique** sur la Forêt d'Eu
- **54 animations natures** à destination des scolaires ou du grand public

Parallèlement, le **projet multi-partenarial** ayant vu le jour en 2022 sur **3 ENS du littoral** s'est poursuivi. Les 3 associations (Aquacaux, Cardere et le CEN Normandie) ont travaillé ensemble sur la gestion (association Aquacaux), le suivi scientifique (CEN Normandie) et la valorisation des ces espaces (Aquacaux, CEN Normandie, Cardere).



6.4. MISE EN OEUVRE DES PROGRAMMES RÉGIONAUX D' ACTIONS

6.4.1. ACTIONS DANS LE CADRE DU PRAM NORMANDIE

VERS UN FUTUR OBSERVATOIRE RÉGIONAL DES MARES DE NORMANDIE ?

Les acteurs agissant en faveur des mares de Normandie ont remonté au PRAM le besoin d'acquérir et de partager les connaissances sur les mares à l'échelle régionale et plus spécifiquement :

- d'améliorer la connaissance et la **compréhension des pressions** s'exerçant sur les mares,
- de **diffuser à tous** les connaissances produites (diffusion régionale, nationale et internationale),
- d'adapter **les choix de gestion** en fonction de la situation observée,
- de **susciter la collaboration / les partenariats entre structures** pour répondre aux enjeux régionaux sur les mares,
- de créer une **interface d'échanges entre les acteurs scientifiques et les acteurs opérationnels** territoriaux.

C'est dans ce cadre que l'équipe du PRAM Normandie a déposé un **projet d'Observatoire Régional des Mares de Normandie** à l'appel à projets « **Connaissances** » de la Région Normandie fin 2023.

L'Observatoire tel qu'entendu pour l'Observatoire Régional des Mares de Normandie est un projet **multi-partenarial** (ANBDD, URCPIE pour l'OBHeN, GRETIA et Conservatoire Botanique de Normandie) qui mettra à **disposition de tous** des informations précises et documentées sur les mares de Normandie, leur état et leur évolution ainsi que les pressions qui s'exercent sur elle et les réponses apportées par les acteurs du territoire pour améliorer leur état. Si le projet est retenu, il s'agira donc de créer **le premier Observatoire de type « milieux » de Normandie** et le premier Observatoire Régional des Mares en France.

BILAN DE L'ACCOMPAGNEMENT DES COLLECTIVITÉS 2023

CHIFFRES CLÉS

+ DE 170 MARES RESTAURÉES VIA LE PRAM NORMANDIE

+ DE 110 STRUCTURES ACCOMPAGNÉES

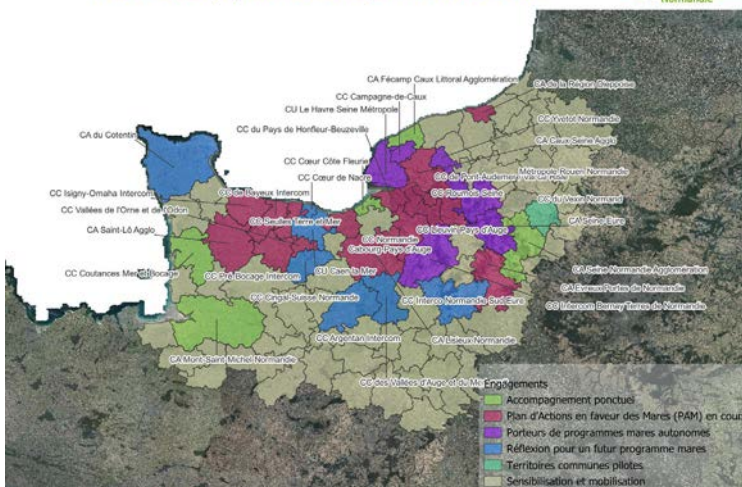
+ 62 500 MARES RÉFÉRENCÉES

+ DE 40 ACTEURS FORMÉS À LA DÉTERMINATION DES GRENOUILLES VERTES ET CHARACÉES

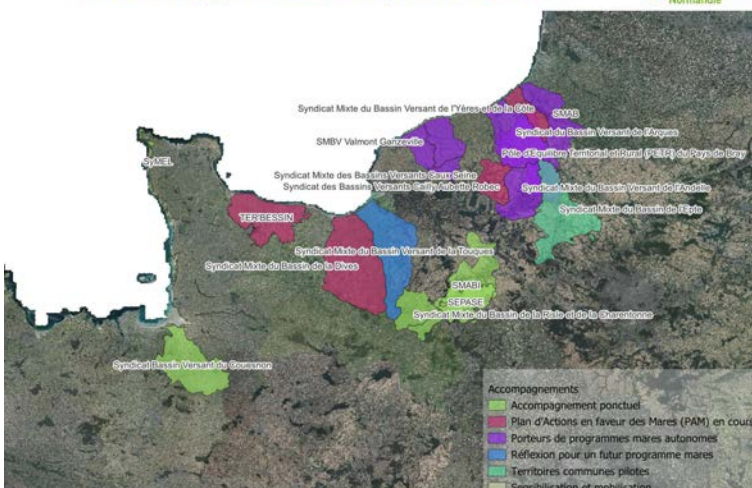
+ DE 280 HEURES DE BÉNÉVOLAT POUR RECENSER ET RESTAURER DES MARES

+ DE 10 ACTIONS POUR FORMER ET ÉDUQUER PRÈS DE 200 ÉTUDIANTS ET SCOLAIRES

Bilan de l'accompagnement des EPCI par le PRAM Normandie



Bilan de l'accompagnement des Syndicats par le PRAM Normandie



6.4.2. ACTIONS DANS LE CADRE DU PREEE

En 2023, le **Programme Régional relatif aux Espèces Exotiques Envahissantes** a accompagné **trois projets expérimentaux de gestion de la Crassule de Helms**, afin d'améliorer la connaissance sur l'espèce et faire des choix de gestion pertinents. Notons d'ailleurs que cette espèce est réglementée depuis le 2 mars 2023, elle a rejoint la liste des autres espèces inscrites à l'arrêté du 14 Février 2018 relatif à la prévention de l'introduction et de la propagation des espèces végétales exotiques envahissantes sur le territoire métropolitain.

Sur les aspects **prévention, les efforts se sont accentués sur la Berce du Caucase et les Ambrosies** (Ambroise à feuilles d'Armoise et Ambrosies à épis lisses). En effet, des arrêtés préfectoraux ont été publiés dans les cinq départements de la région et viennent renforcer la réglementation en vigueur pour ces espèces. Dorénavant, **les actions de prévention et de lutte contre ces espèces sont obligatoires**.

Ces actions sont, de plus, concomitantes avec le quatrième **Plan Régional Santé-Environnement qui vise à limiter l'impact de l'environnement sur la santé**. Le CEN Normandie a participé à l'élaboration de ce document pour les espèces végétales exotiques à enjeux sanitaires.

La brigade d'intervention a été redéployée cette saison pour assurer des opérations de gestion, avec une équipe sur le site de Caen et une équipe sur le site de Rouen. La brigade d'intervention est parvenue à gérer **128 stations d'espèces exotiques envahissantes, répartis sur 109 sites. Au total, ce sont 197 622 litres et 84 291 individus qui ont été extraits des milieux naturels, sur une surface de 1 180,1 hectares traités**. Les principales espèces aquatiques rencontrées sont le Myriophylle du Brésil et les Jussies. Pour les espèces terrestres, ce sont la Berce du Caucase et la Balsamine de l'Himalaya qui sont les plus fréquentes.

De nombreux accompagnements ont été développés ou reconduits dans le cadre du PREEE : **121 communes, 6 entreprises, 6 syndicats de rivière et 14 structures gestionnaires**. Ces accompagnements ont pu revêtir différentes facettes : opérations de gestion, conseils techniques, formations théoriques et pratiques, etc. Des **actions médiatiques** ont permis de communiquer sur la thématique des espèces exotiques envahissantes :

- Le premier reportage, avec France 3 Baie de Seine a permis d'aborder la problématique de la Crassule de Helms et son expansion dans la région,
- Un second reportage avec France 3 Normandie d'environ 3 min a été tourné début octobre, le Myriophylle du Brésil et la Berce du Caucase ont été mis en avant. Ce reportage a été diffusé au niveau national,
- Le lancement du programme de lutte contre la Berce du Caucase, sur le territoire d'Yvetot Terres de Normandie, a fait l'objet d'un article dans Paris Normandie.

Le 12 octobre 2023, lors du Conseil d'administration de l'Agence Normande de la Biodiversité et du Développement Durable (ANBDD), le Conservatoire d'espaces naturels de Normandie et la Fédération régionale des chasseurs de Normandie ont lancé officiellement l'**application normande de recensement des espèces exotiques envahissantes : Géo3E**

Cette application mobile participative a pour objectifs de **géolocaliser de nouvelles stations**, pour commencer, de 13 espèces végétales exotiques envahissantes, et d'améliorer la connaissance sur la dynamique de propagation de ces espèces sur le territoire normand.



BRIGADE DU PREEE EN ACTION



TOURNAGE FRANCE 3

6.4.3. ACTIONS DANS LE CADRE DU PRELE

Les actions du PRELE sont déclinées en trois axes structurants ayant leurs objectifs propres :

AXE 1 : SENSIBILISER À LA NATURE EN LIBRE ÉVOLUTION

L'une des actions phares 2023 de ce premier axe a été l'**organisation du Colloque « Renouveau du sauvage »**. Projet initié en 2020 et reporté à cause des confinements du COVID, le Colloque a été organisé du **27 juin au 2 juillet 2023** par l'UICN France, Rewilding Europe et le Conservatoire d'espaces naturels de Normandie dans le but de proposer un temps de partage autour des questions de ré-ensauvagement mêlant les regards d'experts de disciplines très variées tels que l'écologie, la philosophie de l'environnement, la sociologie, les arts, l'histoire et la géographie. Les intervenants, eux-mêmes issus d'horizons professionnels divers (monde de la recherche, institutionnels, gestionnaires de milieux naturels, enseignement, associations,) ont ainsi **échangés sur les concepts de libre évolution et de ré-ensauvagement**, s'appuyant sur leurs expériences de terrains et travaux d'études, faisant ressortir les enjeux, freins et opportunités.

A cette occasion le PRELE a été mis en avant tant par une présentation du programme en salle que lors de la journée consacrée aux sorties de terrain. Plusieurs partenaires du programme ont contribué aux échanges avec les congressistes : le PNR du Cotentin- Bessin, l'ONF, le Conservatoire du Littoral, le CAUE de la Manche, etc. Les actes de ce colloque seront édités en 2025.

AXE 2 : DÉVELOPPER UN RÉSEAU DE SITES EN LIBRE ÉVOLUTION

En 2023, le comité réseau de sites ne s'est pas réuni, faute de nouveaux sites nécessitant un arbitrage de ce dernier. Plusieurs visites de terrains à la suite de contacts avec des propriétaires privés ont eu lieu en 2023. La plupart a mis en exergue la non-adéquation des projets de ces derniers avec l'inscription de leurs terrains au réseau PRELE. Pour autant, des **conseils de gestion écologique ont pu être prodigués et ainsi qu'une sensibilisation à la nature en libre évolution**.

Néanmoins, **deux nouveaux sites** ont intégré le réseau en 2023 : le Vallon du Vivier en Seine-Maritime (7,9ha) et la friche Allais dans le Calvados (1ha).

AXE 3 : AMÉLIORER NOS CONNAISSANCES SUR LES DYNAMIQUES ÉCOLOGIQUES

Dans la continuité des actions menées en 2022, le **test du protocole de suivi des boisements humides rivulaires** a été effectué sur le terrain en 2023. Trois sites-test de boisements humide rivulaires qui font partie du réseau ont été choisis dans différents contextes sur une surface totale de 15,4 ha.

L'application du protocole sur le terrain a permis d'améliorer sa mise en œuvre et d'estimer précisément les besoins humains et temporels qu'il représente. En outre, certains paramètres et indicateurs ont été utilisés pour la première fois, comme le dénombrement des dendromicrohabitats ou l'utilisation du densiomètre convexe pour estimer le recouvrement de la canopée.

L'application du protocole a été suivie de l'analyse des résultats. Différents indicateurs ont été mis en forme grâce aux données obtenues qui serviront ensuite à mesurer l'évolution des boisements au cours de leur suivi tous les 10 ans.

Les résultats obtenus sur les sites-test ont été présentés aux partenaires à la fin de l'année. La prochaine étape est la diffusion du protocole aux structures partenaires en bénéficiant d'un accompagnement du CEN Normandie.



6.4.4. UNE DÉCLINAISON RÉGIONALE DU PLAN NATIONAL D'ACTION MESSICOLES

Les messicoles sont des adventices des cultures d'hiver strictement inféodées à ce système agricole. Face à l'intensification des pratiques, ce cortège de plantes sauvages, compagnes des hommes depuis des millénaires, est dans une situation préoccupante en France et dans toutes les régions (<https://plantesmessicoles.fr/>).

Dans le cadre d'un **Plan National d'Action (PNA) en faveur des messicoles**, les Conservatoires Botaniques Nationaux (CBN) en Normandie et le CEN Normandie portent une démarche de développement d'un Plan Régional d'Actions en faveur des messicoles, déclinaison et mise en œuvre opérationnelle du PNA. Soutenu par l'OFB (Mob'Biodiv), le Département de l'Eure et la Métropole Rouen Normandie, cette préfiguration s'est déroulée de début 2022 jusqu'au premier semestre 2023.

Le diagnostic normand sur cet enjeu a été réalisé et est disponible comme indicateur de biodiversité en Normandie sur le site de l'ANBDD (<https://www.anbdd.fr/publication/les-plantes-messicoles-de-normandie/>). **Un futur plan d'action concerté avec un réseau d'acteurs est en cours d'élaboration.**

Dans le même temps, **le CEN Normandie accompagne les exploitants agricoles et les gestionnaires d'espaces naturels à mettre en œuvre des gestions conservatoires pour les messicoles et à en évaluer les conséquences.** Cela constitue à la fois un réseau de parcelles conservatoires et pédagogiques pouvant favoriser des opérations de conservation *in situ* (sur site) et *ex situ* (récolte/multiplication/réintroduction) pour les espèces les plus menacées. Cela permet également de déployer sur les territoires agricoles des actions atténuant les impacts négatifs portés sur ces plantes : changement de regard, développement d'indemnités agricoles, gestion favorable sur des zones de non traitements... Pour vous aider à apprécier le paysage, des outils pédagogiques sont disponibles :

- <https://eureennormandie.fr/wp-content/uploads/2020/06/GuideMessicoles-2018.pdf>
- <https://www.metropole-rouen-normandie.fr/sites/default/files/publication/2018/GuideMessicoles2016web.pdf>



6.5. ACCOMPAGNEMENT DES ENTREPRISES PRIVÉES

6.5.1. UN ACCOMPAGNEMENT EN FAVEUR DES MARES DÉBOUCHANT SUR UN MÉCÉNAT AVEC ALIS CORPORATE

En 2023, l'équipe du PRAM Normandie a accompagné la société ALiS Corporate (Société Autoroute de Liaison Seine Sarthe) pour la mise en place d'un Plan d'Actions en faveur des Mares dont elle a la gestion.

Les objectifs de cet accompagnement, qui aura lieu sur 2023 et 2024, sont :

- l'**amélioration des connaissances** des points d'eau gérées par la Société ALiS ;
- la **restauration écologique des mares** les plus dégradées en passe de disparaître ;
- la **formation des agents gestionnaires** des points d'eau.



En 2023, le personnel du service Responsabilité Sociétale et Environnementale (RSE) a ainsi été formé à la définition de travaux de création et de restauration de mares favorables à la biodiversité. Une mare a donc été restaurée dès l'automne 2023 afin de mettre en pratique la formation reçue.

L'année 2024 sera dédiée à :

- la **réalisation d'un état des lieux de l'ensemble des points d'eau** gérés par ALiS (recensement, caractérisation et analyse du réseau) afin de prévoir des travaux de restauration sur les mares les plus dégradées ;
- la **création d'une mare** sur une parcelle gérée par ALiS ;
- la **formation du personnel du service RSE** à l'identification des amphibiens par l'intermédiaire du suivi post restauration de la mare restaurée en 2023 ;
- la **sensibilisation de l'ensemble du personnel** d'ALiS à l'intérêt des mares et à leur entretien écologique.

Dans le cadre de sa politique RSE, ALiS Corporate a pour objectif de **contribuer à la préservation pérenne des espaces naturels normands** et des espèces faunistiques et floristiques associés. Ainsi, grâce à cette première expérience de travail réussie sur les mares, ALiS Corporate a souhaité soutenir les activités du CEN Normandie et devenir **Mécène** de l'association. **Nous remercions vivement ALiS Corporate pour son soutien dans les projets que nous menons pour préserver notre belle biodiversité normande !**



7

DYNAMIQUE DE RÉSEAU

7.1. ACTIONS INTER-CONSERVATOIRES D'ESPACES NATURELS

7.1.1. LE RÉSEAU DES CONSERVATOIRES D'ESPACES NATURELS

Le CEN Normandie est membre de la **Fédération des Conservatoires d'espaces naturels (FCEN)**. Créée en 1988, la Fédération des Conservatoires d'espaces naturels rassemble tous les Conservatoires d'espaces naturels régionaux. Elle a pour mission principale de **représenter le réseau et de favoriser les échanges entre les 24 membres**, afin de renforcer les synergies et les actions sur le terrain. Le CEN Normandie contribue aux actions du réseau dans les domaines où ses compétences et/ou ses expériences peuvent apporter une valeur ajoutée : commissions techniques et thématiques, commissions et conférences des directeurs...

7.1.2. CONGRÈS DES CEN : AGRICULTURE ET BIODIVERSITÉ

Les conservatoires d'espaces naturels ont pu se réunir en décembre 2023 durant 4 jours à La Rochelle. **Ce congrès, qui a réuni plus de 700 participants, a été organisé par la Fédération des Conservatoires d'espaces naturels et par le CEN Nouvelle-Aquitaine.** Lors de cet évènement clé de la vie de notre réseau, nous avons collectivement échangé et réfléchi autour de la thématique : **« Concilier nature et agriculture. Les espaces naturels, un atout pour les territoires »**. Plus de 40 salariés et élus du CEN Normandie ont eu la chance de participer à ce congrès.



7.2. ACTIONS EN RÉSEAU RÉGIONALES ET NATIONALES

7.2.1. JOURNÉE «SOLS DE NORMANDIE», BOTTES AUX PIEDS !

Le Gis Sol organise en France la production, la valorisation et la diffusion de connaissances sur les sols autour du **programme «Inventaire, Gestion et Conservation des Sols» (IGCS)**. L'une de ses composantes est le **Référentiel Régional Pédologique (RRP)**. Il a pour objectif de **déterminer et de localiser les caractéristiques principales des sols et du milieu en vue de leur gestion et de leur conservation**.

La Normandie s'est engagée dans le programme RRP dès 2008 et dispose depuis 2018 d'une cartographie complète sur l'ensemble de son territoire dans le cadre du RRP Basse-Normandie et du RRP Haute-Normandie. Afin de présenter aux acteurs régionaux l'importance des deux notices régionales dans la diffusion de la connaissance des sols en Normandie et dans les réflexions et travaux portant sur les enjeux actuels de territoire, VigiSol, la SAFER et le CEN Normandie ont organisé une sortie de terrain le jeudi 30 mars 2023 dans le secteur d'Orbec. Elle s'est articulée autour de la **présentation de 4 fosses pédologiques** et a permis de souligner l'importance des sols dans les problématiques d'aménagement et de gestion des espaces normands (potentialités agronomiques, artificialisation des sols, préservation des milieux naturels, protection de la ressource en eau, résilience des territoires au dérèglement climatique). Merci à tous les participants !



PRÉSENTATION D'UNE FOSSE PÉDOLOGIQUE

7.2.2. RENCONTRES BIODIVERSITÉ & TERRITOIRES EN NORMANDIE

Le 18 et 26 janvier 2023, se tenaient à Argentan (61) et Amfreville-la-Mi-Voie (76), les séquences des rencontres Biodiversité & Territoires en Normandie organisées par l'Agence Normande de la Biodiversité et du Développement Durable (ANBDD). L'occasion pour le Conservatoire d'espaces naturels de Normandie de **présenter aux collectivités les accompagnements possibles dans leurs projets en faveur de la biodiversité**.

La thématique portait sur les **outils fonciers** pouvant être mobilisés par les collectivités pour agir en faveur de la biodiversité. Ainsi, l'équipe du Programme Régional d'Actions en faveur des Mares de Normandie (PRAM), a réalisé une intervention aux côtés d'une collectivité s'étant engagée dans un programme de restauration de mares afin de présenter les actions et accompagnement possibles sur ce sujet.



INTERVENTION DU PRAM NORMANDIE



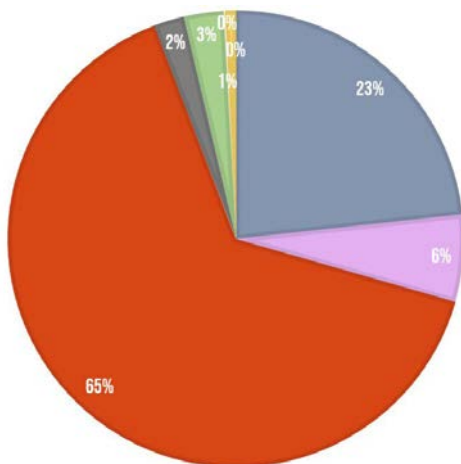
BILAN FINANCIER

COMPTE DE RÉSULTAT 2023

CHARGES	2023
Achats et charges externes	1 403 226 €
Impôts et taxes	370 370 €
Charges de personnel	3 898 604 €
Dotations aux amortissements et provisions	129 936 €
Report fonds dédiés	167 316 €
Autres charges	7 682 €
Charges financières	44 644 €
Charges exceptionnelles	535 €
<i>Sous-total charges</i>	<i>6 022 313 €</i>
Résultat de l'exercice	-534 936 €
Total charges	5 487 377 €
Bénévolat	232 766 €

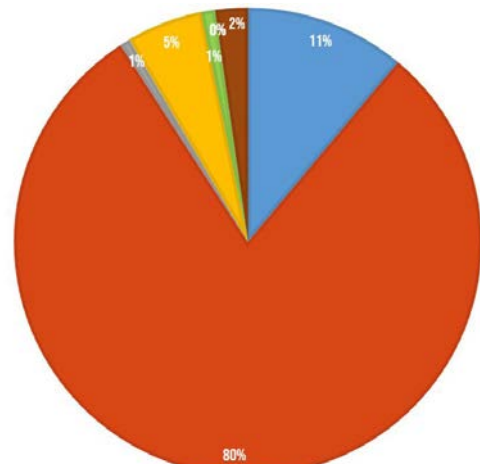
PRODUITS	2023
Production vendue de biens et services	591 318 €
Subventions d'exploitation	4 244 677 €
Cotisations, dons et mécénats	38 020 €
Utilisation Fonds dédiés	279 772 €
Reprise Amortissements et Provisions	50 305 €
Autres produits	1 422 €
Produits financiers	58 €
Produits exceptionnels	118 173 €
<i>Sous-total produits</i>	<i>5 323 745 €</i>
Résultat hors acquisitions foncière	-698 568 €
Valorisation des acquisitions foncières	163 632 €
Total produits	5 487 377 €
Bénévolat	232 766 €

RÉPARTITION DES CHARGES



■ Achats et charges externes	■ Impôts et taxes
■ Charges de personnel	■ Dotations aux amortissements et provisions
■ Report en Fonds dédiés	■ Autres charges
■ Charges financières	■ Charges exceptionnelles

RÉPARTITION DES PRODUITS



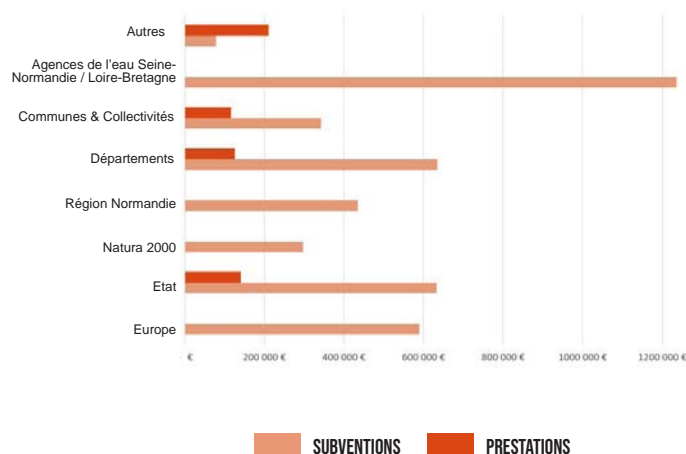
■ Production vendue de biens et services	■ Subventions d'exploitation
■ Cotisations, dons et mécénats	■ Utilisation Fonds dédiés
■ Reprises Amortissements et Provisions	■ Autres produits
■ Produits financiers	■ Produits exceptionnels

FINANCEMENTS

Les actions du Conservatoire d'espaces naturels de Normandie ne seraient possibles sans le soutien financier de ses partenaires. Le CEN Normandie les remercie pour leur confiance et leur implication dans les actions en faveur de la biodiversité.

FINANCEURS	SUBVENTIONS	PRESTATIONS
Europe	588 681 €	
Etat	632 434 €	140 478 €
Natura 2000	297 895 €	
Région Normandie	435 604 €	
Départements	634 088 €	124 887 €
Communes et collectivités	342 443 €	116 418 €
Agences de l'Eau Seine-Normandie / Loire-Bretagne	1 234 957 €	
Autres	78 575 €	209 535 €
Total	4 244 677 €	591 318 €

RÉPARTITION DES FINANCEMENTS PAR TYPOLOGIE



BILAN FINANCIER AU 31 DÉCEMBRE 2023

ACTIFS	2023
Actif immobilisé	3 095 923 €
Avances et acomptes	
Créances	7 468 044 €
Disponibilités	1 194 €
Charges constatées d'avance	40 737 €
Total	10 605 898 €

PASSIF	2023
Fonds associatifs	4 656 415 €
Résultat de l'exercice	-534 935 €
Subventions d'investissement	667 294 €
Provisions pour risques et charges	259 626 €
Fonds dédiés	167 316 €
Dettes à court terme	2 332 789 €
Produits constatés d'avance	3 057 393 €
Total	10 605 898 €



PARTENAIRES

26 ASSOCIATIONS ET 17 COLLECTIVITÉS ADHÉRENTES

- AGGLOMERATION SEINE NORMANDIE
- ASSOCIATION BON'EURE DE VIVRE
- ASSOCIATION CLUB CPN LA CATIGNOLLE
- ASSOCIATION DES AMIS DU MOULIN DE HAUT DE BELLEFONTAINE
- ASSOCIATION FAUNE FLORE DE L'ORNE
- ASSOCIATION LA FERME D'ANTAN
- ASSOCIATION RURALE BRAYONNE POUR LE RESPECT DE L'ENVIRONNEMENT
- COLLEGE JEAN VILAR
- COMMUNAUTE DE COMMUNE FALAISES DU TALOU
- COMMUNE DE BENOUVILLE
- COMMUNE DE COUDEHARD
- COMMUNE DE CROPUS
- COMMUNE DE GOUSTRANVILLE
- COMMUNE DE GUERQUESALLES
- COMMUNE DE MESNIERES-EN-BRAY
- COMMUNE DE MOULT-CHICHEBOVILLE
- COMMUNE DE MUIDS
- COMMUNE DE SAINT-JOUIN-BRUNEVAL
- COMMUNE DE SAINT-LOUP-HORS
- COMMUNE DE Verson
- COMMUNE DE VILLETS EN VEXIN
- DIRECTION INTERDEPARTEMENTALE DES ROUTES NORD-OUEST
- ÉVREUX PORTES DE NORMANDIE
- FEDERATION FRANÇAISE DE RANDONNEE NORMANDIE
- GROUPE MAMMALOGIQUE NORMAND
- GROUPE ORNITHOLOGIQUE NORMAND
- IRTS NORMANDIE CAEN
- LA REINE DES PRES BAINANTS
- LES AMIS DES MARAIS DE LA DIVES
- LES COURTILS DE BOUQUELON
- LIONS CLUB ROUEN CŒUR DE LION
- LIONS CLUB ROUEN DOYEN VALLEE DE LA SEINE
- LIONS CLUB ROUEN DRAKKAR
- MUSEE DES IMPRESSIONNISMES DE GIVERNY
- OFFICE DE TOURISME DU BOCAGE DOMFRONTAIS
- SCEA FERME DE LA CALECHE
- SFO NORMANDIE
- SOCIETE DES AMIS DES SCIENCES NATURELLES ET DU MUSEUM DE ROUEN
- SOCIETE ECOLOGIQUE DU CANTON DES ANDELYS
- URCPIC DE NORMANDIE
- VILLE DE ROUEN
- VILLE D'ÉVREUX

PARTENAIRES INSTITUTIONNELS

EUROPE

FONDS EUROPÉEN AGRICOLE POUR LE DÉVELOPPEMENT RURAL (FEADER)
FONDS EUROPÉEN DE DÉVELOPPEMENT RÉGIONAL (FEDER)
NATURA 2000

ÉTAT & DIDVS*

AGENCE DE LA TRANSITION ÉCOLOGIQUE (ADEME)
AGENCE DE L'EAU SEINE NORMANDIE (AESN)
AGENCE DE L'EAU LOIRE-BRETAGNE (AELB)
DIRECTION RÉGIONALE DE L'ENVIRONNEMENT DE L'AMÉNAGEMENT ET DU LOGEMENT (DREAL)
DIRECTION RÉGIONALE DE LA JEUNESSE, DES SPORTS ET DE LA COHÉSION SOCIALE NORMANDIE (DRDJSCS)

MINISTÈRE DE L'AGRICULTURE, DE L'AGROALIMENTAIRE ET DE LA FORÊT (MAAF)
MINISTÈRE DE LA DEFENSE
MINISTÈRE DES ARMÉES
OFFICE FRANÇAISE DE LA BIODIVERSITÉ (OFB)

RÉGION

RÉGION NORMANDIE
RÉGION CENTRE-VAL DE LOIRE

DÉPARTEMENTS

DÉPARTEMENT DU CALVADOS
DÉPARTEMENT DE L'EURE
DÉPARTEMENT DE LA MANCHE
DÉPARTEMENT DE L'ORNE
DÉPARTEMENT DE LA SEINE-MARITIME

* DIDVS : Délégation Interministérielle du Développement de la Vallée de la Seine

PARTENAIRES TECHNIQUES

COLLECTIVITÉS TERRITORIALES ET COMMUNES

- AGGLOMÉRATION DE DIEPPE-MARITIME (76)
- AGGLOMÉRATION SEINE-EURE (CASE) (27)
- AGNEAUX (50)
- AGY (14)
- ARGANCHY (14)
- ARGENTAN (61)
- ARGENTAN INTERCOM (61)
- BANVILLE (14)
- BARBEVILLE (14)
- BARENTON (50)
- BAYEUX INTERCOM (14)
- BEAUFICEL-EN-LYONS (27)
- BELLENGRÈVE (14)
- BÉNOUVILLE (14)
- BLANGY-SUR-BRESLE (76)
- BRICQUEVILLE-LA-BLOUETTE (50)
- BRUCOURT (14)
- CAEN (14)
- CAEN LA MER (14)
- CAIRON (14)
- CAMPIGNY (27)
- CHAMPI-DU-BOULLT (14)
- CHERBOURG-EN-COTENTIN (50)

- CŒUR DE NACRE (14)
- COLLEVILLE-MONTGOMERY (14)
- COMMUNAUTÉ D'AGGLO DES PORTES DE L'EURE (CAPE)
- AGY (14)
- COMMUNAUTÉ D'AGGLO LE COTENTIN (50)
- COMMUNAUTÉ D'AGGLO HAUPAISE (CODAH) (76)
- COMMUNAUTÉ D'AGGLO LISIEUX-NORMANDIE (14)
- CC CÔTE D'ALBÂTRE (COCA) (76)
- CC DU PAYS DE FALAISE (14)
- CC LIEUVIN PAYS D'ALUE (14)
- CC PONT-AUDEMER VAL DE RISLE (27)
- CC SEULLES-TERRE-ET-MER (14)
- CC ROUMOIS SEINE
- CC YVETOT NORMANDIE (76)
- CU LE HAVRE SEINE MÉTROPOLE (76)
- CÔTE OUEST CENTRE MANCHE (50)
- COTTUN (14)
- COUDEHARD (61)
- COUPESARTE (14)
- COURTONNE-LA-MEURDRAC (14)
- COUTANCES MER ET BOCAGE (50)
- CUSSY (14)

- DAMBLAINVILLE (14)
- DIEPPE (76)
- DIVES-SUR-MER (14)
- DOMFRONT-EN-POIRAIE (61)
- DOMFRONT-TINCHEBRAY INTERCO (61)
- EPTB BRESLE (76)
- EPTB YERES (76)
- EQUEMAUVILLE (14)
- ÈVREUX (27)
- ÈVREUX PORTES DE NORMANDIE (EPN) (27)
- FLEPS AGGLO (61)
- GAUDREVILLE-LA-RIVIERE (27)
- GLOS (14)
- GUERON (14)
- GUERQUESALLES (61)
- HOTTOFLES-BAGUES (14)
- JUUVIGNY-SUR-SEULLES (14)
- LE HAVRE (76)
- LE HAVRE SEINE MÉTROPOLE (76)
- LE PRÉ D'ALUE (14)
- LE TRÉPORT (76)
- LESTRE (50)
- LISIEUX-NORMANDIE (14)

- LONLAY-L'ABBAYE (61)
- MARIGNY-LE-LOZON (50)
- MÉRY-BISSIÈRES-EN-AUGE (14)
- MESNILS-SUR-ITON (27)
- MÉTROPOLE ROUEN NORMANDIE (76)
- MONDEVILLE (14)
- MONT-SAINT-AIGNAN (76)
- MONT-SAINT-MICHEL NORMANDIE (50)
- MOULT-CHICHEBOVILLE (14)
- NEUF-MARCHÉ -76)
- ORVAL-SUR-SIENNE (50)
- PAYS DE FALAISE (14)
- PETIT CAUX (76)
- CAEN NORMANDIE MÉTROPOLE (14)
- PRÉ-BOCAGE INTERCOM (14)
- PUTANGES-LE-LAC (61)
- QUETTREHOU-MORSALINES (50)
- QUETTREVILLE-SUR-SIENNE (50)
- RANOHY (14)
- ROUEN (76)
- SAINT VIGOR LE GRAND (14)
- SAINT-BÔMER-LES-FORGES (61)
- SAINT-CLÉMENT-RANCOUDRAY (50)

- SAINT-FRAIMBAULT (61)
- SAINT-GEORGES-DE-ROUELLE (50)
- SAINT-HILAIRE-DU-HARCOUËT (50)
- SAINT-LÔ AGGLOMÉRATION (50)
- SAINT-LOUP-HORS (14)
- SAINT-MALO-DE-LA-LANDE (50)
- SAINT-VIGOR (27)
- SEULLES-TERRE-ET-MER (14)
- SOULLEVRE-EN-BOCAGE (14)
- TOURVILLE LA RIVIERE (76)
- VAL ÈS DUNES (14)
- VALOGNES (50)
- VAUX SUR AURE (14)
- VERSAINVILLE (14)
- VERNON (14)
- VIENNE-EN-BESSIN (14)
- VIMONT (14)
- VIMOUTIERS (61)
- YVETOT-BOCAGE (50)

AUTRES

- ASSOCIATION FRANÇAISE POUR L'ÉTUDE DU SOL (AFES)
- AGENCE NORMANDE DE LA BIODIVERSITÉ ET DU DÉVELOPPEMENT DURABLE (ANEDD)
- AGENCE REGIONALE DE LA SANTÉ (ARS)
- APPAM
- AUCORNE
- ALIS CORPORATE
- AMER FOYER LES POMMIERS
- AMICALE DE CHASSE - LES PLANCHES -
- AQUAUX
- ASSOCIATION - LES CUREUX DE NATURE -
- ASSOCIATION AGREEE DE PECHE ET DE PROTECTION DU MILIEU AQUATIQUE (AAPFMA)
- ASSOCIATION ASCOMY CETES.ORG
- ASSOCIATION CAENNAISE DES ÉTUDIANTS NATURALISTES (ACEN)
- ASSOCIATION DE DÉVELOPPEMENT TERRITORIAL LOCAL DU BESSIN (ADTLB)
- ASSOCIATION DE SAUVEGARDE ET DE PROMOTION DE LA CHEVRE DES FOSSES
- ASSOCIATION D'INSERTION DU PAYS DE FALAISE (AIPF)
- ASSOCIATION FAUNE ET FLORE DE L'ORNE (AFFO)
- ASSOCIATION FRANÇAISE DE L'ÉTUDE DES SOLS (AFES)
- ASSOCIATION HAUPAISE D'ACTION ET DE PROMOTION SOCIALE (AHAPS)
- ASSOCIATION NATURE DU CALVADOS (ANCO)
- ASSOCIATION PATRIMOINE GÉOLOGIQUE DE NORMANDIE
- ASSOCIATION POUR LA VALORISATION DES RIVIÈRES ET LES INITIATIVES LOCALES (AVRIL)
- ASSOCIATION RECYCLE AGE
- ASSOCIATION SYNDCALE DES BAS FONDS DU BASSIN DE LA DOUVE
- ASSOCIATION DE PROTECTION DE L'ENVIRONNEMENT D'AMBLET ET DE L'ANTHEUIL
- ATHS-VAL DE ROUVRE
- AUTHENTIK AVENTURE
- BÉNOUVILLE ENVIRONNEMENT
- BISCUITERIE DE L'ABBAYE
- BLONGIOS
- BRIGADES VERTES DE BELBEUF
- CARAVELLES MISP CENTRE SOCIAL
- CARDFE (CENTRE D'ACTION REGIONALE POUR LE DÉVELOPPEMENT DE L'ÉDUCATION RELATIVE)
- CARRIERE CEMEX GRANULATS
- CARRIERE LAFARGE GRANULATS
- CARRIERE STREF
- CARRIERES DU FUT
- CELLULE D'ANIMATION TECHNIQUE POUR L'EAU ET LES RIVIÈRES CALVADOS ORNE MANCHE (CATER)
- CEMEX
- CEN PAYS DE LOIRE
- CENTRE D'ACTIVITÉS DE JOUR - LA CLERETTE -
- CENTRE D'ENTRETIEN ROUTIER DE SAINT-LÔ
- CENTRE DE RECHERCHE SUR LA BIOLOGIE DES POPULATIONS D'OISEAUX (CRBPO)
- CENTRE PHOTOGRAPHIQUE ROUEN NORMANDIE
- CENTRE REGIONAL DE LA PROPRIÉTÉ FORESTIERE (CRPF)
- CFA CFFPA DE L'EURE LE NEUBOURG
- CHAMBRE D'AGRICULTURE CALVADOS
- CHAMBRE D'AGRICULTURE DE L'EURE
- CHAMBRE D'AGRICULTURE MANCHE
- CHAMBRE D'AGRICULTURE ORNE
- CHAMBRE REGIONALE D'AGRICULTURE DE NORMANDIE
- CIVAM DE NORMANDIE
- CLUB ALPIN FRANÇAIS
- CNEK CENTRE NORMAND D'ÉTUDE DU KARST
- COMITÉ REGIONAL D'ÉTUDES POUR LA PROTECTION ET L'AMÉNAGEMENT DE LA NATURE EN NORMANDIE (CREPAN)
- COMITÉ TERRITORIAL DE LA FÉDÉRATION FRANÇAISE DE LA MONTAGNE ET DE L'ESCALADE DE L'EURE (FFME)
- COMMUNAUTÉ D'AGGLOMÉRATION DES PORTES DE L'EURE (CAPE)
- CONSEL D'ARCHITECTURE D'URBANISME ET D'ENVIRONNEMENT DE L'EURE
- CONSEL D'ARCHITECTURE D'URBANISME ET D'ENVIRONNEMENT DE SEINE-MARITIME
- CONSEL D'ARCHITECTURE D'URBANISME ET D'ENVIRONNEMENT DES HAUTS-DE-SEINE
- CONSEL D'ARCHITECTURE D'URBANISME ET D'ENVIRONNEMENT DES YVELINES
- CONSEL D'ARCHITECTURE D'URBANISME ET D'ENVIRONNEMENT DU VAL D'OISE
- CONSEL SCIENTIFIQUE REGIONAL DU PATRIMOINE NATUREL
- CONSERVATOIRE BOTANIQUE NATIONAL DE BAILLEUIL
- CONSERVATOIRE BOTANIQUE NATIONAL DE BRÉST
- CONSERVATOIRE DU LITTORAL
- CÔTE OUEST CENTRE MANCHE
- CPIE COLLINES NORMANDES

- CPIE COTENTIN
- CPIE TERRES DE L'EURE - PAYS D'OUCHE
- CPIE VALLEE DE L'ORNE
- CREE
- DDTM 14, 27, 50, 61, 76
- DELEGATION INTERMINISTRIELLE AU DEVELOPPEMENT DE LA VALLEE DE LA SEINE (DIDVS)
- DIRECTION GENERALE DE L'AVIATION CIVILE (DGAC)
- DIRECTION INTERDEPARTEMENTALE DES ROUTES NORD-OUEST
- DIRECTION REGIONALE DE L'ENVIRONNEMENT ET DU LOGEMENT (DREAL)
- ECOLE DES SEMELIERS
- ELLE & VIRE
- ENEDIS
- EOD-EX, ENTREPRISE DE DEPOLLUTION PYROTECHNIQUE
- EPTB YERES
- ÉTABLISSEMENT PUBLIC NATIONAL DU MONT-SAINT-MICHEL
- ETRIE & BOULOT
- FACULTE DES SCIENCES DE ROUEN
- FÉDÉRATION DÉPARTEMENTALE DE L'EURE POUR LA PECHE ET LA PROTECTION DU MILIEU AQUATIQUE
- FÉDÉRATION DÉPARTEMENTALE DE L'ORNE POUR LA PECHE ET LA PROTECTION DU MILIEU AQUATIQUE
- FÉDÉRATION DÉPARTEMENTALE DE LA MANCHE POUR LA PECHE ET LA PROTECTION DU MILIEU AQUATIQUE
- FÉDÉRATION DÉPARTEMENTALE DES CHASSEURS DE SEINE-MARITIME
- FÉDÉRATION DÉPARTEMENTALE DU CALVADOS POUR LA PECHE ET LA PROTECTION DU MILIEU AQUATIQUE
- FÉDÉRATION DES CONSERVATEURS D'ESPACES NATURELS
- FÉDÉRATION FRANÇAISE DE VOLLIBRE
- FÉDÉRATION REGIONALE DE RANDONNÉE
- FÉDÉRATION REGIONALE DES CHASSEURS DE NORMANDIE
- FÉDÉRATIONS RÉGIONALES DE DÉFENSE CONTRE LES ORGANISMES NUISIBLES (FFDON)
- FERME CULTURELLE DU BESSIN
- FERME D'ANTAN
- FONDATION DE FRANCE
- FONDATION DU PATRIMOINE
- FONDATION NATURE ET DÉCOUVERTES
- FONDATION NICOLAS HULOT POUR LA NATURE ET L'HOMME
- FONDATION POUR LA RECHERCHE SUR LA BIODIVERSITÉ
- FONDATION SNOF
- FORUM DES MARAIS ATLANTIQUES
- FRANCE TERRE TABLÉ
- GIP SEINE AVAL
- GRABIN (GROUPEMENT REGIONAL D'AGRICULTURE BIOLOGIQUE DE HAUTE-NORMANDIE)
- GROUPE D'ÉTUDE DES MILIEUX ESTUARINIENS ET LITTORAUX DE NORMANDIE (SEMEL)
- GROUPE D'ÉTUDE DES INVERTÉBRÉS ARMORICAINS (GREIA)
- GROUPE MAMMALOGIQUE NORMAND (GMN)
- GROUPE ORNITHOLOGIQUE NORMAND (GONM)
- HARMONIE MUTUELLE
- HAROPA PORTS DE PARIS SEINE NORMANDIE
- IDEFH VILLAGE D'ENFANTS DE LA CÔTE D'ALBÂTRE
- IME DE CANTELEU
- INRAE MONTPELLIER - UMR ECO&SOLS
- LES AMIS DES MARAIS DE LA DIVES
- LES OPN (CLUBS CONNAÎTRE ET PROTÉGER LA NATURE)
- LESSARD ET LE CHÊNE
- LIGUE DE PROTECTION DES OISEAUX (LPO)
- LYCÉE AGRICOLE DE SÈS
- LYCÉE AGRICOLE DU PAYS DE BRAY, SITE DE BREMONTIER-MERVAL
- LYCÉE AGRICOLE D'YVETOT
- LYCÉE AGRICOLE GILBERT MARTIN LE NEUBOURG

- LYCÉE AGRICOLE LE ROBILLARD
- LYCÉE AGRICOLE ÉDOUARD DE CHAMBRAY
- LYCÉE DES MÉTIERS DU BOIS ET DE L'ÉCO-CONSTRUCTION D'ENVERMEU
- LYCÉE ÉDOUARD DE CHAMBRAY
- LYCÉE HORTICOLE DE MESNÈRES EN BRAY
- LYCÉE HORTICOLE D'ÈVREUX
- LYCÉE AGRICOLE DE COUTANCES (CAMPUS NATURE)
- LYCÉE AGRICOLE TRACY VIRE
- MUSÉE DE LA POTERIE NORMANDE
- MANUFACTURE DES CAPUCINS
- MFR DE BLANGY LE CHATEAU
- MFR DE BUOHY
- MFR DE COQUEFÉAUMONT
- MAC DE LA RÉGION D'ELBEUF
- MONNETTE NATURE
- MUSÉE DE LA POTERIE NORMANDE
- MUSEUM NATIONAL D'HISTOIRE NATURELLE
- OFFICE DE TOURISME DU PAYS DE DOMFRONT
- OFFICE NATIONAL DE LA CHASSE ET DE LA FAUNE SAUVAGE
- OFFICE NATIONAL DES FORÊTS
- OPBELLO GRANULATS NORMANDIE
- PARC NATUREL REGIONAL DES BOUCLES DE LA SEINE NORMANDE (PARBSN)
- PARC NATUREL REGIONAL DES MARAIS DU COTENTIN ET DU BESSIN
- PARC NATUREL REGIONAL DU PÉROCHE
- PARC NATUREL REGIONAL DU VEVIN FRANÇAIS
- PARC NATUREL REGIONAL NORMANDIE-MAINE
- POLE D'EQUILIBRE TERRITORIAL ET RURAL DU PAYS DE BRAY
- RÉSEAU - GÉNÉRALISTES
- RÉSEAU CULTUREL DANS LES FERMES
- RÉSEAU DES CENTRES D'INITIATIVES POUR VALORISER L'AGRICULTURE ET LE MILIEU RURAL (CIVAM) NORMANDIS
- RÉSERVES NATURELLES DE FRANCE
- RTE
- SAFER DE BASSE-NORMANDIE
- SAFER DE NORMANDIE
- SAVEURS ET SAVOIRS
- SNOF
- SOCIÉTÉ BOTANIQUE DU CENTRE OUEST
- SOCIÉTÉ COMMUNALE DE CHASSE DE ST CLÉMENT RANCOUDRAY
- SOCIÉTÉ DES AUTOPROTECTES DU NORD ET DE L'EST DE LA FRANCE (SAPNF)
- SOCIÉTÉ ÉCOLOGIQUE DU CANTON DES ANDELYS (SECA)
- SOCIÉTÉ FRANÇAISE D'ORCHIDOPHILIE NORMANDE
- SOCIÉTÉ PIERRE CHARRON (CARRIERE)
- SPIP DE ROUEN
- SYNDICAT DE BASSIN POUR L'AMÉNAGEMENT DE LA RIVIERE LOUDON
- SYNDICAT DE LA RISLE
- SYNDICAT DE LA VIRE ET DU SAINT-LOIS
- SYNDICAT DES BASSINS VERSANTS CAILLY-ALBETTE-ROBEC
- SYNDICAT INTERCOMMUNAL D'AMÉNAGEMENT ET D'ENTRETIEN DE LA SIENNE
- SYNDICAT MIXTE DE GESTION ET DE VALORISATION DE LA BRESLE
- SYNDICAT MIXTE DE L'ORNE ET SES AFFLUENTS
- SYNDICAT MIXTE DE LA SEULLES ET DE SES AFFLUENTS
- SYNDICAT REGIONAL DU DEVELOPPEMENT DURABLE (RDG)
- SYNDICAT MIXTE DES ESPACES LITTORAUX DE LA MANCHE (SYMEL)
- SYNDICAT MIXTE DE LA DIVES
- SYNDICAT MIXTE DU BASSIN DE LA SELLINE
- SYNDICAT MIXTE DU BASSIN VERANT DE LA TOQUES
- SYNDICAT MIXTE DU BASSIN VERSANT DE L'ARQUES
- SYNDICAT MIXTE DU VAL-DE-VIRE
- TER BESSIN
- TERRE DE LIENS
- THAON
- UNION INTERNATIONALE POUR LA CONSERVATION DE LA NATURE (IUCN)
- UNIVERSITE CAEN-NORMANDIE
- UNIVERSITE DE ROUEN-NORMANDIE
- UNIVERSITE ROUEN ECODIV
- URAPCO
- VAL D'ORNE ENVIRONNEMENT (VOE)
- VIGISOL
- VOIE NAVIGABLE DE FRANCE

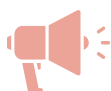


DEVENEZ MÈCÈNE

UN PARTENARIAT

GAGNANT - GAGNANT

VISIBILITÉ ACCRUE



Visibilité dans la communication du CEN Normandie (Site, Facebook, Twitter, Instagram, Linked'In, Presse).

Valorisation du partenariat auprès de plus de 250 partenaires privilégiés du CEN Normandie.

Visibilité « in situ » : panneau de présentation du site.

Participation des salariés aux chantiers nature ou à des animations de découverte de la biodiversité.

Lien avec des fonctionnalités essentielles pour l'homme : qualité de l'eau, résilience au changement climatique, pollinisation, continuité des chaînes alimentaires.

AVANTAGES FISCAUX



En devenant mécène du Conservatoire d'espaces naturels de Normandie, **vo**tre entreprise bénéficie également d'**avantages fiscaux** : une réduction d'impôt sur les sociétés de 60 % du montant des dons effectués en numéraire, en compétence ou en nature, dans la limite d'un plafond de 0,5 % de votre chiffre d'affaires H.T., avec la possibilité de reporter l'excédent sur les cinq exercices suivants en cas de dépassement de ce seuil.

POURQUOI DEVENIR MÈCÈNE ?

En interne comme en externe, c'est **l'image et la politique de votre entreprise** que vous valorisez :

- ➔ vous devenez une **entreprise citoyenne** en mettant vos compétences au service de l'intérêt général ;
- ➔ vous soutenez la biodiversité et le développement durable sur votre territoire et ainsi **vous en renforcez l'attractivité** ;
- ➔ vous développez un autre moyen de **communiquer auprès de vos salariés, de vos clients et de vos partenaires** ;
- ➔ vous donnez **une image dynamique** de votre entreprise, active et solidaire.

ILS NOUS ONT ACCOMPAGNÉS

Bear Studio a fait un don au CEN Normandie pour participer aux actions de la structure.

La Boulangère BIO finance tous les ans des projets de valorisation des espaces naturels de Seine-Maritime (76).

La Biscuiterie de l'Abbaye a participé au financement du sentier des Mares de Launay (61).

L'entreprise **Alis Corporate** est devenu mécène en 2023 avec une participation à hauteur de 10 000€ aux actions du CEN Normandie.

MERCI



ADHÉREZ

SOUTENEZ-NOUS !

Adhérer au Conservatoire d'espaces naturels de Normandie, c'est avoir la possibilité de :

- Participer aux **sorties nature** proposées tout au long de l'année,
- Obtenir des **informations** sur les espaces naturels,
- Bénéficier de **formations** d'initiation **gratuites**,
- Participer à différentes **soirées thématiques**,
- Apporter **une aide bénévole** lors d'inventaires naturalistes, chantiers...
- S'investir en devenant **Conservateur bénévole** d'un site ou relais local d'un territoire,
- Intégrer des **groupes de travail** et participer au fonctionnement de l'association...

Adhésion individuelle : 5 €

Adhésion au titre d'une association : 30 €

Adhésion au titre d'une collectivité : 30 €

ADHÉREZ EN LIGNE SUR NOTRE SITE :

 **WWW.CEN-NORMANDIE.FR**

VOUS AIMEZ NOS ACTIONS ?

CONTACTEZ-NOUS !



contact@cen-normandie.fr



Site de Rouen : 02.35.65.47.10 & Site de Caen : 02.31.53.01.05

Le Conservatoire d'espaces naturels de Normandie est une association agréée d'intérêt général, au titre de la protection de l'Environnement par le Ministère de la Transition Écologique, du Développement durable et de l'Énergie et au titre des associations de jeunesse et d'éducation populaire.

Création : Conservatoire d'espaces naturels de Normandie
Directeur de la publication : Frank NIVOIX, Directeur du CEN Normandie
Rédaction : collaborateurs du CEN Normandie
Conception, mise en page : Claire Mauger, Directrice Valorisation et communication
Crédit photos : collaborateurs CEN Normandie sauf mention contraire
Imprimerie Pub Impression - sur Papier PEFC - Mai 2024



Conservatoire
d'espaces naturels
Normandie

TÉLÉCHARGER CE RAPPORT D'ACTIVITÉ
SUR NOTRE SITE INTERNET



WWW.CEN-NORMANDIE.FR

SITE DE ROUEN : 4 Rue Nicéphore Niépce, 76300 Sotteville-lès-Rouen

SITE DE CAEN : 320 quartier du Val, 14200 Hérouville-Saint-Clair

